

中银证券健康产业灵活配置混合型
证券投资基金更新招募说明书
(2021 年第 3 号)

基金管理人：中银国际证券股份有限公司

基金托管人：招商银行股份有限公司

重要提示

中银证券健康产业灵活配置混合型证券投资基金（以下简称“本基金”）的募集申请经中国证券监督管理委员会 2016 年 6 月 15 日证监许可[2016]1288 号文准予注册。本基金的《基金合同》和《招募说明书》已通过《中国证券报》、《上海证券报》、《证券时报》和基金管理人的基金网站（www.bocifunds.com）进行了公开披露。本基金的基金合同于 2016 年 9 月 7 日正式生效。

基金管理人保证本招募说明书的内容真实、准确、完整。本招募说明书经中国证监会注册，但中国证监会对本基金募集申请的注册，并不表明其对本基金的价值和收益做出实质性判断或保证，也不表明投资于本基金没有风险。中国证监会不对基金的投资价值及市场前景等作出实质性判断或者保证。

本基金投资于证券市场，基金净值会因为证券市场波动等因素产生波动，投资人根据所持有份额享受基金的收益，但同时也要承担相应的投资风险。投资有风险，投资人在投资本基金前，请认真阅读本招募说明书，全面认识本基金产品的风险收益特征和产品特性，充分考虑自身的风险承受能力，理性判断市场，对认购（或申购）基金的意愿、时机、数量等投资行为作出独立决策，获得基金投资收益，亦承担基金投资中出现的各类风险。基金投资中的风险包括：市场风险、管理风险、技术风险、合规风险等，也包括本基金的特定风险等。

本基金资产投资于科创板股票，会面临科创板机制下因投资标的、市场制度以及交易规则等差异带来的特有投资风险，包括但不限于市场风险、流动性风险、信用风险、集中度风险、系统性风险、政策风险、股价波动风险等。

本基金为混合型证券投资基金，其预期收益和风险高于货币市场基金、债券型基金，而低于股票型基金，属于证券投资基金中的中高风险品种。

本基金投资于中小企业私募债券，中小企业私募债券是根据相关法律法规由非上市中小企业采用非公开方式发行的债券。由于不能公开交易，一般情况下，交易不活跃，潜在较大流动性风险。当发债主体信用质量恶化时，受市场流动性所限，本基金可能无法卖出所持有的中小企业私募债券，由此可能给基

金净值带来一定的负面影响和损失，本基金的特定风险详见招募说明书“风险揭示”章节。

本基金的投资范围包括存托凭证，本基金投资存托凭证将面临中国存托凭证价格大幅波动甚至出现较大亏损的风险，以及与中国存托凭证发行机制相关的风险，包括存托凭证持有人与境外基础证券发行人的股东在法律地位、享有权利等方面存在差异可能引发的风险；存托凭证持有人在分红派息、行使表决权等方面的特殊安排可能引发的风险；存托协议自动约束存托凭证持有人的风险；因多地上市造成存托凭证价格差异以及波动的风险；存托凭证持有人权益被摊薄的风险；存托凭证退市的风险；已在境外上市的基础证券发行人，在持续信息披露监管方面与境内可能存在差异的风险；境内外法律制度、监管环境差异可能导致的其他风险。

投资有风险，投资人认购（申购）基金时应认真阅读本基金的招募说明书及基金合同。基金管理人提醒投资人基金投资的“买者自负”原则，在投资人作出投资决策后，基金运营状况与基金净值变化引致的投资风险，由投资人自行负责。

基金的过往业绩并不预示其未来表现。基金管理人管理的其他基金的业绩也不构成对本基金业绩表现的保证。基金管理人依照恪尽职守、诚实信用、谨慎勤勉的原则管理和运用基金财产，但不保证基金一定盈利，也不保证最低收益。

当本基金持有特定资产且存在或潜在大额赎回申请时，基金管理人履行相应程序后，可以启用侧袋机制，具体详见本招募说明书“侧袋机制”章节。侧袋机制实施期间，基金管理人将对基金简称进行特殊标识，并不办理侧袋账户的申购赎回。请基金份额持有人仔细阅读相关内容并关注本基金启用侧袋机制时的特定风险。

本招募说明书所载内容截止至2021年12月10日，基金投资组合报告和业绩表现截止至2021年9月30日（财务数据未经审计）。

目 录

第一部分 绪言.....	1
第二部分 释义.....	2
第三部分 基金管理人.....	7
第四部分 基金托管人.....	19
第五部分 相关服务机构.....	26
第六部分 基金的募集.....	31
第七部分 基金合同的生效.....	32
第八部分 基金份额的申购与赎回.....	33
第九部分 基金的投资.....	52
第十部分 基金的业绩.....	66
第十一部分 基金的财产.....	68
第十二部分 基金资产估值.....	69
第十三部分 基金的收益与分配.....	76
第十四部分 基金费用与税收.....	78
第十五部分 基金的会计与审计.....	81
第十六部分 基金的信息披露.....	82
第十七部分 侧袋机制.....	90
第十八部分 风险揭示.....	94
第十九部分 基金合同的变更、终止与基金财产清算.....	100
第二十部分 基金合同摘要.....	103
第二十一部分 托管协议摘要.....	104
第二十二部分 对基金份额持有人的服务.....	105
第二十三部分 其他应披露事项.....	108
第二十四部分 招募说明书的存放及查阅方式.....	111
第二十五部分 备查文件.....	112
附件一 基金合同摘要.....	113
附件二 托管协议摘要.....	133

第一部分 绪言

本招募说明书依据《中华人民共和国证券投资基金法》（以下简称“《基金法》”）、《公开募集证券投资基金运作管理办法》（以下简称“《运作办法》”）、《公开募集开放式证券投资基金流动性风险管理规定》（以下简称“《流动性规定》”）、《证券投资基金销售管理办法》（以下简称“《销售办法》”）、《公开募集证券投资基金信息披露管理办法》（以下简称“《信息披露办法》”）和其他有关法律法规的规定，以及《中银证券健康产业灵活配置混合型证券投资基金基金合同》（以下简称“基金合同”）编写。

本基金管理人承诺本招募说明书不存在任何虚假记载、误导性陈述或重大遗漏，并对其真实性、准确性、完整性承担法律责任。

本基金是根据本招募说明书所载明的资料申请募集的。本招募说明书由本基金管理人解释。本基金管理人没有委托或授权任何其他人提供未在本招募说明书中载明的信息，或对本招募说明书做出任何解释或者说明。

本招募说明书根据本基金的基金合同编写，并经中国证监会注册。基金合同是约定基金当事人之间权利、义务的法律文件。基金投资人自依基金合同取得基金份额，即成为基金份额持有人和基金合同的当事人，其持有基金份额的行为本身即表明其对基金合同的承认和接受，并按照《基金法》、《运作办法》、基金合同及其他有关规定享有权利、承担义务。基金投资人欲了解基金份额持有人的权利和义务，应详细查阅基金合同。

第二部分 释义

在本招募说明书中，除非文意另有所指，下列词语或简称具有如下含义：

- 1、基金或本基金：指中银证券健康产业灵活配置混合型证券投资基金
- 2、基金管理人：指中银国际证券股份有限公司
- 3、基金托管人：指招商银行股份有限公司
- 4、基金合同：指《中银证券健康产业灵活配置混合型证券投资基金基金合同》及对基金合同的任何有效修订和补充
- 5、托管协议：指基金管理人与基金托管人就本基金签订之《中银证券健康产业灵活配置混合型证券投资基金托管协议》及对该托管协议的任何有效修订和补充
- 6、招募说明书：指《中银证券健康产业灵活配置混合型证券投资基金招募说明书》及其更新
- 7、基金产品资料概要：指《中银证券健康产业灵活配置混合型证券投资基金基金产品资料概要》及其更新
- 8、基金份额发售公告：指《中银证券健康产业灵活配置混合型证券投资基金基金份额发售公告》
- 9、法律法规：指中国现行有效并公布实施的法律、行政法规、规范性文件、司法解释、行政规章以及其他对基金合同当事人有约束力的决定、决议、通知等
- 10、《基金法》：2003年10月28日经第十届全国人民代表大会常务委员会第五次会议通过，自2004年6月1日起实施并在2012年12月28日经第十一届全国人民代表大会常务委员会第三十次会议修订，自2013年6月1日起实施的《中华人民共和国证券投资基金法》及颁布机关对其不时做出的修订
- 11、《销售办法》：指中国证监会2013年3月15日颁布、同年6月1日实施的《证券投资基金销售管理办法》及颁布机关对其不时做出的修订

12、《信息披露办法》：指中国证监会 2019 年 7 月 26 日颁布、同年 9 月 1 日实施的《公开募集证券投资基金信息披露管理办法》及颁布机关对其不时做出的修订

13、《运作办法》：指中国证监会 2014 年 7 月 7 日颁布、同年 8 月 8 日实施的《公开募集证券投资基金运作管理办法》及颁布机关对其不时做出的修订

14、《流动性规定》：指中国证监会 2017 年 8 月 31 日颁布、同年 10 月 1 日实施的《公开募集开放式证券投资基金流动性风险管理规定》及颁布机关对其不时做出的修订

15、中国证监会：指中国证券监督管理委员会

16、银行业监督管理机构：指中国人民银行和/或中国银行业监督管理委员会

17、基金合同当事人：指受基金合同约束，根据基金合同享有权利并承担义务的法律主体，包括基金管理人、基金托管人和基金份额持有人

18、个人投资者：指依据有关法律法规规定可投资于证券投资基金的自然人

19、机构投资者：指依法可以投资证券投资基金的、在中华人民共和国境内合法登记并存续或经有关政府部门批准设立并存续的企业法人、事业法人、社会团体或其他组织

20、合格境外机构投资者：指符合相关法律法规规定可以投资于在中国境内依法募集的证券投资基金的中国境外的机构投资者

21、投资人：指个人投资者、机构投资者和合格境外机构投资者以及法律法规或中国证监会允许购买证券投资基金的其他投资人的合称

22、基金份额持有人：指依基金合同和招募说明书合法取得基金份额的投资人

23、基金销售业务：指基金管理人或销售机构宣传推介基金，发售基金份额，办理基金份额的申购、赎回、转换、转托管及定期定额投资等业务。

24、销售机构：指中银国际证券股份有限公司以及符合《销售办法》和中国证监会规定的其他条件，取得基金销售业务资格并与基金管理人签订了基金销售服务代理协议，代为办理基金销售业务的机构

25、登记业务：指基金登记、存管、过户、清算和结算业务，具体内容包括投资人基金账户的建立和管理、基金份额登记、基金销售业务的确认、清算和结算、代理发放红利、建立并保管基金份额持有人名册和办理非交易过户等

26、登记机构：指办理登记业务的机构。基金的登记机构为中银国际证券股份有限公司或接受中银国际证券股份有限公司委托代为办理登记业务的机构

27、基金账户：指登记机构为投资人开立的、记录其持有的、基金管理人所管理的基金份额余额及其变动情况的账户

28、基金交易账户：指销售机构为投资人开立的、记录投资人通过该销售机构办理认购、申购、赎回、转换及转托管等业务而引起的基金份额变动及结余情况的账户

29、基金合同生效日：指基金募集达到法律法规规定及基金合同规定的条件，基金管理人向中国证监会办理基金备案手续完毕，并获得中国证监会书面确认的日期

30、基金合同终止日：指基金合同规定的基金合同终止事由出现后，基金财产清算完毕，清算结果报中国证监会备案并予以公告的日期

31、基金募集期：指自基金份额发售之日起至发售结束之日止的期间，最长不得超过 3 个月

32、存续期：指基金合同生效至终止之间的不定期期限

33、工作日：指上海证券交易所、深圳证券交易所的正常交易日

34、T 日：指销售机构在规定时间受理投资人申购、赎回或其他业务申请的开放日

35、T+n 日：指自 T 日起第 n 个工作日(不包含 T 日)

36、开放日：指为投资人办理基金份额申购、赎回或其他业务的工作日

37、开放时间：指开放日基金接受申购、赎回或其他交易的时间段

38、《业务规则》：指《中银国际证券股份有限公司开放式基金业务规则》，是规范基金管理人所管理的开放式证券投资基金登记方面的业务规则，由基金管理人和投资人共同遵守

39、认购：指在基金募集期内，投资人申请购买基金份额的行为

40、申购：指基金合同生效后，投资人根据基金合同和招募说明书的规定申请购买基金份额的行为

41、赎回：指基金合同生效后，基金份额持有人按基金合同规定的条件要求将基金份额兑换为现金的行为

42、基金转换：指基金份额持有人按照基金合同和基金管理人届时有效公告规定的条件，申请将其持有基金管理人管理的、某一基金的基金份额转换为基金管理人管理的其他基金基金份额的行为

43、转托管：指基金份额持有人在本基金的不同销售机构之间实施的变更所持基金份额销售机构的操作

44、定期定额投资计划：指投资人通过有关销售机构提出申请，约定每期申购日、扣款金额及扣款方式，由销售机构于每期约定扣款日在投资人指定银行账户内自动完成扣款及基金申购申请的一种投资方式

45、巨额赎回：指本基金单个开放日，基金净赎回申请(赎回申请份额总数加上基金转换中转出申请份额总数后扣除申购申请份额总数及基金转换中转入申请份额总数后的余额)超过上一开放日基金总份额的 10%

46、元：指人民币元

47、基金收益：指基金投资所得红利、股息、债券利息、买卖证券价差、银行存款利息、已实现的其他合法收入及因运用基金财产带来的成本和费用的节约

48、基金资产总值：指基金拥有的各类有价证券、银行存款本息、基金应收申购款及其他资产的价值总和

49、基金资产净值：指基金资产总值减去基金负债后的价值

50、基金份额净值：指计算日基金资产净值除以计算日基金份额总数

51、基金资产估值：指计算评估基金资产和负债的价值，以确定基金资产净值和基金份额净值的过程

52、流动性受限资产：是指由于法律法规、监管、合同或操作障碍等原因无法以合理价格予以变现的资产，包括但不限于到期日在 10 个交易日以上的逆回购与银行定期存款（含协议约定有条件提前支取的银行存款）、停牌股票、流通受限的新股及非公开发行股票、资产支持证券、因发行人债务违约无法进行转让或交易的债券等，如未来法律法规变动，基金管理人在履行适当程序后，可对上述流动性受限资产范围进行调整

53、侧袋机制：指将基金投资组合中的特定资产从原有账户分离至专门账户进行处置清算，目的在于有效隔离并化解风险，确保投资者得到公平对待，属于流动性风险管理工具。侧袋机制实施期间，原有账户称为主袋账户，专门账户称为侧袋账户

54、特定资产：包括：（一）无可参考的活跃市场价格且采用估值技术仍导致公允价值存在重大不确定性的资产；（二）按摊余成本计量且计提资产减值准备仍导致资产价值存在重大不确定性的资产；（三）其他资产价值存在重大不确定性的资产

55、指定媒介：指中国证监会指定的用以进行信息披露的全国性报刊及指定互联网网站（包括基金管理人网站、基金托管人网站、中国证监会基金电子披露网站）等媒介

56、不可抗力：指基金合同当事人不能预见、不能避免且不能克服的客观事件。

第三部分 基金管理人

一、基金管理人概况

- 1、名称：中银国际证券股份有限公司
- 2、住所：中国上海市浦东新区银城中路 200 号中银大厦 39 层（邮政编码：200120）
- 3、成立日期：2002 年 2 月 28 日
- 4、法定代表人：宁敏
- 5、批准设立机关及批准设立文号：中国证监会证监机构字【2002】19 号
- 6、开展公开募集证券投资基金管理业务批准文号：中国证监会证监许可【2015】1972 号
- 7、组织形式：股份有限公司
- 8、存续期限：持续经营
- 9、联系电话：021-20328000
- 10、联系人：郜佳琪
- 10、基金网站：www.bocifunds.com

二、注册资本和股权结构

- 1、注册资本：27.78 亿元
- 2、股权结构

截至本招募说明书公告日，公司股权结构如下：中银国际控股有限公司，持股比例 33.42%；中国石油集团资本有限责任公司，持股比例 14.32%；上海金融发展投资基金（有限合伙），持股比例 5.47%；江西铜业股份有限公司，持股比例 4.74%；云南省投资控股集团有限公司，持股比例 4.71%；中国通用技术（集团）控股有限责任公司，持股比例 4.09%；江苏洋河酒厂股份有限公司，持股比例 2.84%；上海祥众投资合伙企业（有限合伙），持股比例 2.73%；信泰人寿保险股份有限公司—传统产品，持股比例 2.36%；华润深国投信托有限公司—华润信托·春芽 68 号集合资金信托计划，持股比例 1.38%；其他股东合计持股比例 23.94%。

三、主要人员情况

1、董事会成员

林景臻先生，硕士，经济师。曾任中国银行总行公司业务部客户关系管理总监、公司金融总部客户关系总监（公司业务），中国银行公司金融总部总经理（公司业务）、公司金融部总经理，中银香港（控股）有限公司副总裁，中银国际控股有限公司董事长。现任中国银行执行董事、副行长，兼任中银香港（控股）有限公司非执行董事，2018年5月31日起兼任中银国际证券股份有限公司董事长。

宁敏女士：博士、中国人民银行博士后。1999年7月至2009年9月，就职于中国银行总行，历任中国银行总行法律与合规部处员，总行授信执行部副处长，总行托管及投资者服务部高级合规官、主管。2009年9月至2013年8月，就职于中银基金，历任助理执行总裁、副执行总裁。2013年8月至2014年12月，在中国银行业监督管理委员会山东省监管局挂职，任副巡视员。2014年12月至2020年10月，任公司执行总裁、董事。现任公司党委书记、执行总裁、董事。

祖宏昊先生，硕士。2004年8月至2013年7月，就职于中国银行股份有限公司辽宁省分行，历任人事教育处科员、人力资源部绩效与领导力团队主管、人力资源部招聘与配置团队主管。2013年7月至2016年4月，任辽宁省分行人力资源部副总经理。2016年4月至2019年6月，历任大连市分行人力资源部副总经理、副总经理（主持工作）、总经理。2019年6月至2020年8月，任大连市分行营业部总经理。2020年8月至2021年5月，任大连市沙河口支行行长。2021年5月至今，任中国银行股份有限公司人力资源部助理总经理。

文兰女士，工商管理硕士，中级会计师，中国注册会计师，澳洲注册会计师。1999年7月至2013年8月，就职于中国银行总行财务管理部，历任科员、高级经理、副主管、主管。2013年8月至2019年3月，就职于中国银行悉尼分行财务管理部，任部门总经理。2019年3月至2019年12月，就职于中国银行布里斯班分行，任行长。2019年12月至2021年4月，就职于中国银行总行财务管理部，任助理总经理。2021年4月起，任中国银行总行财务管理部副总经理。

王军先生，博士。1999年9月至2006年11月，就职于中国银行总行，历任中银国际证券股份有限公司业务部业务四处主任科员，公司业务部网上银行处副处长，公司业务部网上银行处处长，电子银行部副总经理。2006年11月至2011年7月，就职于中国银行山东省分行，任副行长。2011年7月起，就职于中银国际控股，任副执行总裁。2011年11月起，任中银国际证券股份有限公司董事。

赵雪松先生，硕士，高级会计师。曾在大连京大油田化学开发公司工作，曾任中国石油化学公司副总经理，中国石油天然气集团公司财务资产部资金处处长，中国石油天然气集团公司财务资产部副总会计师，中国石油天然气集团公司（股份公司）资金部副总会计师，现任中国石油集团资本有限责任公司副总经理，中国石油集团资本股份有限公司副总经理、中意人寿保险有限公司董事长。

郭旭扬先生，硕士，高级会计师。曾先后就职于南方石油勘探开发公司，任财务部成本会计；就职于苏丹大尼罗公司，任财务部资金主管；就职于南方石油勘探开发公司，任财务部成本预算主管；就职于中油国际（尼罗）有限责任公司，历任高级主管、财务资产部经理、总会计师；就职于中国石油国际勘探开发有限公司，历任财务与资本运营部会计管理中心会计核算分部经理、财务与资本运营部副主任；就职于中石油国际投资（澳大利亚）公司，任总会计师；就职于中石油尼罗河地区（尼罗河公司），任总会计师。现任中国石油集团资本有限责任公司财务总监，中国石油集团资本股份有限公司财务总监、董事会秘书。

吕厚军先生，经济学博士，高级经济师。曾先后任无锡建升期货经纪有限公司副总经理、江苏新思达投资管理顾问有限公司常务副总经理、建设银行苏州分行行长助理、建设银行江苏省分行国际业务部副总经理、海通证券有限公司投资银行总部总经理、海通证券有限公司国际业务部副总经理、海富产业投资基金管理公司总经理、董事，投资决策委员会主席，主持全面工作。现任金浦产业投资基金管理有限公司总裁。同时兼任上海国际股权投资基金协会理事长、上海股权投资协会副会长。

张静女士，大学本科，注册会计师。1994年9月至1998年7月，就职于昆明真达发展有限公司，任财务部经理。1998年7月至2000年8月，就职于

云南联合审计师事务所，任助理审计员。2000年8月至2010年1月，就职于中审亚太会计师事务所，历任助理审计员、项目经理、高级项目经理。2010年1月起至今，就职于云南省投资控股集团有限公司，历任内审部副部长、风险管控部副部长，现任经营管理部副职领导。

艾富华先生，硕士学位，高级会计师。2003年7月至2009年7月，就职于江铜材料设备公司财务部，任科员。2009年7月至2015年5月，就职于江西铜业股份有限公司财务部预算分析板块，历任科员，负责人，经理。2015年5月至2018年3月，就职于江西铜业集团银山矿业有限责任公司，历任副总会计师，财务总监。2018年4月至2019年3月，就职于江西铜业股份有限公司财务管理部，任副总经理(主持工作);2019年4月起，担任江西铜业股份有限公司财务管理部总经理;2020年3月25日起，担任江西铜业集团有限公司金融事业部总裁;2020年10月16日起，担任江西铜业集团有限公司金融事业部党委书记。2020年6月起，任中银国际证券股份有限公司董事。

李军先生，博士研究生（财政部财政科学研究所财政学专业）。曾任山东省兖州煤业集团会计；任财政部会计司主任科员；历任中国证监会期货监管部经纪公司监管处副处长、处长、交易所监管处处长；任大连商品交易所副总经理；任中国证监会会计部副主任；任北京华正均略管理咨询有限公司顾问。现任北京华钰基金管理有限公司董事长。

陆肖马先生，硕士。曾在四川锅炉厂、清华大学、State Street Bank & Trust 工作。曾任 State Street Bank & Trust 驻北京办事处首席代表，曾在中央汇金投资有限公司任职，担任中国建设银行董事，曾任深圳证券交易所副总经理、大连万达（上海）金融集团有限公司集团副总裁和投资公司首席执行官、康得投资集团有限公司常务副总裁。2017年12月起至今，任深圳前海东方弘远资产管理有限公司合伙人；2020年2月起至今，任 East Stone Acquisition Corporation 的 CEO。

丁伟先生，本科。曾任招商银行杭州分行办公室主任兼营业部总经理、行长助理、副行长；曾任招商银行南昌支行、南昌分行行长；曾于招商银行总行，历任人力资源部总经理、行长助理、副行长。2017年5月起至2020年9月，任招银网络科技（深圳）有限公司和招银云创（深圳）信息技术有限公司董事长。现任济宁银行股份有限公司和尚正基金管理有限公司独立董事。

王宇女士，博士，研究员、博导。曾先后就职于郑州大学经济法系，任讲师；就职于中国人民银行货币政策司，任副处长；就职于中国人民银行金融市场司，任处长；就职中国人民银行研究局，任副局长、巡视员；就职于中国人民银行，任参事。2020年12月退休。

王娴女士，博士，研究员。曾先后任职于中国建设银行昆明分行；任职于中国人民银行总行外资金融机构管理司；任职于中国证券监督管理委员会基金部、市场部，历任主任科员、副处长、处长、副主任。2016年8月至今，任清华大学五道口金融学院副院长。

2、监事会成员

徐朝莹先生，工商管理硕士。1996年8月参加工作，先后在中油财务有限责任公司、中国石油天然气集团公司上市筹备组、中国石油天然气股份有限公司财务部等处工作。曾任中国石油天然气股份有限公司资本运营部收购兼并处副处长、资本市场处处长、副总经济师。现任中国石油集团资本有限责任公司专职监事、中银国际证券股份有限公司监事会主席。

范寅先生，经济学硕士、高级经济师、CPA。曾任上海国际信托投资公司投资银行总部下属财务顾问部总经理，上海国际集团资产经营有限公司财务顾问部总经理，2006年3月调任上海国际集团发展研究总部，历任部门总经理助理、副总经理。现任金浦产业投资基金管理有限公司执行副总裁、上海金浦健服股权投资管理有限公司总裁

张丽娜女士，硕士，公司律师。曾先后就职于北京德恒（昆明）律师事务所，任实习律师；就职于云南能源金融控股有限公司（现更名为：云南能投资资本投资有限公司），任公司法务。2018年12月至今，就职于云南省投资控股集团集团有限公司，任公司法律风险管理岗。

金坚先生，硕士。曾在中央电视台无锡太湖影视城、中视传媒股份有限公司、招商证券股份有限公司上海地区总部、上海市虹口区审计局工作。2003年进入中银证券以来，曾任公司零售经纪部副总经理，深圳证券营业部总经理，零售经纪部执行总经理，业务管理部联席总经理。现任中银国际证券股份有限公司战略规划部联席总经理。

马骏先生，本科。曾在中国银行上海市分行、联合汽车电子有限公司、阿尔斯通技术服务股份有限公司工作。2007年以来一直在中银国际证券股份有限公司人力资源部工作，现任人力资源部副总经理。

3、公司高级管理人员

宁敏女士：博士、中国人民银行博士后。1999年7月至2009年9月，就职于中国银行总行，历任中国银行总行法律与合规部处员，总行授信执行部副处长，总行托管及投资者服务部高级合规官、主管。2009年9月至2013年8月，就职于中银基金，历任助理执行总裁、副执行总裁。2013年8月至2014年12月，在中国银行业监督管理委员会山东省监管局挂职，任副巡视员。2014年12月至2020年10月，任公司执行总裁、董事。现任公司党委书记、执行总裁、董事。

沈锋先生：硕士，中级经济师。1992年8月至1997年4月，就职于中国银行江苏省南通分行海门支行，历任科员、科长。1997年4月至1999年8月，就职于中国银行江苏省南通分行通州支行，任行长助理。1999年8月至2000年10月，就职于中国银行江苏省南通分行启东支行，任副行长。2000年10月至2002年2月，就职于中国银行江苏省南通分行海安支行，任行长。2002年2月至2005年5月，就职于中国银行江苏省淮安市分行，任副行长。2005年5月至2008年1月，就职于中国银行江苏省分行个人金融部，任副总经理。2008年1月至2009年12月，就职于中国银行江苏省宿迁分行，任行长。2009年12月至2011年8月，就职于中国银行江苏省分行个人金融部，任总经理。2011年8月至2016年3月，就职于中国银行河北省分行，任行长助理、副行长。2016年4月至2020年10月，任公司副执行总裁。现任公司党委委员、副执行总裁。

翟增军先生：硕士，高级会计师。1992年8月至2001年3月，就职于中石油华东设计院，任副处长。2001年4月至2007年10月，就职于中石油资本运营部，任副处长。2007年11月起至今，历任公司稽核部主管、稽核总监、监事长，现任公司董事会秘书。

赵向雷先生：硕士，高级经济师。1986年6月至1988年9月，就职于中国人民银行总行金融管理司，任副主任科员。1988年9月至1996年3月，就职于中国银行西安市分行，历任副主任科员、科长、副处长。1996年3月至1998年9月，就职于中国银行港澳管理处，任经理。1998年9月至2001年3月，就职于中银国际控股，任执行董事。2001年4月至2002年2月，就职于中银国际控股北京代表处，任执行董事。2002年2月起至今，历任公司资金部、风险管理部、人力资源部主管、公司风险总监兼合规总监，现任公司风险总监。

盖文国先生：硕士，高级会计师。1988年7月至2000年11月，就职于锦州石化股份有限公司，历任预算员、办公室副主任、董事会秘书。2000年12月至2015年5月，就职于中石油，历任副处长、处室负责人、专职监事。2015年6月起至今，曾任公司稽核部总经理，现任公司稽核总监。

沈奕先生：硕士，会计师。1996年7月至1997年12月，就职于珠海市计委。1997年12月至2004年9月，就职于光大证券有限责任公司，历任投资银行部助理总经理、副总经理、董事总经理。2004年9月至2009年12月，就职于恒泰证券有限责任公司，任公司副总裁。2009年12月至2012年12月，就职于光大证券股份有限公司，任公司投资银行总监。2012年12月至2018年6月，就职于瑞银证券有限责任公司，任公司董事总经理、内核负责人、上海分公司总经理。2018年6月起至今，担任公司投资银行板块管理委员会主席。

许峥先生：学士。1995年7月至1996年10月，就职于上海中达斯米克电器电子有限公司，任工程师。1996年10月至1997年4月，就职于上海金鑫计算机系统工程有限公司，任软件开发工程师。1997年4月至2016年8月，就职于光大证券股份有限公司，历任上海总部电脑工程部副总、网上经纪公司（筹）技术部总经理、信息技术部技术管理部总经理。2016年8月至2019年9月，就职于西藏东方财富证券股份有限公司，历任技术开发部总经理、首席信息官。2019年9月起至今，担任公司信息管理委员会主席。

亓磊先生：硕士。2006年7月至2008年6月，就职于福州电业局。2008年6月至2015年9月，就职于上海证监局，历任副主任科员、主任科员。2015年10月至2017年9月，就职于富国资产管理（上海）有限公司，任风险管理部负责人。2017年10月起至今，历任公司内控与法律合规部副总经理（主持

工作)、风险合规管理板块总经理, 现任公司合规总监兼公司公募基金管理业务合规负责人。

刘国强先生: 硕士。1999年3月至2000年5月, 就职于大鹏证券有限责任公司, 任投资银行部项目经理。2000年5月至2002年3月, 就职于招商证券有限责任公司, 任投资银行部高级项目经理。2002年3月至2007年4月, 就职于中银证券, 任投资银行部副总经理。2007年4月至2012年12月, 就职于中国国际金融股份有限公司, 任投资银行部执行总经理。2012年12月起, 历任公司企业融资部团队主管, 股权融资一部总经理、总裁助理, 现任公司财务总监。

徐高先生: 博士。2008年5月至2010年6月, 就职于世界银行中国和蒙古局, 任经济学家。2010年7月至2011年4月, 就职于瑞银证券, 任高级经济学家。2011年5月至2016年11月, 就职于光大证券股份有限公司, 任首席经济学家。2016年12月至2019年4月, 就职于光大证券资产管理有限公司, 任首席经济学家。2019年5月起, 历任公司首席经济学家、总裁助理兼首席经济学家, 现任公司研究总监兼首席经济学家。

赵青伟先生: 硕士。2000年7月至2015年11月就职于中国银行, 历任总行金融市场总部交易员、投资经理、高级投资经理、团队主管、中国银行上海分行浦东开发区支行副行长、中国银行总行投资银行与资产管理部主管。2015年11月至2016年12月, 就职于中融汇今资产管理有限公司, 任副总裁。2016年12月至2018年12月, 就职于友山基金管理有限公司工作, 任副总裁。2019年1月起, 历任公司资产管理板块总经理、总裁助理兼资产管理板块总经理, 现任公司资管总监。

4、基金经理

白冰洋, 硕士研究生。曾任台湾群益证券研究员。2012年加盟中银国际证券股份有限公司, 历任中银证券保本1号混合型证券投资基金、中银证券祥瑞混合型证券投资基金基金经理, 现任中银证券聚瑞混合型证券投资基金、中银证券价值精选灵活配置混合型证券投资基金、中银证券健康产业灵活配置混合型证券投资基金、中银证券优势制造股票型证券投资基金基金经理。

5、投资决策委员会成员

基金管理人采取集体投资决策制度，公司公募基金投资决策委员会成员的姓名和职务如下：

主任：赵青伟先生（总裁助理）

副主任：张少华先生（资产管理板块副总经理兼基金管理部总经理）

委员：

王玉玺女士（基金管理部副总经理）

饶晓先生（研究与交易部负责人）

王永民先生（信评与投资监督部负责人）

余亮先生（基金管理部助理总经理）

蒲延杰先生（基金管理部权益投资团队负责人）

6、上述人员之间不存在近亲属关系。

四、基金管理人的职责

根据《基金法》的规定，基金管理人应履行以下职责：

- 1、依法募集资金，办理或者委托经证监会认定的其他机构代为办理基金份额的发售、申购、赎回、转换和登记事宜；
- 2、办理基金备案手续；
- 3、对所管理的不同基金财产分别管理、分别记账，进行证券投资；
- 4、按照基金合同的约定确定基金收益分配方案，及时向基金份额持有人分配收益；
- 5、进行基金会计核算并编制基金财务会计报告；
- 6、编制中期和年度基金报告；
- 7、计算并公告基金净值信息，确定基金份额申购、赎回价格；
- 8、办理与基金财产管理业务活动有关的信息披露事项；
- 9、按照规定召集基金份额持有人大会；
- 10、保存基金财产管理业务活动的记录、账册、报表和其他相关资料；
- 11、以基金管理人名义，代表基金份额持有人利益行使诉讼权利或者实施其他法律行为；
- 12、中国证监会规定的其他职责。

五、基金管理人的承诺

1、基金管理人承诺建立健全内部控制制度，采取有效措施，防止违反《中华人民共和国证券法》行为的发生；

2、基金管理人承诺建立健全内部控制制度，采取有效措施，防止违反《基金法》及相关法律法规的行为的发生；

3、基金管理人承诺加强人员管理，强化职业操守，督促和约束员工遵守国家有关法律法规及行业规范，诚实信用、勤勉尽责，不从事以下活动：

(1) 越权或违规经营；

(2) 违反基金合同或托管协议；

(3) 故意损害基金份额持有人或其他基金相关机构的合法利益；

(4) 在向中国证监会报送的资料中弄虚作假；

(5) 拒绝、干扰、阻挠或严重影响中国证监会依法监管；

(6) 玩忽职守、滥用职权，不按照规定履行职责；

(7) 泄露在任职期间知悉的有关证券、基金的商业秘密，尚未依法公开的基金投资内容、基金投资计划等信息，或利用该信息从事或者明示、暗示他人从事相关的交易活动；

(8) 其他法律法规以及中国证监会禁止的行为。

4、基金管理人关于履行诚信义务的承诺

基金管理人承诺将以取信于市场、取信于社会为宗旨，按照诚实信用、勤勉尽责的原则，严格遵守有关法律法规和中国证监会发布的监管规定，不断更新投资理念，规范基金运作。

5、基金经理承诺

(1) 依照有关法律法规和基金合同的规定，本着谨慎的原则为基金份额持有人谋取最大利益；

(2) 不利用职务之便为自己、代理人、代表人、受雇人或任何第三人谋取不当利益；

(3) 不泄露在任职期间知悉的有关证券、基金的商业秘密，尚未依法公开的基金投资内容、基金投资计划等信息，或利用该信息从事或者明示、暗示他人从事相关的交易活动。

六、基金管理人的内部控制制度

1、内部控制原则

健全性原则。基金业务内部控制必须覆盖公司涉及基金业务的各个机构和各级岗位及人员，涵盖公司基金业务决策、执行、监督、反馈等各个经营过程和环节。

有效性原则。通过科学的内控手段和方法，建立合理的内控程序，维护公司基金业务内控制度的有效执行。

独立性原则。公司涉及基金业务的各相关机构和岗位职责应保持相对独立。公司基金资产、自有资产、其他资产的运作应相互分离。

相互制约原则。公司涉及基金业务的内部机构和岗位设置应权责分明、相互制衡。

成本效益原则。公司运用科学的经营管理方法降低基金业务运作成本，提高经济效益，以合理的控制成本达到最佳的基金业务内部控制效果。

2、内部控制的组织体系

公司董事会或经董事会授权的机构或个人，负责制定公司基金业务内部控制规划，制定并持续完善基金业务内部控制大纲；建立健全基金业务内部控制的基本组织架构，明确职责分工；审议批准基金业务基本管理制度；检查相关管理制度的实施；对公司基金业务风险及内部控制的有效性进行检查评估；审议批准基金投资运作中的重大关联交易；审议批准基金审计事务，聘请或更换基金会计师事务所；审议批准基金季度报告、中期报告和年度报告及其他依据相关规范需由董事会负责的基金经营管理事项。

公司独立董事应独立于公司及其股东，以基金份额持有人利益最大化为出发点，勤勉尽责，依法对公司基金财产和基金运作的重大事项独立作出客观、公正的专业判断；应关注并督促公司避免在基金业务中出现不正当关联交易、利益输送和内部人控制等现象，维护基金持有人及公司的合法权益。

公司监事会对董事会、执行委员会和合规总监履行基金业务内部控制职责情况负有监督责任。应对公司基金业务内部控制的有效开展提出建议和意见，应关注并督促公司避免在基金业务中出现不正当关联交易、利益输送和内部人控制等现象，维护基金持有人及公司的合法权益。

公司执行委员会对公司基金业务内部控制制度的有效执行承担责任。就公司执行董事会有关基金业务内部控制决策的情况向董事会负责并报告，接受董事会的监督。

公司指定合规总监参照《证券投资基金管理公司管理办法》及《证券投资基金管理公司督察长管理规定》中有关证券投资基金管理公司督察长职责的规定组织落实对公司基金业务经营运作的合法合规性及风险控制情况进行监督检查和监察稽核的职责。合规总监履行职责，应以保护基金份额持有人利益为根本出发点，公平对待全体基金投资人。在公司、股东利益与基金份额持有人利益发生冲突时，优先保障基金份额持有人的利益。合规总监开展工作，应当坚持原则、忠于职守、专业诚信、勤勉尽责。公司董事会、执行委员会应提供必要条件，确保合规总监独立、有效地履行职责。

3、内部控制制度概述

公司基金业务内部控制制度由内部控制大纲、基本管理制度和部门业务规章组成。内部控制大纲是公司基金业务各项基本管理制度的纲要和总揽，明确了公司基金业务内部控制的目标、原则、控制环境、控制措施和控制内容等事项。公司及基金业务涉及的公司各相关机构应依据本大纲的要求，结合公司实际情况，制定科学完善的基金业务各项基本管理制度、部门业务规章等内部控制制度，建立科学合理、控制严密、运行高效的基金业务内部控制体系，保证公司对基金业务内部控制的有效性。公司基金业务基本管理制度包括基金业务风险控制制度、投资管理制度、基金会计制度、信息披露制度、监察稽核制度、信息技术管理制度、财务制度、资料档案管理制度、业绩评估考核制度和紧急应变制度。公司基金业务部门业务规章是在基金业务基本管理制度的基础上，对基金业务相关机构的主要职责、岗位设置、岗位责任、操作守则等的具体说明。

第四部分 基金托管人

（一）基金托管人概况

1、基本情况

名称：招商银行股份有限公司（以下简称“招商银行”）

设立日期：1987年4月8日

注册地址：深圳市深南大道7088号招商银行大厦

办公地址：深圳市深南大道7088号招商银行大厦

注册资本：252.20亿元

法定代表人：缪建民

行长：田惠宇

资产托管业务批准文号：证监基金字[2002]83号

电话：0755-83199084

传真：0755-83195201

资产托管部信息披露负责人：张燕

2、发展概况

招商银行成立于1987年4月8日，是我国第一家完全由企业法人持股的股份制商业银行，总行设在深圳。自成立以来，招商银行先后进行了三次增资扩股，并于2002年3月成功地发行了15亿A股，4月9日在上交所挂牌（股票代码：600036），是国内第一家采用国际会计标准上市的公司。2006年9月又成功发行了22亿H股，9月22日在香港联交所挂牌交易（股票代码：3968），10月5日行使H股超额配售，共发行了24.2亿H股。截至2021年9月30日，本集团总资产89,174.40亿元人民币，高级法下资本充足率16.36%，权重法下资本充足率13.65%。

2002年8月，招商银行成立基金托管部；2005年8月，经报中国证监会同意，更名为资产托管部，现下设业务管理团队、基金券商产品团队、银保信托产品团队、养老金团队、交易与清算团队、项目管理团队、稽核监察团队、基金外包业务团队、系统与数据团队9个职能团队，现有员工114人。2002年11月，经中国人民银行和中国证监会批准获得证券投资基金托管业务资格，成为国内第一家获得该项业务资格上市银行；2003年4月，正式办理基金托管业务。招商银行作为托管业务资质最全的商业银行，拥有证券投资基金托管、受托投资管理托管、合格境外机构投资者托管（QFII）、合格境内机构投资者托管（QDII）、全国社会保障基金托管、保险资金托管、企业年金基金托管、存托凭证试点存托人等业务资格。

招商银行确立“因势而变、先您所想”的托管理念和“财富所托、信守承诺”的托管核心价值，独创“6S托管银行”品牌体系，以“保护您的业务、保护您的财富”为历史使命，不断创新托管系统、服务和产品：在业内率先推出“网上托管银行系统”、托管业务综合系统和“6心”托管服务标准，首家发布私募基金绩效分析报告，开办国内首个托管银行网站，推出国内首个托管大数据平台，成功托管国内第一只券商集合资产管理计划、第一只FOF、第一只信托资金计划、第一只股权私募基金、第一家实现货币市场基金赎回资金T+1到账、第一只境外银行QDII基金、第一只红利ETF基金、第一只“1+N”基金专户理财、第一家大小非解禁资产、第一单TOT保管，实现从单一托管服务商向全面投资者服务机构的转变，得到了同业认可。

招商银行资产托管业务持续稳健发展，社会影响力不断提升，四度蝉联获《财资》“中国最佳托管专业银行”。2016年6月招商银行荣膺《财资》“中国最佳托管银行奖”，成为国内唯一获得该奖项的托管银行；“托管通”获得国内《银行家》2016中国金融创新“十佳金融产品创新奖”；7月荣膺2016年中国资产管理“金贝奖”“最佳资产托管银行”。2017年6月招商银行再度荣膺《财资》“中国最佳托管银行奖”；“全功能网上托管银行2.0”荣获《银

行家》2017 中国金融创新“十佳金融产品创新奖”；8 月荣膺国际财经权威媒体《亚洲银行家》“中国年度托管银行奖”。2018 年 1 月招商银行荣膺中央国债登记结算有限责任公司“2017 年度优秀资产托管机构”奖项；同月，招商银行托管大数据平台风险管理系统荣获 2016-2017 年度银监会系统“金点子”方案一等奖，以及中央金融团工委、全国金融青联第五届“双提升”金点子方案二等奖；3 月荣膺公募基金 20 年“最佳基金托管银行”奖；5 月荣膺国际财经权威媒体《亚洲银行家》“中国年度托管银行奖”；12 月荣膺 2018 东方财富风云榜“2018 年度最佳托管银行”、“20 年最值得信赖托管银行”奖。2019 年 3 月招商银行荣获《中国基金报》“2018 年度最佳基金托管银行”奖；6 月荣获《财资》“中国最佳托管机构”“中国最佳养老金托管机构”“中国最佳零售基金行政外包”三项大奖；12 月荣获 2019 东方财富风云榜“2019 年度最佳托管银行”奖。2020 年 1 月，荣膺中央国债登记结算有限责任公司“2019 年度优秀资产托管机构”奖项；6 月荣获《财资》“中国最佳托管机构”“最佳公募基金托管机构”“最佳公募基金行政外包机构”三项大奖；10 月荣获《中国基金报》“2019 年度最佳基金托管银行”奖。2021 年 1 月，荣膺中央国债登记结算有限责任公司“2020 年度优秀资产托管机构”奖项；1 月荣获 2020 东方财富风云榜“2020 年度最受欢迎托管银行”奖项。

（二）主要人员情况

缪建民先生，本行董事长、非执行董事，2020年9月起担任本行董事、董事长。中央财经大学经济学博士，高级经济师。十九届中央候补委员。招商局集团有限公司董事长。曾任中国人寿保险（集团）公司副董事长、总裁，中国人民保险集团股份有限公司副董事长、总裁、董事长，曾兼任中国人民财产保险股份有限公司董事长，中国人保资产管理有限公司董事长，中国人民健康保险股份有限公司董事长，中国人民保险（香港）有限公司董事长，人保资本投资

管理有限公司董事长，中国人民养老保险有限责任公司董事长，中国人民人寿保险股份有限公司董事长。

田惠宇先生，本行行长、执行董事，2013年5月起担任本行行长、本行执行董事。美国哥伦比亚大学公共管理硕士学位，高级经济师。曾于2003年7月至2013年5月历任上海银行副行长、中国建设银行上海市分行副行长、深圳市分行行长、中国建设银行零售业务总监兼北京市分行行长。

汪建中先生，本行副行长，1991年加入本行；2002年10月至2013年12月历任本行长沙分行行长，总行公司银行部副总经理，佛山分行筹备组组长，佛山分行行长，武汉分行行长；2013年12月至2016年10月任本行业务总监兼公司金融总部总裁，期间先后兼任公司金融综合管理部总经理、战略客户部总经理；2016年10月至2017年4月任本行业务总监兼北京分行行长；2017年4月起任本行党委委员兼北京分行行长。2019年4月起任本行副行长。

刘波先生，招商银行资产托管部总经理，硕士研究生毕业，1999年7月加入招商银行至今，历任招商银行重庆分行干部、总行计划财务部副经理、经理、高级经理、总行资产负债管理部总经理助理、深圳分行党委委员、行长助理、副行长等职务，具有20余年银行从业经验，在资产负债管理、资本管理、资产证券化、统计分析、金融同业、资产托管等领域有深入的研究和丰富的实务经验。

（三）基金托管业务经营情况

截至2021年9月30日，招商银行股份有限公司累计托管922只证券投资基金。

（四）托管人的内部控制制度

1、内部控制目标

招商银行确保托管业务严格遵守国家有关法律法规和行业监管制度，坚持守法经营、规范运作的经营理念；形成科学合理的决策机制、执行机制和监督机制，防范和化解经营风险，确保托管业务的稳健运行和托管资产的安全；建立有利于查错防弊、堵塞漏洞、消除隐患，保证业务稳健运行的风险控制制度，确保托管业务信息真实、准确、完整、及时；确保内控机制、体制的不断改进和各项业务制度、流程的不断完善。

2、内部控制组织结构

招商银行资产托管业务建立三级内部控制及风险防范体系：

一级内部控制及风险防范是在招商银行总行风险管控层面对风险进行预防和控制；

二级内部控制及风险防范是招商银行资产托管部设立稽核监察团队，负责部门内部风险预防和控制；

三级内部控制及风险防范是招商银行资产托管部在设置专业岗位时，遵循内控制衡原则，视业务的风险程度制定相应监督制衡机制。

3、内部控制原则

（1）全面性原则。内部控制覆盖各项业务过程和操作环节、覆盖所有团队和岗位，并由全部人员参与。

（2）审慎性原则。托管组织体系的构成、内部管理制度的建立均以防范风险、审慎经营为出发点，体现“内控优先”的要求。

（3）独立性原则。招商银行资产托管部各团队、各岗位职责保持相对独立，不同托管资产之间、托管资产和自有资产之间相互分离。内部控制的检查、评价部门独立于内部控制的建立和执行部门。

（4）有效性原则。内部控制有效性包含内部控制设计的有效性、内部控制执行的有效性。内部控制设计的有效性是指内部控制的设计覆盖了所有应关注的重要风险，且设计的风险应对措施适当。内部控制执行的有效性是指内部控制能够按照设计要求严格有效执行。

(5) 适应性原则。内部控制适应招商银行托管业务风险管理的需要，并能够随着托管业务经营战略、经营方针、经营理念等内部环境的变化和国家法律、法规、政策制度等外部环境的改变及时进行修订和完善。

(6) 防火墙原则。招商银行资产托管部办公场地与我行其他业务场地隔离，办公网和业务网物理分离，部门业务网和全行业务网防火墙策略分离，以达到风险防范的目的。

(7) 重要性原则。内部控制在实现全面控制的基础上，关注重要托管业务重要事项和高风险环节。

(8) 制衡性原则。内部控制能够实现在托管组织体系、机构设置、权责分配及业务流程等方面形成相互制约、相互监督，同时兼顾运营效率。

4、内部控制措施

(1) 完善的制度建设。招商银行资产托管部从资产托管业务内控管理、产品受理、会计核算、资金清算、岗位管理、档案管理和信息管理等方面制定一系列规章制度，保证资产托管业务科学化、制度化、规范化运作。

(2) 业务信息风险控制。招商银行资产托管部在数据传输和保存方面有严格的加密和备份措施，采用加密、直连方式传输数据，数据执行异地实时备份，所有的业务信息须经过严格的授权方能进行访问。

(3) 客户资料风险控制。招商银行资产托管部对业务办理过程中获取的客户资料严格保密，除法律法规和其他有关规定、监管机构及审计要求外，不向任何机构、部门或个人泄露。

(4) 信息技术系统风险控制。招商银行对信息技术系统机房、权限管理实行双人双岗双责，电脑机房 24 小时值班并设置门禁，所有电脑设置密码及相应权限。业务网和办公网、托管业务网与全行业务网双分离制度，与外部业务机构实行防火墙保护，对信息技术系统采取两地三中心的应急备份管理措施等，保证信息技术系统的安全。

(5) 人力资源控制。招商银行资产托管部通过建立良好的企业文化和员工培训、激励机制、加强人力资源管理及建立人才梯队队伍及人才储备机制，有效的进行人力资源管理。

(五) 基金托管人对基金管理人运作基金进行监督的方法和程序

根据《中华人民共和国证券投资基金法》、《公开募集证券投资基金运作管理办法》等有关法律法规的规定及基金合同、托管协议的约定，对基金投资范围、投资比例、投资组合等情况的合法性、合规性进行监督和核查。

在为基金投资运作所提供的基金清算和核算服务环节中，基金托管人对基金管理人发送的投资指令、基金管理人对各基金费用的提取与支付情况进行检查监督，对违反法律法规、基金合同的指令拒绝执行，并立即通知基金管理人。

基金托管人如发现基金管理人依据交易程序已经生效的投资指令违反法律、行政法规和其他有关规定，或者违反基金合同约定，及时以书面形式通知基金管理人进行整改，整改的时限应符合法律法规及基金合同允许的调整期限。基金管理人收到通知后应及时核对确认并以书面形式向基金托管人发出回函并改正。基金管理人对于基金托管人通知的违规事项未能在限期内纠正的，基金托管人应报告中国证监会。

第五部分 相关服务机构

一、销售机构

1、直销机构：

中银国际证券股份有限公司直销柜台

住所：北京市西城区西单北大街 110 号 7 层（邮政编码：100032）

法定代表人：宁敏

电话：010-66229088

传真：010-66578971

联系人：屈研、曹云翔、陈淑萍

2、其他销售机构：

（1）中银国际证券股份有限公司

注册地址：上海市浦东银城中路 200 号中银大厦 39 层

法人代表：宁敏

客服电话：021-61195566，400-620-8888（免长途话费）

（2）中国银行股份有限公司

注册地址：北京市西城区复兴门内大街 1 号

法定代表人：刘连舸

客户服务电话：95566

网址：www.boc.cn

（3）招商银行股份有限公司

注册地址：深圳市深南大道 7088 号招商银行大厦

法定代表人：缪建民

客户服务电话：95555

网址：www.cmbchina.com

（4）中国建设银行股份有限公司

注册地址：北京市西城区金融大街 25 号

办公地址：北京市西城区闹市口大街1号院1号楼（长安兴融中心）

法定代表人：田国立

客户服务电话：95533

网址：www.ccb.com

（5）中国农业银行股份有限公司

注册地址：北京市东城区建国门内大街69号

法定代表人：周慕冰

客户服务电话：95599

网址：www.abchina.com

（6）上海天天基金销售有限公司

住所：上海市徐汇区龙田路190号2号楼2层

办公地址：上海市徐汇区龙田路195号3C座10楼

法定代表人：其实

电话：（021）54509998

传真：（021）64385308

联系人：潘世友

客户服务电话：400-1818-188

网址：www.1234567.com.cn

（7）京东肯特瑞基金销售有限公司

注册地址：北京市海淀区西三旗建材城中路12号17号平房157
法定代表人：王苏宁

电话：95118

网址：kenterui.jd.com

（8）上海基煜基金销售有限公司

注册地址：上海市崇明县长兴镇潘园公路1800号2号楼6153室

法定代表人：王翔

客服电话：400-820-5369

网址：www.jiyufund.com.cn

（9）蚂蚁（杭州）基金销售有限公司

注册地址：杭州市余杭区仓前街道文一西路 1218 号 1 栋 202 室

法定代表人：祖国明

客服电话：4000-766-123

网址：<http://www.fund123.cn/>

（10）珠海盈米基金销售有限公司

注册地址：珠海市横琴新区宝华路 6 号 105 室 3491

法定代表人：肖雯

客服电话：020-89629066

网址：<https://www.yingmi.cn/>

（11）东方财富证券股份有限公司

地址：上海市徐汇区宛平南路 88 号金座东方财富大厦

法定代表人：陈宏

客服电话：95357

网址：<http://www.xzsec.com/>

（12）上海好买基金销售有限公司

注册地址：上海市虹口区欧阳路 196 号 26 号楼 2 楼 41 号

法定代表人：杨文斌

客服电话：400-700-9665

网址：<https://www.howbuy.com/>

（13）北京汇成基金销售有限公司

注册地址：北京市海淀区中关村大街 11 号 11 层 1108 号

法定代表人：王伟刚

客服电话：400-619-9059

网址：<http://www.hcjijin.com/>

（14）江苏汇林保大基金销售有限公司

注册地址：南京市高淳区经济开发区古檀大道 47 号

法定代表人：吴言林

客服电话：025-66046166

（15）中信建投证券股份有限公司

注册地址：北京市朝阳区安立路 66 号 4 号楼

法定代表人：王常青

客服电话：95587

网址：<http://www.csc108.com/>

（16）南京苏宁基金销售有限公司

注册地址：江苏省南京市玄武区苏宁大道 1-5 号

法定代表人：王锋

客服电话：95177

网址：www.snjjin.com

（17）北京蛋卷基金销售有限公司

注册地址：北京市朝阳区创远路 34 号院 6 号楼 15 层 1501 室

法定代表人：钟斐斐

客服电话：95177

网址：<https://danjuanapp.com/>

（18）大连网金基金销售有限公司

注册地址：辽宁省大连市沙河口区体坛路 22 号诺德大厦 2 层 202 室

法定代表人：樊怀东

客服电话：4000-899-100

网址：www.yibaijin.com

其他基金代销机构情况详见基金管理人网站。

二、登记机构

中银国际证券股份有限公司

住所：中国上海市浦东银城中路 200 号中银大厦 39 层

法定代表人：宁敏

电话：021-20328000

传真：021-50372465

联系人：张佳斌

三、出具法律意见书的律师事务所

名称：上海源泰律师事务所

办公地址：上海市浦东南路 256 号华夏银行大厦 1405 室

负责人：廖海

电话：021-51150298

传真：021-51150398

联系人：刘佳

经办律师：刘佳、张雯倩

四、审计基金财产的会计师事务所

名称：普华永道中天会计师事务所(特殊普通合伙)

注册地址：上海市浦东新区陆家嘴环路 1318 号星展银行大厦 6 楼

办公地址：上海市黄浦区湖滨路 202 号企业天地 2 号楼普华永道中心 11 楼

执行事务合伙人：李丹

经办注册会计师：张振波、叶尔甸

联系电话：（021）23238888

传真：（021）23238800

联系人：叶尔甸

第六部分 基金的募集

一、基金的设立及其依据

本基金由基金管理人依照《基金法》、《运作办法》、《销售办法》、《信息披露办法》等有关法律法规及基金合同，经 2016 年 6 月 15 日中国证监会证监许可【2016】1288 号文件注册募集。

二、基金类型和存续期间

基金类型：混合型证券投资基金

基金运作方式：契约型开放式

存续期限：不定期

三、募集情况

本次募集的有效认购户数为 11672 户，本次募集期的有效认购份额 560,845,462.27 份，利息结转的基金份额 162,685.01 份，两项合计共 561,008,147.28 份基金份额。

第七部分 基金合同的生效

一、基金合同的生效

根据有关规定，本基金满足《基金合同》生效条件，《基金合同》2016年9月7日正式生效。自《基金合同》生效日起，本基金管理人正式开始管理本基金。

二、基金存续期内的基金份额持有人数量和资产规模

《基金合同》生效后，连续20个工作日出现基金份额持有人数量不满200人或者基金资产净值低于5000万元的，基金管理人应当在定期报告中予以披露；连续60个工作日出现前述情形的，基金管理人应当向中国证监会报告并提出解决方案，如转换运作方式、与其他基金合并或者终止基金合同等，并应召开基金份额持有人大会进行表决。

法律法规或中国证监会另有规定时，从其规定。

第八部分 基金份额的申购与赎回

一、申购与赎回的场所

本基金的申购和赎回将通过本基金管理人的直销中心及代销机构的代销网点进行。

1、直销机构：

中银国际证券股份有限公司直销柜台

住所：北京市西城区西单北大街 110 号 7 层（邮政编码：100032）

法定代表人：宁敏

电话：010-66229088

传真：010-66578971

联系人：屈研、曹云翔、陈淑萍

2、其他销售机构(排名不分先后)

目前的代销机构为中银国际证券股份有限公司、中国银行股份有限公司、招商银行股份有限公司、中国建设银行股份有限公司、中国农业银行股份有限公司、上海天天基金销售有限公司、京东肯特瑞基金销售有限公司、上海基煜基金销售有限公司、蚂蚁（杭州）基金销售有限公司、珠海盈米基金销售有限公司、东方财富证券股份有限公司、上海好买基金销售有限公司、北京汇成基金销售有限公司、江苏汇林保大基金销售有限公司、中信建投证券股份有限公司、南京苏宁基金销售有限公司、北京蛋卷基金销售有限公司、大连网金基金销售有限公司。

基金管理人可根据情况变更或增减销售机构。基金投资者应当在销售机构办理基金销售业务的营业场所或按销售机构提供的其他方式办理基金份额的申购与赎回。

二、申购与赎回的开放日及业务办理时间

1、开放日及开放时间

投资人在开放日办理基金份额的申购和赎回，具体办理时间为上海证券交易所、深圳证券交易所的正常交易日的交易时间，但基金管理人根据法律法规、中国证监会的要求或基金合同的规定公告暂停申购、赎回时除外。

基金合同生效后，若出现新的证券交易市场、证券交易所交易时间变更或其他特殊情况，基金管理人将视情况对前述开放日及开放时间进行相应的调整，但应在实施日前依照《信息披露办法》的有关规定在指定媒介上公告。

2、申购、赎回开始日及业务办理时间

本基金于2016年10月12日开始办理日常申购、赎回业务。

在确定申购开始与赎回开始时间后，基金管理人应在申购、赎回开放日前依照《信息披露办法》的有关规定在指定媒介上公告申购与赎回的开始时间。

基金管理人不得在基金合同约定之外的日期或者时间办理基金份额的申购、赎回或者转换。投资人在基金合同约定之外的日期和时间提出申购、赎回或转换申请且登记机构确认接收的，其基金份额申购、赎回价格为下一开放日基金份额申购、赎回的价格。

三、申购与赎回的原则

1、“未知价”原则，即申购、赎回价格以申请当日收市后计算的基金份额净值为基准进行计算；

2、“金额申购、份额赎回”原则，即申购以金额申请，赎回以份额申请；

3、当日的申购与赎回申请可以在基金管理人规定的时间以内撤销；

4、赎回遵循“先进先出”原则，即按照投资人认购、申购的先后次序进行顺序赎回；

5、投资人办理申购、赎回等业务时应提交的文件和办理手续、办理时间、处理规则等在遵守基金合同和招募说明书规定的前提下，以各销售机构的具体规定为准；

6、办理申购、赎回业务时，应当遵循基金份额持有人利益优先原则。

基金管理人可在法律法规允许的情况下，对上述原则进行调整。基金管理人必须在新规则开始实施前依照《信息披露办法》的有关规定在指定媒介上公告。

四、申购与赎回的程序

1、申购与赎回的申请方式

投资人必须根据销售机构规定的程序，在开放日的具体业务办理时间内提出申购或赎回的申请。

2、申购与赎回的款项支付

投资人申购基金份额时，必须全额交付申购款项，投资人交付款项，申购成立。登记机构确认基金份额时，申购生效。

基金份额持有人递交赎回申请，赎回成立；登记机构确认赎回时，赎回生效。投资人赎回申请生效后，基金管理人将在 T+7 日(包括该日)内支付赎回款项。如遇交易所或交易市场数据传输延迟、通讯系统故障、银行数据交换系统故障或其它非基金管理人及基金托管人所能控制的因素影响业务处理流程，则赎回款项的支付时间可相应顺延。在发生巨额赎回或基金合同载明的其他暂停赎回或延缓支付赎回款项的情形时，款项的支付办法参照基金合同有关条款处理。

3、申购与赎回申请的确认

基金管理人应以交易时间结束前受理有效申购和赎回申请的当天作为申购或赎回申请日(T日)，在正常情况下，本基金登记机构在 T+1 日内对该交易的有效性进行确认。T 日提交的有效申请，投资人可在 T+2 日后(包括该日)到销售网点柜台或以销售机构规定的其他方式查询申请的确认情况。若申购不成功，则申购款项退还给投资人。

基金销售机构对申购和赎回申请的受理并不代表申请一定成功，而仅代表销售机构确实接收到申请。申购和赎回申请的确认以登记机构的确认结果为

准。对于申请的确认情况，投资人应及时查询并妥善行使合法权利，否则，由此产生的投资人任何损失由投资人自行承担。

五、申购与赎回的数量限制

1、投资者通过代销机构申购本基金的，每个基金账户申购的单笔最低金额为人民币 10 元。各代销机构对最低申购限额及交易级差有其他规定的，以各代销机构的业务规定为准。投资者通过直销柜台申购本基金的，单笔最低申购金额为人民币 10 万元。

2、基金份额持有人在销售机构赎回时，每次赎回申请不得低于 100 份基金份额。基金份额持有人赎回时或赎回后在销售机构（网点）单个交易账户保留的基金份额余额不足 100 份的，余额部分基金份额在赎回时需同时全部赎回。各销售机构对赎回限额有其他规定的，以各销售机构的业务规定为准。

3、当接受申购申请对存量基金份额持有人利益构成潜在重大不利影响时，基金管理人应当采取设定单一投资者申购金额上限或基金单日净申购比例上限、拒绝大额申购、暂停基金申购等措施，切实保护存量基金份额持有人的合法权益，具体规定请参见相关公告。

4、基金管理人可在法律法规允许的情况下，调整上述规定申购金额和赎回份额的数量限制。基金管理人必须在调整实施前依照《信息披露办法》的有关规定在指定媒介上公告。

六、申购与赎回的价格、费用及其用途

1、基金份额的申购费用

基金份额的申购费用由投资人承担，不列入基金财产，主要用于本基金的市场推广、销售、注册登记等各项费用。投资者在一天之内如果有多笔申购，适用费率按单笔分别计算。

本基金对通过直销机构申购的特定投资群体与除此之外的其他投资者实施差别的申购费率。

特定投资群体指通过本公司直销柜台申购本基金份额的养老金客户，包括

基本养老保险与依法成立的养老计划筹集的资金及其投资运营收益形成的补充养老基金等，具体包括：全国社会保障基金、可以投资基金的地方社会保障基金、企业年金单一计划以及集合计划、企业年金理事会委托的特定客户资产管理计划、企业年金养老金产品。如将来出现经养老基金监管部门认可的新的养老基金类型，本公司将在招募说明书更新时或发布临时公告将其纳入养老金客户范围，并按规定向中国证监会备案。

具体申购费率如下：

金额 (M)	申购费率
M<100万	0.60%
100万≤M<300万	0.40%
300万≤M<500万	0.24%
500万≤M	按笔收取，1000元/笔

其他投资者申购本基金申购费率见下表：

金额 (M)	申购费率
M<100万	1.50%
100万≤M<300万	1.00%
300万≤M<500万	0.80%
500万≤M	按笔收取，1000元/笔

2、基金份额的赎回费用

本基金的赎回费用由赎回基金份额的基金份额持有人承担，在基金份额持有人赎回基金份额时收取。本基金赎回费率见下表：

持有期限 (Y)	赎回费率
Y<7天	1.50%
7天≤Y<30天	0.75%
30天≤Y<1年	0.50%
1年≤Y<2年	0.30%
2年≤Y	0%

其中，赎回份额持有时间的计算，以该份额自登记机构确认之日开始计算。1年为365天，2年为730天，以此类推。

本基金对持续持有基金份额少于30日的投资人收取的赎回费，将全额计入基金财产；对持续持有基金份额长于30日但少于3个月的投资人收取的赎

回费，将不低于赎回费总额的 75% 计入基金财产；对持续持有基金份额长于 3 个月但少于 6 个月的投资人收取的赎回费，将不低于赎回费总额的 50% 计入基金财产；对持续持有基金份额长于 6 个月的投资人收取的赎回费，将不低于赎回费总额的 25% 归入基金财产。未计入基金财产的部分用于支付登记费和其他必要的手续费。

3、基金管理人可以在基金合同约定的范围内调整费率或收费方式，并最迟应于新的费率或收费方式实施日前依照《信息披露办法》的有关规定在指定媒介上公告。

4、基金管理人可以在不违反法律法规规定及基金合同约定的情形下根据市场情况制定基金促销计划，定期或不定期地开展基金促销活动。在基金促销活动期间按相关监管部门要求履行必要手续后，基金管理人可以适当调低本基金的申购费率和基金赎回费率。

七、申购份额与赎回金额的计算

1、申购份额计算

本基金申购的有效份额为净申购金额除以当日的基金份额净值，有效份额单位为份，上述计算结果均按四舍五入方法，保留到小数点后 2 位，由此产生的收益或损失由基金财产承担。

当申购费用适用比例费率时，具体的计算方法如下：

净申购金额 = 申购金额 / (1 + 申购费率)；

申购费用 = 申购金额 - 净申购金额；

申购份额 = 净申购金额 / 申购当日基金份额净值。

当申购费用适用固定金额时，具体的计算方法如下：

申购费用 = 固定金额；

净申购金额 = 申购金额 - 申购费用；

申购份额 = 净申购金额 / 申购当日基金份额净值。

例三：某投资人（非特定投资群体）投资 1 万元申购本基金，申购费率为 1.50%，假定申购当日基金份额净值为 1.0500 元，则可申购基金份额为：

$$\text{净申购金额} = 10,000.00 / (1 + 1.50\%) = 9,852.22 \text{ 元}$$

$$\text{申购费用} = 10,000.00 - 9,852.22 = 147.78 \text{ 元}$$

$$\text{申购份额} = 9,852.22 / 1.0500 = 9,383.07 \text{ 份}$$

例四：某投资人（特定投资群体）通过直销机构投资 100 万元申购本基金，申购费率为 0.40%，假定申购当日基金份额净值为 1.0500 元，则可申购基金份额为：

$$\text{净申购金额} = 1,000,000.00 / (1 + 0.40\%) = 996,015.94 \text{ 元}$$

$$\text{申购费用} = 1,000,000.00 - 996,015.94 = 3,984.06 \text{ 元}$$

$$\text{申购份额} = 996,015.94 / 1.0500 = 948,586.61 \text{ 份}$$

2、赎回金额计算

本基金赎回的赎回金额为按实际确认的有效赎回份额乘以当日基金份额净值并扣除相应的费用，赎回金额单位为元。上述计算结果均按四舍五入方法，保留到小数点后 2 位，由此产生的收益或损失由基金财产承担。

具体的计算方法如下：

$$\text{赎回总金额} = \text{赎回份额} \times \text{赎回当日基金份额净值}$$

$$\text{赎回费用} = \text{赎回总金额} \times \text{赎回费率}$$

$$\text{净赎回金额} = \text{赎回总金额} - \text{赎回费用}$$

例五：某投资人赎回 10,000 份基金份额，份额持有期限 10 天，对应赎回费率为 0.75%，假设赎回当日基金份额净值是 1.1000 元，则其可得到的赎回金额为：

$$\text{赎回总金额} = 10,000 \times 1.1000 = 11,000.00 \text{ 元}$$

$$\text{赎回费用} = 11,000.00 \times 0.75\% = 82.50 \text{ 元}$$

$$\text{净赎回金额} = 11,000.00 - 82.50 = 10,917.50 \text{ 元}$$

3、基金份额净值的计算

T日的基金份额净值在个工作日闭市后计算，并在T+1日内公告。遇特殊情况，经中国证监会同意，可以适当延迟计算或公告。本基金份额净值的计算，保留到小数点后4位，小数点后第5位四舍五入，由此产生的收益或损失由基金财产承担。具体计算公式为：

计算日基金份额净值=计算日基金份额的基金资产净值/计算日基金份额余额总数

八、申购与赎回的登记

投资者T日申购基金成功后，正常情况下，基金登记机构在T+1日为投资者办理权益登记手续，投资者自T+2日（含该日）后有权赎回该部分基金份额。

投资者T日赎回基金成功后，正常情况下，基金登记机构在T+1日为投资者办理扣除权益的登记手续。

基金管理人可以在法律法规允许的范围内，对上述登记办理时间进行调整，并于开始实施前依照《信息披露办法》的有关规定在指定媒介公告。

九、拒绝或暂停申购的情形及处理方式

发生下列情况时，基金管理人可拒绝或暂停接受投资人的申购申请：

- 1、因不可抗力导致基金无法正常运作。
- 2、发生基金合同规定的暂停基金资产估值情况时，基金管理人可暂停接收投资人的申购申请。
- 3、证券交易所交易时间非正常停市，导致基金管理人无法计算当日基金资产净值。
- 4、基金管理人接受某笔或某些申购申请可能会影响或损害现有基金份额持有人利益时。

5、基金资产规模过大，使基金管理人无法找到合适的投资品种，或其他可能对基金业绩产生负面影响，从而损害现有基金份额持有人利益的情形。

6、基金管理人接受某笔或者某些申购申请有可能导致单一投资者持有基金份额的比例达到或者超过 50%，或者变相规避 50%集中度的情形时。

7、当特定资产占前一估值日基金资产净值 50%以上的，经与基金托管人协商确认后，基金管理人应当暂停基金估值，并采取延缓支付赎回款项或暂停接受基金申购赎回申请的措施。

8、法律法规规定或中国证监会认定的其他情形。

发生上述第 1、2、3、5、7、8 项暂停申购情形之一且基金管理人决定暂停接受投资人的申购申请时，基金管理人应当根据有关规定在指定媒介上刊登暂停申购公告。如果投资人的申购申请被拒绝，被拒绝的申购款项将退还给投资人。在暂停申购的情况消除时，基金管理人应及时恢复申购业务的办理。

十、暂停赎回或者延缓支付赎回款项的情形

发生下列情形时，基金管理人可暂停接受投资人的赎回申请或延缓支付赎回款项：

1、因不可抗力导致基金管理人不能支付赎回款项。

2、发生基金合同规定的暂停基金资产估值情况时，基金管理人可暂停接收投资人的赎回申请或延缓支付赎回款项。

3、证券交易所交易时间非正常停市，导致基金管理人无法计算当日基金资产净值。

4、连续两个或两个以上开放日发生巨额赎回。

5、继续接受赎回申请将损害现有基金份额持有人利益时，可暂停接受投资人的赎回申请。

6、当特定资产占前一估值日基金资产净值 50%以上的，经与基金托管人协商确认后，基金管理人应当暂停基金估值，并采取延缓支付赎回款项或暂停接受基金申购赎回申请的措施。

7、法律法规规定或中国证监会认定的其他情形。

发生上述情形时，基金管理人应按规定报中国证监会备案，已确认的赎回申请，基金管理人应足额支付；如暂时不能足额支付，应将可支付部分按单个账户申请量占申请总量的比例分配给赎回申请人，未支付部分可延期支付。若出现上述第 4 项所述情形，按基金合同的相关条款处理。基金份额持有人在申请赎回时可事先选择将当日可能未获受理部分予以撤销。在暂停赎回的情况消除时，基金管理人应及时恢复赎回业务的办理并公告。

十一、巨额赎回的情形及处理方式

1、巨额赎回的认定

若本基金单个开放日内的基金份额净赎回申请（赎回申请份额总数加上基金转换中转出申请份额总数后扣除申购申请份额总数及基金转换中转入申请份额总数后的余额）超过前一开放日的基金总份额的 10%，即认为是发生了巨额赎回。

2、巨额赎回的处理方式

当基金出现巨额赎回时，基金管理人可以根据基金当时的资产组合状况决定全额赎回或部分延期赎回。

（1）全额赎回：当基金管理人认为有能力支付投资人的全部赎回申请时，按正常赎回程序执行。

（2）部分延期赎回：当基金管理人认为支付投资人的赎回申请有困难或认为因支付投资人的赎回申请而进行的财产变现可能会对基金资产净值造成较大波动时，基金管理人在当日接受赎回比例不低于上一开放日基金总份额的 10% 的前提下，可对其余赎回申请延期办理。对于当日的赎回申请，应当按单个账

户赎回申请量占赎回申请总量的比例，确定当日受理的赎回份额；对于未能赎回部分，投资人在提交赎回申请时可以选择延期赎回或取消赎回。选择延期赎回的，将自动转入下一个开放日继续赎回，直到全部赎回为止；选择取消赎回的，当日未获受理的部分赎回申请将被撤销。延期的赎回申请与下一开放日赎回申请一并处理，无优先权并以下一开放日的基金份额净值为基础计算赎回金额，以此类推，直到全部赎回为止。如投资人在提交赎回申请时未作明确选择，投资人未能赎回部分作自动延期赎回处理。

(3) 如发生单个开放日内单个基金份额持有人申请赎回的基金份额占上一开放日基金总份额的比例超过 20%时，本基金管理人可以对该单个基金份额持有人超过前述约定比例的赎回申请实施延期赎回。

对该单个基金份额持有人不超过前述比例的赎回申请，基金管理人有权根据前述“（1）全额赎回”或“（2）部分延期赎回”的约定方式与其他基金份额持有人的赎回申请一并办理。如下一开放日，该单一基金份额持有人剩余未赎回部分仍旧超出前述比例约定的，继续按前述规则处理，直至该单一基金份额持有人单个开放日内申请赎回的基金份额占上一开放日基金总份额的比例低于前述比例。

基金管理人在履行适当程序后，有权根据当时市场环境调整前述比例和办理措施，并在指定媒介上进行公告。

(4) 暂停赎回：连续 2 个开放日以上(含本数)发生巨额赎回，如基金管理人认为有必要，可暂停接受基金的赎回申请；已经接受的赎回申请可以延缓支付赎回款项，但不得超过 20 个工作日，并应当在指定媒介上进行公告。

3、巨额赎回的公告

当发生上述巨额赎回并延期办理时，基金管理人应当通过邮寄、传真或者招募说明书规定的其他方式在 3 个工作日内通知基金份额持有人，说明有关处理方法，并依照《信息披露办法》的有关规定在指定媒介上刊登公告。

十二、暂停申购或赎回的公告和重新开放申购或赎回的公告

1、发生上述暂停申购或赎回情况的，基金管理人应在规定期限内指定媒介上刊登暂停公告。

2、如发生暂停的时间为1日，基金管理人应于重新开放日，在指定媒介上刊登基金重新开放申购或赎回公告，并公布最近1个开放日的基金份额净值。

3、若暂停时间超过1日，基金管理人可以根据《信息披露办法》自行确定公告的增加次数，但基金管理人须依照《信息披露办法》，最迟于重新开放日在指定媒介上刊登重新开放申购或赎回的公告，或根据实际情况在暂停公告中明确重新开放申购或赎回的时间，届时可不再另行发布重新开放的公告。

十三、基金的转换

为满足广大投资者的理财需求，本公司自2016年11月21日起开通中银证券健康产业灵活配置混合型证券投资基金（代码：002938）与本公司旗下其他开放式基金的基金转换业务。

1、适用范围

本基金转换业务适用于本基金与本公司已发行和管理的中银证券价值精选混合型证券投资基金（代码：002601）、中银证券安进债券型证券投资基金（代码：A类为003929，C类为003930）、中银证券现金管家货币市场基金（代码：A类为003316，C类为003317）、中银证券瑞益定期开放灵活配置混合型证券投资基金（代码：A类为003980，C类为003981）、中银证券安弘债券型证券投资基金（代码：A类为004807，C类为004808）、中银证券聚瑞混合型证券投资基金（代码：A类为004913，C类为004914）、中银证券祥瑞混合型证券投资基金（代码：A类为004917，C类为004918）、中银证券新能源混合型证券投资基金（代码：A类为005571，C类为005572）、中银证券中高等级债券型证券投资基金（代码：A类为004954，C类为004955）、中银证券安誉债券型证券投资基金（代码：A类为004956，C类为004957）、中银证券

安源债券型证券投资基金（代码：A类为 005362，C类为 005363）、中银证券汇嘉定期开放债券型发起式证券投资基金（代码：005309）、中银证券汇宇定期开放债券型发起式证券投资基金（代码：005321）、中银证券汇享定期开放债券型发起式证券投资基金（代码：005611）、中银证券安泽债券型证券投资基金（代码：007023）、中银证券安沛债券型证券投资基金（代码：A类为 008995，C类为 008996）、中银证券中证 500 交易型开放式指数证券投资基金联接基金（代码：A类为 008258，C类为 008259）、中银证券汇远一年定期开放债券型发起式证券投资基金（代码：008862）、中银证券优选行业龙头混合型证券投资基金（代码：A类为 009640，C类为 009641）、中银证券安泰债券型证券投资基金（代码：A类为 009728，C类为 009729）、中银证券鑫瑞 6 个月持有期混合型证券投资基金代码（代码：A类为 010170，C类为 010171）、中银证券精选行业股票型证券投资基金（代码：A类为 010892，C类为 010893）、中银证券均衡成长混合型证券投资基金（代码：A类为 011448，C类为 011449）、中银证券盈瑞混合型证券投资基金（代码：A类为 011801，C类为 011802）、中银证券创业板交易型开放式指数证券投资基金发起式联接基金（代码：A类为 012116，C类为 012117）、中银证券安业债券型证券投资基金（代码：A类为 013373，C类为 013374）、中银证券安灏债券型证券投资基金（代码：A类为 012468，C类为 012469）、中银证券优势制造股票型证券投资基金（代码：A类为 011269，C类为 011270）、中银证券均衡成长混合型证券投资基金（代码：A类为 011448，C类为 011449）。

2、基金转换业务规则

（1）基金转换是指投资者将其持有的本公司管理的某开放式基金的全部或部分基金份额，转换为同为本公司管理的，且属同一注册登记机构的其他开放式基金的份额的一种业务模式。

（2）基金转换在本公司所管理的已开通转换业务的由同一销售机构销售的开放式基金之间进行，且转出和转入基金同属一个注册登记机构。

(3) 基金转换只能在同一销售机构进行，即办理基金转换业务的销售机构须同时代理转出和转入基金。

(4) 基金转换只能在相同收费模式下进行。前端收费模式的基金只能转换到前端收费模式的其他基金，后端收费模式的基金只能转换到后端收费模式的其他基金。货币市场基金与其他基金之间的转换不受上述收费模式的限制。

(5) 办理基金转换业务时，拟转出方的基金必须处于可赎回或可转出状态，拟转入方的基金必须处于可申购或可转入状态。当转换业务涉及基金发生拒绝或暂停接受申购、赎回业务的情形时，基金转换业务也随之相应停止。

(6) 基金转换以份额为单位提交申请，在转换申请当日规定的交易时间内，投资者在当日交易时间结束前撤销基金转换申请，交易时间结束后即不得撤销。转出方的基金份额必须是可用份额，并遵循转出方基金赎回业务的相关原则处理。如果转换申请当日同时有赎回申请，则遵循先赎回后转换的处理原则。

(7) 基金转换采取未知价法，即基金的转换金额和份额以转换申请受理当日转出、转入基金的份额净值为基准进行计算，若投资者转换申请在规定交易时间后，则该申请受理日顺延至下一工作。

(8) 基金转换业务除保本基金遵循“后进先出”外，其它基金遵循“先进先出”的业务规则。“先进先出”即首先转换持有时间最长的基金份额，“后进先出”即首先转换持有时间最短的基金份额。如果同一投资者在基金转换申请当日，同时提出转出基金的赎回申请，则遵循先赎回后转换的处理原则。

(9) 单笔转换最低申请基金份额适用各基金招募说明书中关于最低赎回份额的规定。若某笔转换导致投资者在销售机构托管的单只基金余额低于该基金合同规定的最低持有份额时，基金管理人有权将投资者在该销售机构托管的该基金剩余份额强制赎回。

(10) 对于基金分红，权益登记日申请转换转入的基金份额不享有该次分红权益，权益登记日申请转换转出的基金份额享有该次分红权益。

(11) 转换费用的计算按单笔申请进行计算。投资者在 T 日多次转换的，分别计算各笔的转换费用。基金转换费用由转出基金的赎回费和转出与转入基金的申购补差费两部分构成。

1) 转出基金赎回费按转出基金正常赎回时的赎回费率收取，转换申购补差费按照转入基金与转出基金的申购费率的差额收取。

2) 前端收费模式下，在转入基金申购费率高于转出基金申购费率时，基金转换申购补差费率为转入基金与转出基金的申购费率之差；在转入基金申购费率等于或小于转出基金申购费率时，基金转换申购补差费率为零。后端收费模式下，在转出基金申购费率高于转入基金申购费率时，基金转换申购补差费率为转出基金与转入基金的申购费率之差；在转出基金申购费率等于或小于转入基金申购费率时，基金转换申购补差费率为零。本公司旗下基金的原申购费率详见各基金的招募说明书。

3) 转换费用由投资者承担，其中赎回费用计入基金财产比例遵循转出基金招募说明书的约定。计算基金转换费用所涉及的申购费率和赎回费率均按基金合同、更新的招募说明书规定费率执行。同一笔转换业务中包含不同持有时间的基金份额，分别按照持有时间收取相应的赎回费用。

4) 基金转换金额、份额及费用计算公式：

转出金额=转出份额×转出基金当日基金份额净值

转出基金赎回手续费=转出金额×转出基金赎回手续费率

转换金额=转出金额-转出基金赎回手续费

前端收费基金补差费=转换金额×补差费率/(1+补差费率)

后端收费基金补差费=转换金额×补差费率

转入金额=转换金额-补差费

转入份额=转入金额/转入基金当日基金份额净值

转入份额按照四舍五入的方法保留小数点后两位，由此产生的误差归入基金财产。

例如：某基金份额持有人持有 10000 份 A 基金，一年内决定转换为 B 基金份额，假设转换当日转出基金份额净值是 1.0760 元，转入基金的份额净值是 1.0135 元，对应赎回费率为 0.5%，申购补差费率为 0，则可得到的转换份额为：

$$\text{转出金额} = 10000 \times 1.0760 = 10760 \text{ 元}$$

$$\text{转出基金赎回手续费} = 10760 \times 0.5\% = 53.80 \text{ 元}$$

$$\text{转换金额} = 10760 - 53.8 = 10706.2 \text{ 元}$$

$$\text{前端收费基金转换补差费率} = 0$$

$$\text{前端收费基金补差费} = 10706.20 \times 0 / (1 + 0) = 0 \text{ 元}$$

$$\text{转入金额} = 10706.2 - 0 = 10706.2 \text{ 元}$$

$$\text{转入份额} = 10706.2 / 1.0135 = 10563.59 \text{ 份}$$

即：某基金份额持有人持有 10000 份 A 基金一年内决定转换为 B 基金，假设转换当日转出基金份额净值 10706.2 元，转入基金的基金份额净值 1.0135 元，则可得到的转换份额为 10563.59 份。（计算结果四舍五入保留两位小数）

确定前端收费基金转换补差费率时，如转出基金申购费率低于转入基金申购费率，且转出基金费率为固定费用的，直接以转入基金申购费率作为补差费率。

（12）基金转换转入的基金份额自交易确认之日起重新计算持有期。转换入基金份额赎回或再次转换转出时，按新持有期所适用的费率档次计算相关费用。

（13）发生巨额赎回且基金管理人决定全部赎回时，基金转换转出同赎回一同处理，无优先顺序。发生巨额赎回且基金管理人决定部分延期赎回的，提交的转换申请按单个账户赎回申请量占赎回申请总量的比例计算当日可转换外，当日未确认的基金转换转出申请份额将自动予以撤销，不再视为下一开放日的基金转换申请。发生连续巨额赎回时，本公司可选择暂停或暂缓接受基金转换转出申请

(14) 正常情况下，基金注册登记机构在 T+1 日对 T 日（销售机构受理投资者转换申请的工作日）的基金转换业务申请进行有效性确认，办理转出基金的权益扣除以及转入基金的权益登记。在 T+2 日后（包括该日）投资者可向销售机构查询基金转换的成交情况。

T 日：销售机构在规定时间受理投资者申购、赎回或其他业务申请的开放日

(15) 其他需要提示的事项

1) 本公司开通转换业务的基金名称以及时间以具体公告为准。各代销机构开通本公司旗下基金转换业务的时间以具体公告为准。

2) 由于各代销机构系统及业务安排等原因，可能开展该业务的时间有所不同，如有疑问，投资者可拨打本公司客户服务电话或登录本公司网站咨询有关详情。

十四、基金的非交易过户

基金的非交易过户是指基金登记机构受理继承、捐赠和司法强制执行等情形而产生的非交易过户以及登记机构认可、符合法律法规的其它非交易过户。无论在上述何种情况下，接受划转的主体必须是依法可以持有本基金基金份额的投资人。

继承是指基金份额持有人死亡，其持有的基金份额由其合法的继承人继承；捐赠指基金份额持有人将其合法持有的基金份额捐赠给福利性质的基金会或社会团体；司法强制执行是指司法机构依据生效司法文书将基金份额持有人持有的基金份额强制划转给其他自然人、法人或其他组织。办理非交易过户必须提供基金登记机构要求提供的相关资料，对于符合条件的非交易过户申请按基金登记机构的规定办理，并按基金登记机构规定的标准收费。

十五、基金的转托管

基金份额持有人可办理已持有基金份额在不同销售机构之间的转托管，基金销售机构可以按照规定的标准收取转托管费。

十六、定期定额投资计划

基金管理人可以为投资人办理定期定额投资计划，具体规则由基金管理人另行规定。投资人在办理定期定额投资计划时可自行约定每期扣款金额，每期扣款金额必须不低于基金管理人在相关公告或更新的招募说明书中所规定的定期定额投资计划最低申购金额。

本基金于 2016 年 11 月 21 日起在各代销机构开通定期定额投资业务，有关本基金在直销机构开通定期定额投资业务的时间，本公司将另行公告。

十七、基金的冻结、解冻和质押

基金登记机构只受理国家有权机关依法要求的基金份额的冻结与解冻，以及注册登记机构认可、符合法律法规的其他情况下的冻结与解冻。基金份额被冻结的，被冻结部分产生的权益一并冻结，被冻结部分份额仍然参与收益分配。法律法规或监管机构另有规定的除外。当基金份额处于冻结状态时，基金注册登记机构或其他相关机构应拒绝该部分基金份额的赎回申请、转出申请、非交易过户以及基金的转托管。

如相关法律法规允许基金管理人办理基金份额的质押业务或其他基金业务，基金管理人将制定和实施相应的业务规则。

十八、在不违反相关法律法规且对基金份额持有人利益无实质性不利影响的前提下，基金管理人可根据具体情况对上述申购与赎回以及相关业务的安排进行补充和调整并提前公告，无需召开基金份额持有人大会审议。

十九、实施侧袋机制期间本基金的申购与赎回

本基金实施侧袋机制的，本基金的申购和赎回安排详见招募说明书“侧袋机制”部分的规定或相关公告。

第九部分 基金的投资

一、投资目标

本基金通过积极把握健康产业主题相关行业的投资机会，力争实现基金资产的长期稳定增值。

二、投资范围

本基金的投资范围为具有良好流动性的金融工具，包括国内依法发行上市的股票（包括创业板、中小板、存托凭证及其他经中国证监会核准上市的股票）、债券（包括国债、央行票据、地方政府债、金融债、企业债、公司债、次级债、中期票据、短期融资券、可转换债券、可交换债券、中小企业私募债券等）、资产支持证券、债券回购、银行存款、权证及法律法规或中国证监会允许基金投资的其他金融工具。如法律法规或监管机构以后允许基金投资其他品种，基金管理人在履行适当程序后，可以将其纳入投资范围。

基金的投资组合比例为：本基金股票投资占基金资产的比例范围为 0-95%，其中投资于基金合同界定的健康产业主题相关证券不低于非现金基金资产的 80%。每个交易日日终保持不低于基金资产净值 5%的现金或者到期日在一年以内的政府债券，其中现金不包括结算备付金、存出保证金、应收申购款等。

如法律法规或中国证监会变更投资品种的投资限制，基金管理人在严格履行适当程序后，可以调整上述投资品种的投资比例。

三、投资策略

（一）大类资产配置策略

本基金将持续跟踪基本面、政策面、市场面、技术面等多方面因素，并通过宏观经济研究，研判国内经济发展趋势，在严格控制投资组合风险的前提下，动态配置投资组合中股票、债券、货币市场工具等大类资产的投资比例。

在大类资产配置中，主要考虑以下五个因素：1、基本面因素，包含国民生产总值、居民消费价格指数、工业增加值、失业率水平、通货膨胀（紧缩）水平、固定资产投资总量、进出口总额、发电量等宏观经济统计数据；2、政策面因素，包括存款准备金率、存贷款利率、再贴现率、公开市场操作等货币政策、政府购买总量、转移支付水平以及税收政策等财政政策，制度改革、消费革命、技术创新及行业促进等微观政策；3、市场面因素，包括市场参与者情绪、融资余额变化、市场资金供求变化、市场P/E与历史平均水平的偏离程度、大宗商品价格走势等；4、技术面因素，包含超买超卖指标、能量指标、趋势指标、震荡指标、反转指标等；5、健康产业的发展状况，包括健康产业政策变化情况、新药研发创新状况、行业的增长变化情况等。

（二）个股优选策略

1、健康产业主题相关证券的界定

本基金界定的健康产业主题相关证券主要包括传统医疗产业、健康管理与促进、健康保险以及相关服务，涉及药品、医疗器械、医疗服务、保健用品、保健食品、健身产品、养老地产、医疗信息化等多个与健康、养老紧密相关的生产和服务领域，包括：

- （1）以药品、医疗器械、医疗服务、医疗商业为主的传统医疗产业。
- （2）以健康理疗、康复调理、生殖护理、美容化妆为主体的健康产业。
- （3）以保健食品、功能性饮品、健康用品产销为主体的保健品产业。
- （4）以个性化健康检测评估、咨询顾问、体育休闲、中介服务、保障促进和养生文化机构等为主体的健康管理产业。
- （5）以医药健康产品终端化为核心驱动而崛起的中转流通、专业物流配送为主体的新型健康产业。
- （6）以医院信息管理系统、临床信息管理系统和公共卫生信息化为主体的医疗信息化产业。

(7) 以满足老年人养老及配套需求而设计、开发的养老地产及医院建设等相关的健康产业。

本基金所指的健康产业主题包括：1) 按照《申银万国行业划分标准》定义的申万医药生物一级行业，包括化学制药、中药、生物制品、医药商业、医疗器械和医疗服务6个二级子行业；2) 当前主营业务提供的产品或服务隶属于健康产业的公司；3) 当前非主营业务提供的产品或服务隶属于健康产业，且未来这些产品或服务有望成为主要收入或利润来源的公司。如果申万研究调整或停止行业分类，或者基金管理人认为有更适当的健康产业划分标准，基金管理人有权对健康产业的界定方法进行变更并及时公告。

2、优选个股策略

本基金将采用定性和定量相结合的方式，剔除健康产业主题相关行业中不符合投资要求的股票（包括但不限于法律法规或公司制度明确禁止投资的股票、涉及重大案件和诉讼的股票等），筛选得到本基金的股票库。在股票库基础上，将进行以下分析：

(1) 定性分析。由于技术创新、经济政策等对各子领域及子领域下的个股影响都有差异。本基金将结合研究团队的案头研究和实地调研，深入分析各子领域所处的生命周期，积极配置因技术创新及行业政策受益较大的子领域。此外，深入分析健康产业上市公司的基本面和长期发展前景及短期重大影响事件，重点配置技术水平较高以及处于技术变革节点的优质上市公司。

(2) 定量分析。综合考察成长指标（未来两年主营业务收入、主营业务利润复合增长率等）、盈利指标（毛利率、净利率、净资产收益率等）、价值指标（PE、PB、PEG、PS等）等一系列估值指标，给出股票综合评级，从中选择估值水平相对合理的公司。

基金经理将结合以上分析方法，按照本基金的投资决策程序，权衡风险收益特征后，审慎精选，根据本基金的投资比例限制构建股票组合，并根据二级市场波动情况进行动态调整。

3、存托凭证投资策略

对于存托凭证投资，本基金将在深入研究的基础上，通过定性分析和定量分析相结合的方式，精选出具有比较优势的存托凭证。

（三）债券投资策略

在债券投资策略方面，本基金将以健康产业主题相关债券为主线，在综合研究的基础上实施积极主动的组合管理，主要投资策略包括：久期控制、期限结构配置、市场转换、相对价值判断和信用风险评估等管理手段。在有效控制整体资产风险的基础上，根据对宏观经济发展状况、金融市场运行特点等因素的分析确定组合整体框架；对债券市场、收益率曲线以及各种债券品种价格的变化进行预测，相机而动、积极调整，以兼顾投资组合的安全性、收益性与流动性。

（四）中小企业私募债券投资策略

在严格控制风险的前提下，通过严谨的研究，综合考虑中小企业私募债券的安全性、收益性和流动性等特征，并与其他投资品种进行对比后，选择具有相对优势的类属和个券进行投资。同时，通过期限和品种的分散投资降低基金投资中小企业私募债券的信用风险、利率风险和流动性风险。

（五）权证投资策略

权证为本基金辅助性投资工具。在进行权证投资时，基金管理人将通过对权证标的证券基本面的研究，并结合权证定价模型寻求其合理估值水平，根据权证的高杠杆性、有限损失性、灵活性等特性，通过限量投资、趋势投资、优化组合、获利等投资策略进行权证投资。基金管理人将充分考虑权证资产的收益性、流动性及风险性特征，通过资产配置、品种与类属选择，谨慎进行投资，追求较稳定的当期收益。

（六）资产支持证券投资策略

资产支持证券的定价受多种因素影响，包括市场利率、发行条款、支持资产的构成及质量、提前偿还率、违约率等。本基金将深入分析上述基本面因素，并辅助采用蒙特卡洛方法等数量化定价模型，评估其内在价值。

未来，根据市场情况，基金可相应调整和更新相关投资策略，并在招募说明书更新中公告。若相关法律法规发生变化时，基金管理人投资管理从其最新规定，以符合上述法律法规和监管要求的变化。

四、投资限制

1、组合限制

(1) 本基金的股票投资比例为基金资产的0-95%，其中投资于基金合同界定的健康产业主题相关证券不低于非现金基金资产的80%；

(2) 每个交易日日终保持不低于基金资产净值5%的现金或者到期日在一年以内的政府债券，其中现金不包括结算备付金、存出保证金、应收申购款等；

(3) 本基金持有一家公司发行的证券，其市值不超过基金资产净值的10%；

(4) 本基金管理人管理的全部基金持有一家公司发行的证券，不超过该证券的10%；

(5) 本基金持有的全部权证，其市值不得超过基金资产净值的3%；

(6) 本基金管理人管理的全部基金持有的同一权证，不得超过该权证的10%；

(7) 本基金在任何交易日买入权证的总金额，不得超过上一交易日基金资产净值的0.5%；

(8) 本基金投资于同一原始权益人的各类资产支持证券的比例，不得超过基金资产净值的10%；

(9) 本基金持有的全部资产支持证券，其市值不得超过基金资产净值的20%；

(10) 本基金持有的同一(指同一信用级别)资产支持证券的比例,不得超过该资产支持证券规模的10%;

(11) 本基金管理人管理的全部基金投资于同一原始权益人的各类资产支持证券,不得超过其各类资产支持证券合计规模的10%;

(12) 本基金应投资于信用级别评级为BBB以上(含BBB)的资产支持证券。基金持有资产支持证券期间,如果其信用等级下降、不再符合投资标准,应在评级报告发布之日起3个月内予以全部卖出;

(13) 基金财产参与股票发行申购,本基金所申报的金额不超过本基金的总资产,本基金所申报的股票数量不超过拟发行股票公司本次发行股票的总量;

(14) 本基金进入全国银行间同业市场进行债券回购的资金余额不得超过基金资产净值的40%,本基金在全国银行间同业市场中的债券回购最长期限为1年,债券回购到期后不得展期;

(15) 本基金持有单只中小企业私募债券,其市值不得超过该基金资产净值的10%;

(16) 本基金资产总值不得超过基金资产净值的140%;

(17) 本基金管理人管理的全部开放式基金持有一家上市公司发行的可流通股票,不得超过该上市公司可流通股票的15%;本基金管理人管理的全部投资组合持有一家上市公司发行的可流通股票,不得超过该上市公司可流通股票的30%;

(18) 本基金主动投资于流动性受限资产的市值合计不得超过基金资产净值的15%;因证券市场波动、上市公司股票停牌、基金规模变动等基金管理人之外的因素致使基金不符合前款所规定比例限制的,本基金管理人不得主动新增流动性受限资产的投资;

(19) 本基金与私募类证券资管产品及中国证监会认定的其他主体为交易对手开展逆回购交易的，可接受质押品的资质要求应当与基金合同约定的投资范围保持一致；

(20) 本基金投资存托凭证的比例限制依照境内上市交易的股票执行，与境内上市交易的股票合并计算；

(21) 法律法规及中国证监会规定的和《基金合同》约定的其他投资限制。

除第(2)、(12)、(18)、(19)条以外，因证券市场波动、证券发行人合并、基金规模变动等基金管理人之外的因素致使基金投资比例不符合上述规定投资比例的，基金管理人应当在10个交易日内进行调整。法律法规另有规定的，从其规定。

基金管理人应当自基金合同生效之日起6个月内使基金的投资组合比例符合基金合同的有关约定。期间，基金的投资范围、投资策略应当符合基金合同的约定。基金托管人对基金的投资的监督与检查自基金合同生效之日起开始。

如果法律法规或监管部门对上述投资组合比例限制进行变更的，以变更后的规定为准。法律法规或监管部门取消上述限制，如适用于本基金，在履行适当程序后本基金投资不再受相关限制，基金管理人及时根据《信息披露办法》规定在指定媒介公告，不需要经过基金份额持有人大会审议。

2、禁止行为

为维护基金份额持有人的合法权益，基金财产不得用于下列投资或者活动：

- (1) 承销证券；
- (2) 违反规定向他人贷款或者提供担保；
- (3) 从事承担无限责任的投资；
- (4) 买卖其他基金份额，但是国务院证券监督管理机构另有规定的除外；
- (5) 向其基金管理人、基金托管人出资

- (6) 从事内幕交易、操纵证券交易价格及其他不正当的证券交易活动；
- (7) 依照法律法规有关规定，由中国证监会规定禁止的其他活动。

基金管理人运用基金财产买卖基金管理人、基金托管人及其控股股东、实际控制人或者与其有重大利害关系的公司发行的证券或者承销期内承销的证券，或者从事其他重大关联交易的，应当符合基金的投资目标和投资策略，遵循基金份额持有人利益优先原则，防范利益冲突，建立健全内部审批机制和评估机制，按照市场公平合理价格执行。相关交易必须事先得到基金托管人的同意，并按法律法规予以披露。重大关联交易应提交基金管理人董事会审议，并经过三分之二以上的独立董事通过。基金管理人董事会应至少每半年对关联交易事项进行审查。

如法律法规或监管部门取消上述限制，如适用于本基金，则本基金投资不再受相关限制。

五、业绩比较基准

本基金整体业绩比较基准： $50\% \times \text{中证医药卫生指数收益率} + 50\% \times \text{中证全债指数收益率}$ 。

本基金为混合型基金，股票资产占基金资产的0-95%，从长期看，本基金股票资产平均配置比例为50%，债券资产的平均配置比例为50%。因此，业绩比较基准中的资产配置比例基本可反映出本基金的风险收益特征。中证医药卫生指数是由中证指数有限公司编制并发布。该指数为反映沪深A股医药卫生行业的整体表现，将中证800指数800只样本股中的全部医药卫生行业成份股编制而成，综合反映了A股市场的医药卫生行业整体表现。中证全债指数是中证指数公司编制的综合反映银行间债券市场和沪深交易所债券市场的跨市场债券指数，具有很高的代表性。综合考虑基金资产配置与市场指数代表性等因素，本基金选用中证医药卫生指数和中证全债指数加权作为本基金的投资业绩比较基准。

如果今后法律法规发生变化，或者有更权威的、更能为市场普遍接受的业绩比较基准推出，或者是市场上出现更加适合用于本基金的业绩基准时，本基金管理人可以依据维护投资人合法权益的原则，在与基金托管人协商一致并报中国证监会备案后，适当调整业绩比较基准并及时公告，而无需召开基金份额持有人大会。

六、风险收益特征

本基金为混合型证券投资基金，其预期收益和风险高于货币市场基金、债券型基金，而低于股票型基金，属于证券投资基金中的中高风险品种。

七、基金管理人代表基金行使股东和债权人权利的处理原则及方法

- 1、基金管理人按照国家有关规定代表基金独立行使股东和债权人权利，保护基金份额持有人的利益；
- 2、不谋求对上市公司的控股，不参与所投资上市公司的经营管理；
- 3、有利于基金财产的安全与增值；
- 4、不通过关联交易为自身、雇员、授权代理人或任何存在利害关系的第三人牟取任何不当利益。

八、侧袋机制的实施和投资运作安排

当基金持有特定资产且存在或潜在大额赎回申请时，根据最大限度保护基金份额持有人利益的原则，基金管理人经与基金托管人协商一致，并咨询会计师事务所意见后，可以依照法律法规及基金合同的约定启用侧袋机制，无需召开基金份额持有人大会审议。

侧袋机制实施期间，本部分约定的投资组合比例、投资策略、组合限制、业绩比较基准、风险收益特征等约定仅适用于主袋账户。

侧袋账户的实施条件、实施程序、运作安排、投资安排、特定资产的处置变现和支付等对投资者权益有重大影响的事项详见招募说明书“侧袋机制”部分的规定。

九、基金投资组合报告

1. 报告期末基金资产组合情况

序号	项目	金额（元）	占基金总资产的比例（%）
1	权益投资	62,394,651.80	89.27
	其中：股票	62,394,651.80	89.27
2	基金投资	-	-
3	固定收益投资	-	-
	其中：债券	-	-
	资产支持证券	-	-
4	贵金属投资	-	-
5	金融衍生品投资	-	-
6	买入返售金融资产	-	-
	其中：买断式回购的买入返售金融资产	-	-
7	银行存款和结算备付金合计	6,621,278.88	9.47
8	其他资产	876,048.59	1.25
9	合计	69,891,979.27	100.00

2. 报告期末按行业分类的股票投资组合

2.1. 报告期末按行业分类的境内股票投资组合

代码	行业类别	公允价值（元）	占基金资产净值比例（%）
A	农、林、牧、渔业	-	-
B	采矿业	8,278,926.00	12.26
C	制造业	53,420,781.80	79.12
D	电力、热力、燃气及水生产和供应业	-	-
E	建筑业	-	-
F	批发和零售业	694,944.00	1.03
G	交通运输、仓储和邮政业	-	-
H	住宿和餐饮业	-	-

I	信息传输、软件和信息技术服务业	-	-
J	金融业	-	-
K	房地产业	-	-
L	租赁和商务服务业	-	-
M	科学研究和技术服务业	-	-
N	水利、环境和公共设施管理业	-	-
O	居民服务、修理和其他服务业	-	-
P	教育	-	-
Q	卫生和社会工作	-	-
R	文化、体育和娱乐业	-	-
S	综合	-	-
	合计	62,394,651.80	92.41

2.2. 报告期末按行业分类的港股通投资股票投资组合

注：本基金投资范围未包括港股通投资股票，无相关投资。

3. 期末按公允价值占基金资产净值比例大小排序的股票投资明细

3.1. 报告期末按公允价值占基金资产净值比例大小排序的前十名股票投资明细

序号	股票代码	股票名称	数量（股）	公允价值（元）	占基金资产净值比例（%）
1	600521	华海药业	313,240	5,534,950.80	8.20
2	300497	富祥药业	226,400	4,921,936.00	7.29
3	603351	威尔药业	155,700	4,839,156.00	7.17
4	300702	天宇股份	95,080	4,715,968.00	6.98
5	002422	科伦药业	256,500	4,609,305.00	6.83
6	600623	华谊集团	376,600	4,421,284.00	6.55
7	300294	博雅生物	105,500	3,703,050.00	5.48
8	002092	中泰化学	269,000	3,604,600.00	5.34
9	000739	普洛药业	87,900	3,356,022.00	4.97
10	300233	金城医药	109,200	3,208,296.00	4.75

3.2. 期末按公允价值占基金资产净值比例大小排序的全国中小企业股份转让系统挂牌股票投资明细

注：本基金本报告期末未持有全国中小企业股份转让系统挂牌股票投资。

4. 报告期末按债券品种分类的债券投资组合

注：本基金本报告期末未持有债券投资。

5. 报告期末按公允价值占基金资产净值比例大小排序的前五名债券投资明细

注：本基金本报告期末未持有债券投资。

6. 报告期末按公允价值占基金资产净值比例大小排序的前十名资产支持证券投资明细

注：本基金本报告期末未持有资产支持证券投资。

7. 报告期末按公允价值占基金资产净值比例大小排序的前五名贵金属投资明细

注：本基金本报告期末未持有贵金属投资。

8. 报告期末按公允价值占基金资产净值比例大小排序的前五名权证投资明细

注：本基金本报告期末未持有权证投资。

9. 报告期末本基金投资的股指期货交易情况说明

9.1. 报告期末本基金投资的股指期货持仓和损益明细

注：本基金投资范围未包括股指期货，无相关投资。

9.2. 本基金投资股指期货的投资政策

本基金投资范围未包括股指期货，无相关投资政策。

10. 报告期末本基金投资的国债期货交易情况说明

10.1. 本期国债期货投资政策

本基金投资范围未包括国债期货，无相关投资政策。

10.2. 报告期末本基金投资的国债期货持仓和损益明细

注：本基金投资范围未包括国债期货，无相关投资。

10.3. 本期国债期货投资评价

本基金投资范围未包括国债期货，无相关投资评价。

11. 投资组合报告附注

11.1. 本基金投资的前十名证券的发行主体本期受到调查以及处罚的情况的说明

本报告编制日前一年以内，本基金持有的“博雅生物”的发行主体博雅生物制药集团股份有限公司于2021年3月3日公告其收到中国证券监督管理委员会江西监管局下发的《关于对博雅生物制药集团股份有限公司、廖昕晰、梁小明、范一沁采取责令改正措施的决定》（〔2021〕2号），经查，公司未及时履行关联交易的审议程序及信息披露义务、未披露重大事件进展及未按规定履行关联交易信息披露义务。根据《上市公司信息披露管理办法》第五十八条、第五十九条的规定，中国证券监督管理委员会江西监管局对其采取责令改正的监管措施。本基金管理人将密切跟踪相关进展，在严格遵守法律法规和基金合同基础上进行投资决策。本基金投资的前十名证券的其他发行主体本期未出现被监管部门立案调查，或在报告编制日 前一年以内受到公开谴责、处罚的情形。

11.2. 基金投资前十名股票中投资于超出基金合同规定备选股票库之外的投资决策程序说明

本基金本报告期末投资的前十名股票中，不存在投资于超出基金合同规定备选股票库之外的股票。

11.3. 其他资产构成

序号	名称	金额（元）
1	存出保证金	15,990.52
2	应收证券清算款	-
3	应收股利	-
4	应收利息	673.13
5	应收申购款	859,384.94
6	其他应收款	-
7	待摊费用	-
8	其他	-
9	合计	876,048.59

11.4. 报告期末持有的处于转股期的可转换债券明细

注：本基金本报告期末未持有处于转股期的可转换债券。

11.5. 报告期末前十名股票中存在流通受限情况的说明

注：本基金本报告期末前十名股票中不存在流通受限的股票。

11.6. 投资组合报告附注的其他文字描述部分

由于四舍五入的原因，分项之和与合计项之间可能存在尾差。

第十部分 基金的业绩

基金管理人依照恪尽职守、诚实信用、谨慎勤勉的原则管理和运用基金财产,但不保证基金一定盈利,也不保证最低收益。基金的过往业绩并不代表其未来表现。投资有风险,投资人在做出投资决策前应仔细阅读本基金的招募说明书。

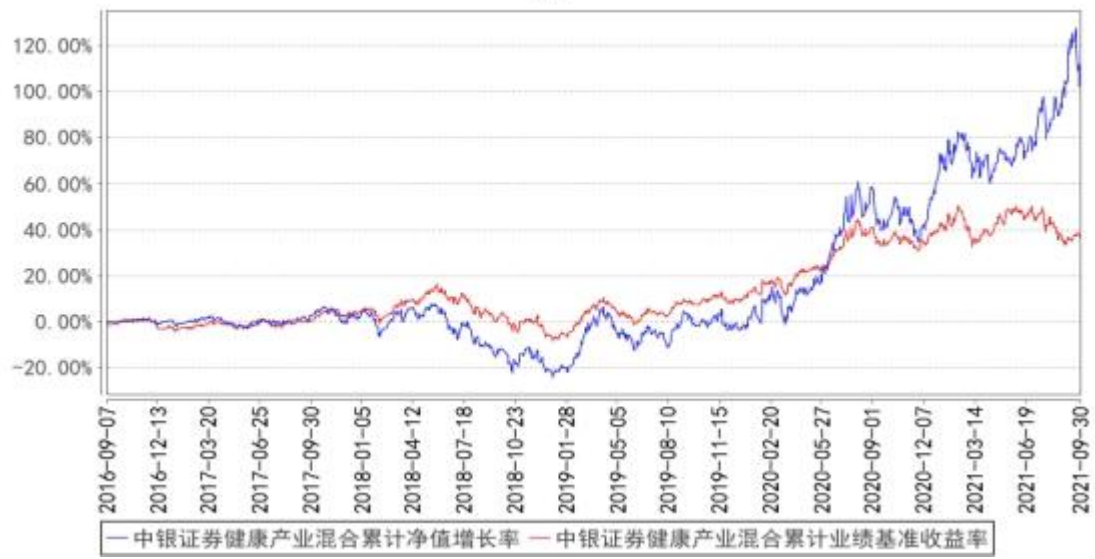
1、本报告期基金份额净值增长率及其与同期业绩比较基准收益率的比较

阶段	净值增长率①	净值增长率标准差②	业绩比较基准收益率③	业绩比较基准收益率标准差④	①-③	②-④
2016.9.7- 2016.12.31	0.08%	0.26%	-2.47%	0.37%	2.55%	-0.12%
2017.1.1- 2017.12.31	1.81%	0.51%	6.67%	0.39%	-4.86%	0.12%
2018.1.1- 2018.12.31	-22.81%	1.27%	-9.42%	0.84%	-13.39%	0.43%
2019.1.1- 2019.12.31	25.63%	1.37%	17.57%	0.70%	8.06%	0.67%
2020.1.1- 2020.12.31	62.95%	1.82%	25.89%	0.87%	37.06%	0.95%
2021.1.1- 2021.9.30	28.99%	1.61%	-1.00%	0.96%	29.99%	0.65%
自基金合同 生效起至今	107.68%	1.34%	38.07%	0.75%	69.61%	0.59%

注：业绩比较基准收益率=中证医药卫生指数收益率×50%+中证全债指数收益率×50%。

2、自基金合同生效以来基金累计净值增长率变动及其与同期业绩比较基准收益率变动的比较

中银证券健康产业混合累计净值增长率与同期业绩比较基准收益率的历史走势对比图



注：本基金基金合同于 2016 年 9 月 7 日生效。

第十一部分 基金的财产

一、基金资产总值

基金资产总值是指购买的各类证券及票据价值、银行存款本息和基金应收的申购基金款以及其他投资所形成的价值总和。

二、基金资产净值

基金资产净值是指基金资产总值减去基金负债后的价值。

三、基金财产的账户

基金托管人根据相关法律法规、规范性文件为本基金开立资金账户、证券账户以及投资所需的其他专用账户。开立的基金专用账户与基金管理人、基金托管人、基金销售机构和基金登记机构自有的财产账户以及其他基金财产账户相独立。

四、基金财产的保管和处分

本基金财产独立于基金管理人、基金托管人和基金销售机构的财产，并由基金托管人保管。基金管理人、基金托管人、基金登记机构和基金销售机构以其自有的财产承担其自身的法律责任，其债权人不得对本基金财产行使请求冻结、扣押或其他权利。除依法律法规和《基金合同》的规定处分外，基金财产不得被处分。

基金管理人、基金托管人因依法解散、被依法撤销或者被依法宣告破产等原因进行清算的，基金财产不属于其清算财产。基金管理人管理运作基金财产所产生的债权，不得与其固有资产产生的债务相互抵销；基金管理人管理运作不同基金的基金财产所产生的债权债务不得相互抵销。

第十二部分 基金资产估值

一、估值日

本基金的估值日为本基金相关的证券交易场所的交易日以及国家法律法规规定需要对外披露基金净值的非交易日。

二、估值对象

基金所拥有的股票、权证、债券和银行存款本息、应收款项、其它投资等资产及负债。

三、估值方法

1、证券交易所上市的有价证券的估值

(1) 除本部分另有约定的品种外，交易所上市的有价证券（包括股票、权证等），以其估值日在证券交易所挂牌的市价（收盘价）估值；估值日无交易的，且最近交易日后经济环境未发生重大变化或证券发行机构未发生影响证券价格的重大事件的，以最近交易日的市价（收盘价）估值；如最近交易日后经济环境发生了重大变化或证券发行机构发生影响证券价格的重大事件的，可参考类似投资品种的现行市价及重大变化因素，调整最近交易市价，确定公允价值；

(2) 交易所上市交易或挂牌转让的固定收益品种（基金合同另有规定的除外），选取估值日第三方估值机构提供的相应品种对应的估值净价估值，具体估值机构由基金管理人与托管人另行协商约定；

(3) 交易所上市交易的可转换债券按估值日收盘价减去债券收盘价中所含的债券应收利息得到的净价进行估值；估值日没有交易的，且最近交易日后经济环境未发生重大变化，按最近交易日债券收盘价减去债券收盘价中所含的债券应收利息得到的净价进行估值。如最近交易日后经济环境发生了重大变化

的，可参考类似投资品种的现行市价及重大变化因素，调整最近交易市价，确定公允价格；

交易所上市实行全价交易的债券（可转债除外），选取第三方估值机构提供的估值全价减去估值全价中所含的债券（税后）应收利息得到的净价进行估值。

（4）交易所上市不存在活跃市场的有价证券，采用估值技术确定公允价值。交易所上市的资产支持证券，采用估值技术确定公允价值，在估值技术难以可靠计量公允价值的情况下，按成本估值。

2、处于未上市期间的有价证券应区分如下情况处理：

（1）送股、转增股、配股和公开增发的新股，按估值日在证券交易所挂牌的同一股票的估值方法估值；该日无交易的，以最近一日的市价（收盘价）估值；

（2）首次公开发行未上市的股票、债券和权证，采用估值技术确定公允价值，在估值技术难以可靠计量公允价值的情况下，按成本估值。

（3）首次公开发行有明确锁定期的股票，同一股票在交易所上市后，按交易所上市的同一股票的估值方法估值；非公开发行有明确锁定期的股票，按监管机构或行业协会有关规定确定公允价值。

3、全国银行间债券市场交易的债券、资产支持证券等固定收益品种，采用估值技术确定公允价值。

4、中小企业私募债券采用估值技术确定公允价值，估值技术难以确定和计量其公允价值的，按成本估值。

5、同一债券同时在两个或两个以上市场交易的，按债券所处的市场分别估值。

6、本基金投资存托凭证的估值核算依照境内上市交易的股票执行。

7、如有确凿证据表明按上述方法进行估值不能客观反映其公允价值的，基金管理人可根据具体情况与基金托管人商定后，按最能反映公允价值的价格估值。

8、相关法律法规以及监管部门有强制规定的，从其规定。如有新增事项，按国家最新规定估值。

如基金管理人或基金托管人发现基金估值违反基金合同订明的估值方法、程序及相关法律法规的规定或者未能充分维护基金份额持有人利益时，应立即通知对方，共同查明原因，双方协商解决。

根据有关法律法规，基金净值计算和基金会计核算的义务由基金管理人承担。本基金的基金会计责任方由基金管理人担任，因此，就与本基金有关的会计问题，如经相关各方在平等基础上充分讨论后，仍无法达成一致的意见，按照基金管理人对外予以公布。

四、估值程序

1、基金份额净值是按照每个工作日闭市后，基金资产净值除以当日基金份额的余额数量计算，精确到 0.0001 元，小数点后第 5 位四舍五入。国家另有规定的，从其规定。

基金管理人于每个工作日计算基金资产净值及基金份额净值，并按规定公告。

2、基金管理人应每个工作日对基金资产估值。但基金管理人根据法律法规或基金合同的规定暂停估值时除外。基金管理人每个工作日对基金资产估值后，将基金份额净值结果发送基金托管人，经基金托管人复核无误后，由基金管理人对外公布。

五、估值错误的处理

基金管理人和基金托管人将采取必要、适当、合理的措施确保基金资产估值的准确性、及时性。当基金份额净值小数点后4位以内(含第4位)发生估值错误时,视为基金份额净值错误。

基金合同的当事人应按照以下约定处理:

1、估值错误类型

本基金运作过程中,如果由于基金管理人或基金托管人、或登记机构、或销售机构、或投资人自身的过错造成估值错误,导致其他当事人遭受损失的,过错的责任人应当对由于该估值错误遭受损失当事人(“受损方”)的直接损失按下述“估值错误处理原则”给予赔偿,承担赔偿责任。

上述估值错误的主要类型包括但不限于:资料申报差错、数据传输差错、数据计算差错、系统故障差错、下达指令差错等。

2、估值错误处理原则

(1) 估值错误已发生,但尚未给当事人造成损失时,估值错误责任方应及时协调各方,及时进行更正,因更正估值错误发生的费用由估值错误责任方承担;由于估值错误责任方未及时更正已产生的估值错误,给当事人造成损失的,由估值错误责任方对直接损失承担赔偿责任;若估值错误责任方已经积极协调,并且有协助义务的当事人有足够的时间进行更正而未更正,则其应当承担相应赔偿责任。估值错误责任方应对更正的情况向有关当事人进行确认,确保估值错误已得到更正。

(2) 估值错误的责任方对有关当事人的直接损失负责,不对间接损失负责,并且仅对估值错误的有关直接当事人负责,不对第三方负责。

(3) 因估值错误而获得不当得利的当事人负有及时返还不当得利的义务。但估值错误责任方仍应对估值错误负责。如果由于获得不当得利的当事人不返还或不全部返还不当得利造成其他当事人的利益损失(“受损方”),则估值错误责任方应赔偿受损方的损失,并在其支付的赔偿金额的范围内对获得不当得利的当事人享有要求交付不当得利的权利;如果获得不当得利的当事人已经将

此部分不当得利返还给受损方，则受损方应当将其已经获得的赔偿额加上已经获得的不当得利返还的总和超过其实际损失的差额部分支付给估值错误责任方。

(4) 估值错误调整采用尽量恢复至假设未发生估值错误的正确情形的方式。

3、估值错误处理程序

估值错误被发现后，有关的当事人应当及时进行处理，处理的程序如下：

(1) 查明估值错误发生的原因，列明所有的当事人，并根据估值错误发生的原因确定估值错误的责任方；

(2) 根据估值错误处理原则或当事人协商的方法对因估值错误造成的损失进行评估；

(3) 根据估值错误处理原则或当事人协商的方法由估值错误的责任方进行更正和赔偿损失；

(4) 根据估值错误处理的方法，需要修改基金登记机构交易数据的，由基金登记机构进行更正，并就估值错误的更正向有关当事人进行确认。

4、基金份额净值估值错误处理的方法如下：

(1) 基金份额净值计算出现错误时，基金管理人应当立即予以纠正，通报基金托管人，并采取合理的措施防止损失进一步扩大。

(2) 错误偏差达到基金份额净值的 0.25%时，基金管理人应当通报基金托管人并报中国证监会备案；错误偏差达到基金份额净值的 0.5%时，基金管理人应当公告。

(3) 当基金份额净值计算差错给基金和基金份额持有人造成损失需要进行赔偿时，基金管理人和基金托管人应根据实际情况界定双方承担的责任，经确认后按以下条款进行赔偿：

①本基金的基金会计责任方由基金管理人担任，与本基金有关的会计问题，如经双方在平等基础上充分讨论后，尚不能达成一致时，按基金管理人的

建议执行，由此给基金份额持有人和基金财产造成的损失，由基金管理人负责赔付。

②若基金管理人计算的基金份额净值已由基金托管人复核确认后公告，由此给基金份额持有人造成损失的，应根据法律法规的规定对投资者或基金支付赔偿金，就实际向投资者或基金支付的赔偿金额，基金管理人与基金托管人按照过错程度各自承担相应的责任。

③如基金管理人和基金托管人对基金份额净值的计算结果，虽然多次重新计算和核对，尚不能达成一致时，为避免不能按时公布基金份额净值的情形，以基金管理人的计算结果对外公布，由此给基金份额持有人和基金造成的损失，由基金管理人负责赔付。

④由于基金管理人提供的信息错误（包括但不限于基金申购或赎回金额等），进而导致基金份额净值计算错误而引起的基金份额持有人和基金财产的损失，由基金管理人负责赔付。

（4）基金管理人和基金托管人由于各自技术系统设置而产生的净值计算尾差，以基金管理人计算结果为准。

（5）前述内容如法律法规或者监管部门另有规定的，从其规定。

六、暂停估值的情形

1、基金投资所涉及的证券交易市场遇法定节假日或因其他原因暂停营业时；

2、因不可抗力致使基金管理人、基金托管人无法准确评估基金资产价值时；

3、占基金相当比例的投资品种的估值出现重大转变，而基金管理人为保障投资人的利益，决定延迟估值；

4、当特定资产占前一估值日基金资产净值 50%以上的，经与基金托管人协商一致的，基金管理人应当暂停基金估值；

5、中国证监会和基金合同认定的其它情形。

七、基金净值的确认

基金资产净值和基金份额净值由基金管理人负责计算，基金托管人负责进行复核。基金管理人应于每个开放日交易结束后计算当日的基金资产净值和基金份额净值并发送给基金托管人。基金托管人对净值计算结果复核确认后发送给基金管理人，由基金管理人对基金净值予以公布。

八、实施侧袋机制期间的基金资产估值

本基金实施侧袋机制的，应根据本部分的约定对主袋账户资产进行估值并披露主袋账户的基金份额净值，暂停披露侧袋账户的基金份额净值。

九、特殊情况的处理

1、基金管理人或基金托管人按估值方法的第7项进行估值时，所造成的误差不作为基金资产估值错误处理。

2、由于不可抗力，或证券交易所、登记结算机构及存款银行等第三方机构发送的数据错误，或国家会计政策变更、市场规则变更等非基金管理人与基金托管人原因，基金管理人和基金托管人虽然已经采取必要、适当、合理的措施进行检查，但未能发现错误的，由此造成的基金资产估值错误，基金管理人和基金托管人免除赔偿责任。但基金管理人、基金托管人应当积极采取必要的措施消除或减轻由此造成的影响。

第十三部分 基金的收益与分配

一、基金利润的构成

基金利润指基金利息收入、投资收益、公允价值变动收益和其他收入扣除相关费用后的余额，基金已实现收益指基金利润减去公允价值变动收益后的余额。

二、基金可供分配利润

基金可供分配利润指截至收益分配基准日基金未分配利润与未分配利润中已实现收益的孰低数。

三、基金收益分配原则

1、在符合有关基金分红条件的前提下，本基金每年收益分配次数最多为12次，每次收益分配比例不得低于该次可供分配利润的20%，若《基金合同》生效不满3个月可不进行收益分配；

2、本基金收益分配方式分两种：现金分红与红利再投资，投资者可选择现金红利或将现金红利自动转为基金份额进行再投资；若投资者不选择，本基金默认的收益分配方式是现金分红；

3、基金收益分配后基金份额净值不能低于面值；即基金收益分配基准日的基金份额净值减去每单位基金份额收益分配金额后不能低于面值。

4、每一基金份额享有同等分配权；

5、法律法规或监管机关另有规定的，从其规定。

四、收益分配方案

基金收益分配方案中应载明截止收益分配基准日的可供分配利润、基金收益分配对象、分配时间、分配数额及比例、分配方式等内容。

五、收益分配方案的确定、公告与实施

本基金收益分配方案由基金管理人拟定，并由基金托管人复核，依照《信息披露办法》的有关规定在指定媒介公告。

基金红利发放日距离收益分配基准日（即可供分配利润计算截止日）的时间不得超过 15 个工作日。

六、基金收益分配中发生的费用

基金收益分配时所发生的银行转账或其他手续费用由投资者自行承担。当投资者的现金红利小于一定金额，不足以支付银行转账或其他手续费用时，基金登记机构可将基金份额持有人的现金红利自动转为基金份额。红利再投资的计算方法，依照《业务规则》执行。

七、实施侧袋机制期间的收益分配

本基金实施侧袋机制的，侧袋账户不进行收益分配，详见招募说明书“侧袋机制”部分的规定。

第十四部分 基金费用与税收

一、基金费用的种类

- 1、基金管理人的管理费；
- 2、基金托管人的托管费；
- 3、《基金合同》生效后与基金相关的信息披露费用；
- 4、《基金合同》生效后与基金相关的会计师费、律师费、诉讼费和仲裁费；
- 5、基金份额持有人大会费用；
- 6、证券账户的开户费、账户维护费用；
- 7、基金的证券交易费用；
- 8、基金的银行汇划费用；
- 9、按照国家有关规定和《基金合同》约定，可以在基金财产中列支的其他费用。

二、基金费用计提方法、计提标准和支付方式

1、基金管理人的管理费

本基金的管理费按前一日基金资产净值的1.50%年费率计提。管理费的计算方法如下：

$$H=E \times 1.50\% \div \text{当年天数}$$

H为每日应计提的基金管理费

E为前一日的基金资产净值

基金管理费每日计算，逐日累计至每月月末，按月支付。由基金托管人根据与基金管理人核对一致的财务数据，基金托管人按照与基金管理人协商一致的方式自动在次月初5个工作日内、按照指定的账户路径进行资金支付，基金管理人无需再出具资金划拨指令。若遇法定节假日、休息日或不可抗力致使无法

按时支付的，顺延至最近可支付日支付。费用自动扣划后，基金管理人应进行核对，如发现数据不符，及时联系基金托管人协商解决。

2、基金托管人的托管费

本基金的托管费按前一日基金资产净值的 0.20%的年费率计提。托管费的计算方法如下：

$$H=E \times 0.20\% \div \text{当年天数}$$

H 为每日应计提的基金托管费

E 为前一日的基金资产净值

基金托管费每日计算，逐日累计至每月月末，按月支付。由基金托管人根据与基金管理人核对一致的财务数据，基金托管人按照与基金管理人协商一致的方式自动在次月初5个工作日内、按照指定的账户路径进行资金支付，基金管理人无需再出具资金划拨指令。若遇法定节假日、休息日或不可抗力致使无法按时支付的，顺延至最近可支付日支付。费用自动扣划后，基金管理人应进行核对，如发现数据不符，及时联系基金托管人协商解决。

上述“一、基金费用的种类中第 3—9 项费用”，根据有关法规及相应协议规定，按费用实际支出金额列入当期费用，由基金托管人从基金财产中支付。

三、不列入基金费用的项目

下列费用不列入基金费用：

1、基金管理人和基金托管人因未履行或未完全履行义务导致的费用支出或基金财产的损失；

2、基金管理人和基金托管人处理与基金运作无关的事项发生的费用；

3、《基金合同》生效前的相关费用；

4、其他根据相关法律法规及中国证监会的有关规定不得列入基金费用的项目。

四、基金管理费和基金托管费的调整

基金管理人和基金托管人可根据基金发展情况调整基金管理费率和基金托管费率，并召开基金份额持有人大会。基金管理人必须依照《信息披露办法》的有关规定在指定媒介上刊登公告。

五、实施侧袋机制期间的基金费用

本基金实施侧袋机制的，与侧袋账户有关的费用可以从侧袋账户中列支，但应待侧袋账户资产变现后方可列支。侧袋账户资产不收取管理费，其他费用详见招募说明书“侧袋机制”部分的规定。

六、基金税收

本基金运作过程中涉及的各纳税主体，其纳税义务按国家税收法律、法规执行。

基金财产投资的相关税收，由基金份额持有人承担，基金管理人或者其他扣缴义务人按照国家有关税收征收的规定代扣代缴。

第十五部分 基金的会计与审计

一、基金会计政策

- 1、基金管理人为本基金的基金会计责任方；
- 2、基金的会计年度为公历年度的1月1日至12月31日；基金首次募集的会计年度按如下原则：如果《基金合同》生效少于2个月，可以并入下一个会计年度披露；
- 3、基金核算以人民币为记账本位币，以人民币元为记账单位；
- 4、会计制度执行国家有关会计制度；
- 5、本基金独立建账、独立核算；
- 6、基金管理人及基金托管人各自保留完整的会计账目、凭证并进行日常的会计核算，按照有关规定编制基金会计报表；
- 7、基金托管人每月与基金管理人就基金的会计核算、报表编制等进行核对并以书面方式确认。

二、基金的年度审计

- 1、基金管理人聘请与基金管理人、基金托管人相互独立的具有证券、期货相关业务资格的会计师事务所及其注册会计师对本基金的年度财务报表进行审计。
- 2、会计师事务所更换经办注册会计师，应事先征得基金管理人同意。
- 3、基金管理人认为有充足理由更换会计师事务所，须通报基金托管人。更换会计师事务所需依照《信息披露办法》的有关规定在指定媒介公告。

第十六部分 基金的信息披露

一、本基金的信息披露应符合《基金法》、《运作办法》、《信息披露办法》、《流动性规定》、《基金合同》及其他有关规定。

二、信息披露义务人

本基金信息披露义务人包括基金管理人、基金托管人、召集基金份额持有人大会的基金份额持有人等法律法规和中国证监会规定的自然人、法人和非法人组织。

本基金信息披露义务人以保护基金份额持有人利益为根本出发点，按照法律法规和中国证监会的规定披露基金信息，并保证所披露信息的真实性、准确性、完整性、及时性、简明性和易得性。

本基金信息披露义务人应当在中国证监会规定时间内，将应予披露的基金信息通过中国证监会指定的全国性报刊（以下简称“指定报刊”）及指定互联网网站（以下简称“指定网站”，包括基金管理人网站、基金托管人网站、中国证监会基金电子披露网站）等媒介和基金管理人、基金托管人的互联网网站（以下简称“网站”）等媒介披露，并保证基金投资者能够按照《基金合同》约定的时间和方式查阅或者复制公开披露的信息资料。

三、本基金信息披露义务人承诺公开披露的基金信息，不得有下列行为：

- 1、虚假记载、误导性陈述或者重大遗漏；
- 2、对证券投资业绩进行预测；
- 3、违规承诺收益或者承担损失；
- 4、诋毁其他基金管理人、基金托管人或者基金销售机构；
- 5、登载任何自然人、法人和非法人组织的祝贺性、恭维性或推荐性文字；

6、中国证监会禁止的其他行为。

四、本基金公开披露的信息应采用中文文本。如同时采用外文文本的，基金信息披露义务人应保证不同文本的内容一致。不同文本之间发生歧义的，以中文文本为准。

本基金公开披露的信息采用阿拉伯数字；除特别说明外，货币单位为人民币元。

五、公开披露的基金信息

公开披露的基金信息包括：

（一）基金招募说明书、基金产品资料概要、《基金合同》、基金托管协议

1、《基金合同》是界定《基金合同》当事人的各项权利、义务关系，明确基金份额持有人大会召开的规则及具体程序，说明基金产品的特性等涉及基金投资者重大利益的事项的法律文件。

2、基金招募说明书应当最大限度地披露影响基金投资者决策的全部事项，说明基金认购、申购和赎回安排、基金投资、基金产品特性、风险揭示、信息披露及基金份额持有人服务等内容。

基金产品资料概要是基金招募说明书的摘要文件，用于向投资者提供简明的基金概要信息。基金管理人应当依照法律法规和中国证监会的规定编制、披露与更新基金产品资料概要。

基金合同生效后，基金招募说明书、基金产品资料概要的信息发生重大变更的，基金管理人应当在三个工作日内，更新基金招募说明书和基金产品资料概要，并登载在指定网站上，其中基金产品资料概要还应当登载在基金销售机构网站或营业网点；除重大变更事项之外，基金招募说明书、基金产品资料概

要其他信息发生变更的，基金管理人至少每年更新一次。基金终止运作的，基金管理人不再更新基金招募说明书、基金产品资料概要。

3、基金托管协议是界定基金托管人和基金管理人在基金财产保管及基金运作监督等活动中的权利、义务关系的法律文件。

（二）基金份额发售公告

基金管理人应当就基金份额发售的具体事宜编制基金份额发售公告，并在披露招募说明书的当日登载于指定媒介上。

（三）《基金合同》生效公告

基金管理人应当在收到中国证监会确认文件的次日在指定媒介上登载《基金合同》生效公告。

（四）基金净值信息

《基金合同》生效后，在开始办理基金份额申购或者赎回前，基金管理人应当至少每周在指定网站披露一次基金份额净值和基金份额累计净值。

在开始办理基金份额申购或者赎回后，基金管理人应当在不晚于每个开放日的次日，通过指定网站、基金销售机构网站或者营业网点披露开放日的基金份额净值和基金份额累计净值。

基金管理人应当在不晚于半年度和年度最后一日的次日，在指定网站披露半年度和年度最后一日的基金份额净值和基金份额累计净值。

（五）基金份额申购、赎回价格

基金管理人应当在《基金合同》、招募说明书等信息披露文件上载明基金份额申购、赎回价格的计算方式及有关申购、赎回费率，并保证投资者能够在基金销售机构网站或者营业网点查阅或者复制前述信息资料。

（六）基金定期报告，包括基金年度报告、基金中期报告和基金季度报告

基金管理人应当在每年结束之日起三个月内，编制完成基金年度报告，将年度报告登载在指定网站上，并将年度报告提示性公告登载在指定报刊上。基

金年度报告中的财务会计报告应当经过具有证券、期货相关业务资格的会计师事务所审计。

基金管理人应当在上半年结束之日起两个月内，编制完成基金中期报告，将中期报告登载在指定网站上，并将中期报告提示性公告登载在指定报刊上。

基金管理人应当在季度结束之日起十五个工作日内，编制完成基金季度报告，将季度报告登载在指定网站上，并将季度报告提示性公告登载在指定报刊上。

《基金合同》生效不足两个月的，基金管理人可以不编制当期季度报告、中期报告或者年度报告。

本基金持续运作过程中，应当在基金年度报告和中期报告中披露基金组合资产情况及其流动性风险分析等。

报告期内出现单一投资者持有基金份额达到或超过基金总份额 20%的情形，为保障其他投资者的权益，基金管理人至少应当在基金定期报告“影响投资者决策的其他重要信息”项下披露该投资者的类别、报告期末持有份额及占比、报告期内持有份额变化情况及产品的特有风险，中国证监会认定的特殊情形除外。

（七）临时报告

本基金发生重大事件，有关信息披露义务人应当依照《信息披露办法》的有关规定编制临时报告书，并登载在指定报刊和指定网站上。

前款所称重大事件，是指可能对基金份额持有人权益或者基金份额的价格产生重大影响的下列事件：

- 1、基金份额持有人大会的召开及决定的事项；
- 2、《基金合同》终止、基金清算；
- 3、转换基金运作方式、基金合并；
- 4、更换基金管理人、基金托管人、基金份额登记机构，基金改聘会计师事务所；

5、基金管理人委托基金服务机构代为办理基金的份额登记、核算、估值等事项，基金托管人委托基金服务机构代为办理基金的核算、估值、复核等事项；

6、基金管理人、基金托管人的法定名称、住所发生变更；

7、基金管理人变更持有百分之五以上股权的股东、基金管理人的实际控制人变更；

8、基金募集期延长；

9、基金管理人高级管理人员、基金经理和基金托管人专门基金托管部门负责人发生变动；

10、基金管理人的董事在最近 12 个月内变更超过百分之五十；

11、基金管理人、基金托管人专门基金托管部门的主要业务人员在最近 12 个月内变动超过百分之三十；

12、涉及基金管理业务、基金财产、基金托管业务的诉讼或仲裁；

13、基金管理人或其高级管理人员、基金经理因基金管理业务相关行为受到重大行政处罚、刑事处罚，基金托管人或其专门基金托管部门负责人因基金托管业务相关行为受到重大行政处罚、刑事处罚；

14、基金管理人运用基金财产买卖基金管理人、基金托管人及其控股股东、实际控制人或者与其有重大利害关系的公司发行的证券或者承销期内承销的证券，或者从事其他重大关联交易事项，中国证监会另有规定的情形除外；

15、基金收益分配事项；

16、管理费、托管费、申购费、赎回费等费用计提标准、计提方式和费率发生变更；

17、基金份额净值计价错误达基金份额净值百分之零点五；

18、本基金开始办理申购、赎回；

19、本基金发生巨额赎回并延期办理；

20、本基金连续发生巨额赎回并暂停接受赎回申请或延缓支付赎回款项；

- 21、本基金暂停接受申购、赎回申请或重新接受申购、赎回申请；
- 22、本基金变更份额类别设置；
- 23、发生涉及基金申购、赎回事项调整或潜在影响投资者赎回等重大事项时；
- 24、基金信息披露义务人认为可能对基金份额持有人权益或者基金份额的价格产生重大影响的其他事项或中国证监会规定的其他事项。

（八）澄清公告

在《基金合同》存续期限内，任何公共媒介中出现的或者在市场上流传的消息可能对基金份额价格产生误导性影响或者引起较大波动，以及可能损害基金份额持有人权益的，相关信息披露义务人知悉后应当立即对该消息进行公开澄清，并将有关情况立即报告中国证监会。

（九）基金份额持有人大会决议

基金份额持有人大会决定的事项，应当依法报国务院证券监督管理机构备案，并予以公告。

（十）清算报告

基金财产清算小组应当将清算报告登载在指定网站上，并将清算报告提示性公告登载在指定报刊上。

（十一）投资中小企业私募债券的信息披露

1、基金管理人应在基金招募说明书的显著位置披露投资中小企业私募债券的流动性风险和信用风险，说明投资中小企业私募债券对基金总体风险的影响；

2、本基金投资中小企业私募债券后两个交易日内，基金管理人应在中国证监会指定媒介披露所投资中小企业私募债券的名称、数量、期限、收益率等信息；

3、本基金将在季度报告、中期报告、年度报告等定期报告和招募说明书（更新）等文件中披露中小企业私募债券的投资情况。

（十二）投资资产支持证券的信息披露

本基金投资资产支持证券，基金管理人应在基金年度报告及中期报告中披露其持有的资产支持证券总额、资产支持证券市值占基金净资产的比例和报告期内所有的资产支持证券明细。基金管理人应在基金季度报告中披露其持有的资产支持证券总额、资产支持证券市值占基金净资产的比例和报告期末按市值占基金净资产比例大小排序的前 10 名资产支持证券明细。

（十三）实施侧袋机制期间的信息披露

本基金实施侧袋机制的，相关信息披露义务人应当根据法律法规、基金合同和招募说明书的规定进行信息披露，详见招募说明书“侧袋机制”部分的规定。

（十四）中国证监会规定的其他信息。

六、信息披露事务管理

基金管理人、基金托管人应当建立健全信息披露管理制度，指定专门部门及高级管理人员负责管理信息披露事务。

基金信息披露义务人公开披露基金信息，应当符合中国证监会相关基金信息披露内容与格式准则等法规的规定。

基金托管人应当按照相关法律法规、中国证监会的规定和《基金合同》的约定，对基金管理人编制的基金净值信息、基金份额申购赎回价格、基金定期报告、更新的招募说明书、基金产品资料概要、基金清算报告等公开披露的相关基金信息进行复核、审查，并向基金管理人进行书面或电子确认。

基金管理人、基金托管人应当在指定报刊中选择一家报刊披露本基金信息。基金管理人、基金托管人应当向中国证监会基金电子披露网站报送拟披露的基金信息，并保证相关报送信息的真实、准确、完整、及时。

基金管理人、基金托管人除按法律法规要求披露信息外，也可着眼于为投资者决策提供有用信息的角度，在保证公平对待投资者、不误导投资者、不影

响基金正常投资操作的前提下，自主提升信息披露服务的质量。具体要求应当符合中国证监会相关规定。前述自主披露如产生信息披露费用，该费用不得从基金财产中列支。

为基金信息披露义务人公开披露的基金信息出具审计报告、法律意见书的专业机构，应当制作工作底稿，并将相关档案至少保存到《基金合同》终止后10年。

七、信息披露文件的存放与查阅

依法必须披露的信息发布后，基金管理人、基金托管人应当按照相关法律法规规定将信息置备于公司住所，供社会公众查阅、复制。

八、暂停或延迟信息披露的情形

当出现下述情况时，基金管理人和基金托管人可暂停或延迟披露基金相关信息：

- （1）因不可抗力致使基金管理人、基金托管人无法准确评估基金资产价值时；
- （2）基金投资所涉及的证券交易市场遇法定节假日或因其他原因暂停营业时；
- （3）占基金相当比例的投资品种的估值出现重大转变，而基金管理人为保障基金份额持有人的利益，决定延迟估值时；
- （4）法律法规、《基金合同》或中国证监会规定的情况。

九、法律法规或中国证监会对信息披露另有规定的，从其规定

第十七部分 侧袋机制

一、侧袋机制的实施条件和实施程序

当本基金持有特定资产且存在或潜在大额赎回申请时，根据最大限度保护基金份额持有人利益的原则，基金管理人经与基金托管人协商一致，并咨询会计师事务所意见后，可以依照法律法规及基金合同的约定启用侧袋机制，无需召开基金份额持有人大会审议。

基金管理人应当在启用侧袋机制当日报中国证监会及基金管理人所在地中国证监会派出机构备案。

启用侧袋机制当日，基金管理人和基金服务机构应以基金份额持有人的原有账户份额为基础，确认相应侧袋账户基金份额持有人名册和份额。

二、侧袋机制实施期间的基金运作安排

（一）基金份额的申购与赎回

1、侧袋账户

侧袋机制实施期间，基金管理人不办理侧袋账户的申购、赎回。基金份额持有人申请申购、赎回侧袋账户基金份额的，该申购、赎回申请将被拒绝。

2、主袋账户

基金管理人将依法保障主袋账户份额持有人享有基金合同约定的赎回权利，并根据主袋账户运作情况合理确定申购安排，具体事项届时将由基金管理人在相关公告中规定。

3、当特定资产占前一估值日基金资产净值 50%以上的，经与基金托管人协商确认后，基金管理人应当暂停基金估值，并暂停接受基金申购赎回申请或延缓支付赎回款项。

4、对于启用侧袋机制当日收到的赎回申请，基金管理人仅办理主袋账户的赎回申请并支付赎回款项。在启用侧袋机制当日收到的申购申请，视为投资者

对侧袋机制启用后的主袋账户提交的申购申请。

（二）基金的投资

侧袋机制实施期间，本基金的各项投资运作指标和基金业绩指标应当以主袋账户资产为基准。

基金管理人原则上应当在侧袋机制启用后 20 个交易日内完成对主袋账户投资组合的调整，但因资产流动性受限等中国证监会规定的情形除外。

基金管理人不得在侧袋账户中进行除特定资产处置变现以外的其他投资操作。

侧袋机制实施期间，基金管理人、基金服务机构在计算基金业绩相关指标时仅考虑主袋账户资产，分割侧袋账户资产导致的基金净资产减少在计算基金业绩相关指标时按投资损失处理。

（三）基金的费用

侧袋机制实施期间，侧袋账户资产不收取管理费。基金管理人可以将与侧袋账户有关的费用从侧袋账户资产中列支，但应待特定资产变现后方可列支。因启用侧袋机制产生的咨询、审计费用等由基金管理人承担。

（四）基金的估值与会计核算

侧袋机制启用当日，基金管理人以完成日终估值后的基金净资产为基数对主袋账户和侧袋账户的资产进行分割，与特定资产可明确对应的资产类科目余额、除应交税费外的负债类科目余额一并纳入侧袋账户。

侧袋机制实施期间，基金管理人应对侧袋账户单独设置账套，实行独立核算。如果本基金同时存在多个侧袋账户，不同侧袋账户分开进行核算。侧袋账户的会计核算应符合《企业会计准则》的相关要求。

（五）基金的收益分配

侧袋机制实施期间，在主袋账户份额满足基金合同收益分配条件的情形下，基金管理人可对主袋账户份额进行收益分配。侧袋账户份额不再适用基金合同的收益与分配条款。

（六）基金的信息披露

1、基金净值信息

侧袋机制实施期间，基金管理人应当暂停披露侧袋账户的基金份额净值和基金份额累计净值。

2、定期报告

基金管理人应当按照规定在基金定期报告中披露报告期内侧袋账户相关信息。披露报告期末特定资产可变现净值或净值区间的，该净值或净值区间并不代表特定资产最终的变现价格，不作为基金管理人对特定资产最终变现价格的承诺。侧袋机制实施期间，基金定期报告中的基金会计报表仅需针对主袋账户进行编制。

3、临时报告

基金管理人在启用侧袋机制、处置特定资产、终止侧袋机制以及发生其他可能对投资者利益产生重大影响的事项后应及时发布临时公告。

启用侧袋机制的临时公告内容应当包括启用原因及程序、特定资产流动性和估值情况、对投资者申购赎回的影响、风险提示等重要信息。

处置特定资产的临时公告内容应当包括特定资产处置价格和时间、向侧袋账户份额持有人支付的款项、相关费用发生情况等重要信息。

侧袋机制实施期间，若侧袋账户资产无法一次性完成处置变现，基金管理人在每次处置变现后均应按照相关法律、法规要求及时发布临时公告。

（七）特定资产的处置清算

基金管理人将按照基金份额持有人利益最大化原则，采取将特定资产予以处置变现等方式，及时向侧袋账户份额持有人支付对应款项。无论侧袋账户资产是否全部完成变现，基金管理人都应及时向侧袋账户全部份额持有人支付已变现部分对应的款项。

（八）侧袋的审计

基金管理人应当在启用侧袋机制和终止侧袋机制后，及时聘请符合《中华人民共和国证券法》规定的会计师事务所进行审计并披露专项审计意见。

第十八部分 风险揭示

本基金的主要风险在于以下几方面：

一、市场风险

证券市场价格受到经济因素、政治因素、投资心理和交易制度等各种因素的影响，导致基金收益水平变化，产生风险，主要包括：

- 1、政策风险。因国家宏观政策发生变化，导致市场价格波动而产生风险。
- 2、经济周期风险。随经济运行的周期性变化，证券市场的收益水平也呈周期性变化。基金投资于上市公司的股票，收益水平也会随之变化，从而产生风险。
- 3、利率风险。利率的波动会导致证券市场价格和收益率的变动，也影响着企业的融资成本和利润，基金收益水平会受到利率变化的影响。
- 4、上市公司经营风险。上市公司的经营好坏受多种因素影响，如管理能力、财务状况、市场前景、行业竞争、人员素质等，这些都会导致企业的盈利发生变化。如果基金所投资的上市公司经营不善，其股票价格可能下跌，或者能够用于分配的利润减少，使基金投资收益下降。虽然基金可以通过投资多样化来分散这种非系统风险，但不能完全规避。
- 5、信用风险。基金所投资企业债券的发行人如出现违约、无法支付到期本息，或由于企业债券发行人信用等级降低导致债券价格下降，将造成基金资产损失。
- 6、购买力风险。因为通货膨胀的影响而导致货币购买力下降，从而使基金的实际收益下降。

二、管理风险

在基金管理运作过程中基金管理人的知识、经验、判断、决策、技能等，会影响其对信息的占有和对经济形势、证券价格走势的判断，从而影响基金收益水平。因此，本基金的收益水平与本基金管理人的管理水平、管理手段和管理技术等相关性较大。因此本基金可能因为基金管理人的因素而影响基金收益水平。

三、技术风险

当计算机、通讯系统、交易网络等技术保障系统或信息网络支持出现异常情况，可能导致基金日常的申购赎回无法按正常时限完成、登记结算系统瘫痪、核算系统无法按正常时限产生净值、基金的投资交易指令无法及时传输等风险。

四、流动性风险

流动性风险是指因证券市场交易量不足，导致证券不能迅速、低成本地变现的风险。流动性风险还包括由于本基金出现巨额赎回，致使本基金没有足够的现金应付赎回支付所引致的风险。

1、基金申购、赎回安排

本基金的申购、赎回安排详见本招募说明书“第八部分 基金份额的申购与赎回”章节。

2、拟投资市场、行业及资产的流动性风险评估

本基金的投资市场主要为证券交易所、全国银行间债券市场等流动性较好的规范型交易场所，主要投资对象为具有良好流动性的金融工具（包括国内依法发行上市的股票、债券和货币市场工具等），同时本基金基于分散投资的原则在行业和个券方面未有高集中度的特征，综合评估在正常市场环境下本基金的流动性风险适中。

3、巨额赎回情形下的流动性风险管理措施

基金出现巨额赎回情形下，基金管理人可以根据基金当时的资产组合状况或巨额赎回份额占比情况决定全额赎回或延缓支付。同时，如本基金单个基金份额持有人在单个开放日申请赎回基金份额超过基金总份额一定比例以上的，基金管理人可以对其采取延期办理赎回申请或延缓支付赎回款项的措施。

4、实施备用的流动性风险管理工具的情形、程序及对投资者的潜在影响

在市场大幅波动、流动性枯竭等极端情况下发生无法应对投资者巨额赎回的情形时，基金管理人将以保障投资者合法权益为前提，严格按照法律法规及基金合同的规定，谨慎选取延期办理巨额赎回申请、暂停接受赎回申请、延缓支付赎回款项、收取短期赎回费、摆动定价、侧袋机制等流动性风险管理工具作为辅助措施。对于各类流动性风险管理工具的使用，基金管理人将依照严格审批、审慎决策的原则，及时有效地对风险进行监测和评估，使用前经过内部审批程序并与基金托管人协商一致。在实际运用各类流动性风险管理工具时，投资者的赎回申请、赎回款项支付等可能受到相应影响，基金管理人将严格依照法律法规及基金合同的约定进行操作，全面保障投资者的合法权益。

当本基金持有特定资产且存在或潜在大额赎回申请时，基金管理人经与基金托管人协商一致，并咨询会计师事务所意见后，可以依照法律法规及基金合同的约定启用侧袋机制。侧袋机制实施期间，侧袋账户份额将停止披露基金份额净值，并不得办理申购、赎回和转换，基金份额持有人可能面临无法及时获得侧袋账户对应部分的资金的流动性风险。基金管理人将按照持有人利益最大化原则，采取将特定资产予以处置变现等方式，及时向侧袋账户份额持有人支付对应款项，但因特定资产的变现时间具有不确定性，最终变现价格也具有不确定性并且有可能大幅低于启用侧袋机制时的特定资产的估值，基金份额持有人可能因此面临损失。

五、本基金特有风险

1、本基金可投资于科创板股票。基金资产投资于科创板股票，会面临科创板机制下因投资标的、市场制度以及交易规则等差异带来的特有风险，包括但

不限于市场风险、流动性风险、信用风险、集中度风险、系统性风险、政策风险、股价波动风险等。基金可根据投资策略需要或市场环境的变化，选择将部分基金资产投资于科创板股票或选择不将基金资产投资于科创板股票，基金资产并非必然投资于科创板股票。

投资科创板股票存在的风险包括：

①市场风险

科创板个股集中来自新一代信息技术、高端装备、新材料、新能源、节能环保及生物医药等高新技术和战略新兴产业领域。大多数企业为初创型公司，企业未来盈利、现金流、估值均存在不确定性，与传统二级市场投资存在差异，整体投资难度加大，个股市场风险加大。

科创板个股上市前五日无涨跌幅限制，第六日开始涨跌幅限制在正负 20% 以内，股价可能表现出比 A 股其他板块更为剧烈的波动，市场风险随之上升。

②流动性风险

科创板整体投资门槛较高，个人投资者必须满足交易满两年并且资金在 50 万以上才可参与，二级市场上个人投资者参与度相对较低，机构持有个股大量流通盘导致个股流动性较差，基金组合存在无法及时变现及其他相关流动性风险。

③信用风险

科创板试点注册制，对经营状况不佳或财务数据造假的企业实行严格的退市制度，科创板个股存在退市风险。

④集中度风险

科创板为新设板块，初期可投标的较少，投资者容易集中投资于少量个股，市场可能存在高集中度状况，整体存在集中度风险。

⑤系统性风险

科创板企业均为市场认可度较高的科技创新企业，在企业经营及盈利模式上存在趋同，所以科创板个股相关性较高，市场表现不佳时，系统性风险将更为显著。

⑥政策风险

国家对高新技术产业扶持力度及重视程度的变化会对科创板企业带来较大影响，国际经济形势变化对战略新兴产业及科创板个股也会带来政策影响。

⑦股价波动风险

科创板新股发行价格、规模、节奏等坚持市场化导向，询价、定价、配售等环节由机构投资者主导。科创板新股发行全部采用询价定价方式，询价对象限定在证券公司等七类专业机构投资者，而个人投资者无法直接参与发行定价。同时，因科创板企业普遍具有技术新、前景不确定、业绩波动大、风险高等特征，市场可比公司较少，传统估值方法可能不适用，发行定价难度较大，科创板股票上市后可能存在股价波动的风险。

⑧其他风险

2、投资存托凭证的风险

本基金投资存托凭证，将面临中国存托凭证价格大幅波动甚至出现较大亏损的风险，以及与中国存托凭证发行机制相关的风险，包括存托凭证持有人与境外基础证券发行人的股东在法律地位、享有权利等方面存在差异可能引发的风险；存托凭证持有人在分红派息、行使表决权等方面的特殊安排可能引发的风险；存托协议自动约束存托凭证持有人的风险；因多地上市造成存托凭证价格差异以及波动的风险；存托凭证持有人权益被摊薄的风险；存托凭证退市的风险；已在境外上市的基础证券发行人，在持续信息披露监管方面与境内可能存在差异的风险；境内外法律制度、监管环境差异可能导致的其他风险。

六、其他风险

1、因基金业务快速发展而在制度建设、人员配备、内控制度建立等方面不完善而产生的风险；

- 2、因人为因素而产生的风险，如内幕交易、欺诈等行为产生的风险；
- 3、对主要业务人员如基金经理的依赖而可能产生的风险；
- 4、因业务竞争压力可能产生的风险；
- 5、其他风险。

七、声明

本基金未经任何一级政府、机构及部门担保。基金投资人自愿投资于本基金，须自行承担投资风险。

除基金管理人直接办理本基金的销售外，本基金还通过基金销售机构代理销售，但是，基金资产并不是销售机构的存款或负债，也没有经基金销售机构担保收益，销售机构并不能保证其收益或本金安全。

第十九部分 基金合同的变更、终止与基金财产清算

一、《基金合同》的变更

1、变更基金合同涉及法律法规规定或基金合同约定应经基金份额持有人大会决议通过的事项的，应召开基金份额持有人大会决议通过。对于可不经基金份额持有人大会决议通过的事项，由基金管理人和基金托管人同意后变更并公告，并报中国证监会备案。

2、关于《基金合同》变更的基金份额持有人大会决议自表决通过之日起生效，自决议生效后两日内在指定媒介公告。

二、《基金合同》的终止事由

有下列情形之一的，《基金合同》应当终止：

- 1、基金份额持有人大会决定终止的；
- 2、基金管理人、基金托管人职责终止，在 6 个月内没有新基金管理人、新基金托管人承接的；
- 3、《基金合同》约定的其他情形；
- 4、相关法律法规和中国证监会规定的其他情况。

三、基金财产的清算

1、基金财产清算小组：自出现《基金合同》终止事由之日起 30 个工作日内成立清算小组，基金管理人组织基金财产清算小组并在中国证监会的监督下进行基金清算。

2、基金财产清算小组组成：基金财产清算小组成员由基金管理人、基金托管人、具有证券、期货相关业务资格的注册会计师、律师以及中国证监会指定的人员组成。基金财产清算小组可以聘用必要的工作人员。

3、基金财产清算小组职责：基金财产清算小组负责基金财产的保管、清理、估价、变现和分配。基金财产清算小组可以依法进行必要的民事活动。

4、基金财产清算程序：

(1) 《基金合同》终止情形出现时，由基金财产清算小组统一接管基金；

(2) 对基金财产和债权债务进行清理和确认；

(3) 对基金财产进行估值和变现；

(4) 制作清算报告；

(5) 聘请会计师事务所对清算报告进行外部审计，聘请律师事务所对清算报告出具法律意见书；

(6) 将清算报告报中国证监会备案并公告；

(7) 对基金剩余财产进行分配。

5、基金财产清算的期限为6个月。

四、清算费用

清算费用是指基金财产清算小组在进行基金清算过程中发生的所有合理费用，清算费用由基金财产清算小组优先从基金财产中支付。

五、基金财产清算剩余资产的分配

依据基金财产清算的分配方案，将基金财产清算后的全部剩余资产扣除基金财产清算费用、交纳所欠税款并清偿基金债务后，按基金份额持有人持有的基金份额比例进行分配。

六、基金财产清算的公告

清算过程中的有关重大事项须及时公告；基金财产清算报告经会计师事务所审计并由律师事务所出具法律意见书后报中国证监会备案并公告。基金财产

清算公告于基金财产清算报告报中国证监会备案后 5 个工作日内由基金财产清算小组进行公告。

七、基金财产清算账册及文件的保存

基金财产清算账册及有关文件由基金托管人保存 15 年以上。

八、基金合并

本基金与其他基金的合并应当按照法律法规规定的程序进行。

第二十部分 基金合同摘要

基金合同的内容摘要详见附件一

第二十一部分 托管协议摘要

托管协议的内容摘要详见附件二

第二十二部分 对基金份额持有人的服务

基金管理人承诺为基金份额持有人提供一系列的服务，以下是主要的服务内容，基金管理人根据基金份额持有人的需要和市场的变化，有权增加和修改相关服务项目。如因系统、第三方或不可抗力等原因，导致下述服务无法提供，基金管理人不承担相关责任。

一、基金份额持有人交易资料的寄送及发送服务

1、交易确认单

每次交易结束后，投资人可在 T+2 个工作日后通过销售机构的网点查询或打印交易确认单。

2、电子对账单

基金管理人提供月度、季度、年度电子邮件对账单及月度、季度手机短信对账单服务，基金管理人将以电子邮件形式向定制的投资人定期发送。投资人可通过基金管理人网站（www.bocifunds.com）、客服热线（021-61195566 / 400-620-8888（免长途通话费）选择 6 公募基金业务转人工）、[客服邮箱](mailto:gmkf@bocichina.com)（gmkf@bocichina.com）等途径申请/取消对账单服务。

二、网上在线服务

（一）通过基金管理人基金网站（www.bocifunds.com），投资人可获得如下服务：

1、查询服务

投资人通过基金账户号、身份证号等开户证件号码和查询密码登录基金管理人网站“基金查询”栏目，可享有基金交易查询、账户查询和基金信息查询服务。

2、信息资讯服务

投资人可以利用基金管理人网站获取本基金和基金管理人的各类信息，包括基金的法律文件、基金公告、业绩报告和基金管理人最新动态等各类最新资料。

三、信息定制服务

投资人可以通过基金管理人基金网站（www.bocifunds.com）、客服热线（021-61195566 / 400-620-8888（免长途通话费）选择6公募基金业务转人工）提交信息定制申请，基金管理人通过电子邮件或手机短信定期发送所定制的信息。

- 1、电子邮件：基金份额净值、电子邮件对账单、各类电邮资讯等。
- 2、手机短信：基金份额净值、手机短信对账单、各类短信资讯等。

四、账户资料变更服务

为便于投资人及时得到基金管理人提供的各项服务，请投资人及时更新服务联系信息。投资人可通过以下3种方式进行服务联系信息（包括联系地址、手机号码、固定电话、电子邮箱等）的变更。基金管理人电子直销投资人交易联系信息的变更，请遵照基金管理人电子直销相关规定办理：

- 1、登录基金管理人基金网站“账户管理”（仅限基金管理人电子直销投资人）系统自助修改联系信息。
- 2、致电基金管理人客服热线021-61195566 / 400-620-8888（免长途通话费）选择6公募基金业务转人工修改。
- 3、[发送邮件至基金管理人客服邮箱gmkf@bocichina.com](mailto:gmkf@bocichina.com)提交修改申请。

五、客户服务中心电话服务

投资人拨打基金管理人客服热线021-61195566 / 400-620-8888（国内免长途话费）可享有如下服务：

1、自助语音服务：提供7×24小时基金净值信息、账户交易情况、基金产品等自助查询服务。

2、人工服务时间：每个证券交易日的08:30-17:30。投资人可以通过该热线获得业务咨询、信息查询、服务投诉及建议、信息定制、资料修改等专项服务。

六、客户投诉及建议受理服务

投资人可以通过基金管理人客服热线、书信、电子邮件、传真及各销售机构网点柜台等不同的渠道对基金管理人和销售网点所提供的服务进行投诉或提出建议。

如本招募说明书存在任何您/贵机构无法理解的内容，请通过上述方式联系基金管理人。请确保投资前，您/贵机构已经全面理解了本招募说明书。

第二十三部分 其他应披露事项

中银证券健康产业灵活配置混合型证券投资基金更新招募说明书（2020年第1号）	公司官网	2020年12月31日
中银国际证券股份有限公司关于中银证券健康产业灵活配置混合型证券投资基金基金经理变更的公告	公司官网、证券时报	2021年1月18日
中银国际证券股份有限公司关于增加网金基金为旗下基金销售机构并进行费率优惠的公告	公司官网、中国证券报、上海证券报、证券时报、证券日报	2021年1月19日
中银证券健康产业灵活配置混合型证券投资基金基金产品资料概要更新	公司官网	2021年1月19日
中银证券健康产业灵活配置混合型证券投资基金更新招募说明书（2021年第1号）	公司官网	2021年1月19日
中银国际证券股份有限公司旗下基金2020年第4季度报告提示性公告	公司官网、中国证券报、上海证券报、证券时报、证券日报、上交所、深交所	2021年1月22日
中银证券健康产业灵活配置混合型证券投资基金2020年第4季度报告	公司官网	2021年1月22日
关于新增蚂蚁（杭州）基金销售有限公司为旗下部分基金销售机构及参与其费率优惠活动的公告	公司官网、中国证券报、上海证券报、证券时报、证券日报	2021年1月28日
中银证券健康产业灵活配置混合型证券投资基金2020年年度报告	公司官网	2021年3月31日
中银国际证券股份有限公司旗下基金2020年年度报告提示性公告	公司官网、中国证券报、上海证券报、证券时报、证券日报	2021年3月31日
中银证券健康产业灵活配置混合型证券投资基金2021年第1季度报告	公司官网	2021年4月21日
中银国际证券股份有限公司旗下基金2021年第1季度度报告提示性公告	公司官网、中国证券报、上海证券报、证券时报、证券日报	2021年4月21日
关于旗下基金参加珠海盈米基金销售有限公司费率优惠活动的公告	公司官网、中国证券报、上海证券报、证券时报、证券日报	2021年5月26日
中银国际证券股份有限公司旗下基金2021年第2季度报告提示性公告	公司官网、中国证券报、上海证券报、证券时报、证券日报	2021年7月20日
中银证券健康产业灵活配置混合型证券投资基金2021年第2季度报告	公司官网	2021年7月20日

关于新增蚂蚁（杭州）基金销售有限公司为旗下部分基金销售机构及参与其费率优惠活动的公告	公司官网、中国证券报、上海证券报、证券时报、证券日报	2021年7月23日
中银国际证券股份有限公司关于旗下部分基金增加侧袋机制并相应修改基金合同、托管协议的公告	中国证券报、上海证券报、证券时报、证券日报、上交所	2021年7月29日
中银国际证券股份有限公司关于增加爱建基金为旗下基金销售机构并进行费率优惠的公告	公司官网、中国证券报、上海证券报、证券时报、证券日报	2021年8月20日
中银国际证券股份有限公司关于增加中金财富为旗下基金代销机构并进行费率优惠的公告	公司官网、中国证券报、上海证券报、证券时报、证券日报	2021年8月26日
中银国际证券股份有限公司旗下基金2021年中期报告提示性公告	公司官网、中国证券报、上海证券报、证券时报、证券日报	2021年8月30日
中银证券健康产业灵活配置混合型证券投资基金2021年中期报告	公司官网	2021年8月30日
中银证券健康产业灵活配置混合型证券投资基金基金产品资料概要更新	公司官网	2021年8月31日
关于增加招商银行招赢通平台为旗下部分基金销售机构及参与其费率优惠活动的公告	公司官网、中国证券报、上海证券报、证券时报、证券日报	2021年9月3日
中银国际证券股份有限公司关于增加泰信财富为旗下基金销售机构并进行费率优惠的公告	公司官网、中国证券报、上海证券报、证券时报、证券日报	2021年9月6日
关于旗下基金参加北京汇成基金销售有限公司费率优惠活动的公告	公司官网、中国证券报、上海证券报、证券时报、证券日报	2021年9月7日
中银国际证券股份有限公司关于增加腾安基金为旗下基金销售机构并进行费率优惠的公告	公司官网、中国证券报、上海证券报、证券时报、证券日报	2021年9月28日
中银国际证券股份有限公司关于公募基金管理业务高级管理人员变更的公告	公司官网、中国证券报、上海证券报、证券时报、证券日报、上交所、深交所	2021年9月28日
中银证券健康产业灵活配置混合型证券投资基金2021年第3季度报告	公司官网	2021年10月27日
中银国际证券股份有限公司关于旗下部分基金投资范围新增存托凭证、增加侧袋机制并相应修改法律文件的公告	公司官网、中国证券报、上海证券报、证券时报、证券日报	2021年11月30日
中银证券健康产业灵活配置混合型证券投资基金基金合同	公司官网	2021年11月30日

中银证券健康产业灵活配置混合型证券投资基金托管协议	公司官网	2021年 11月30 日
中银证券健康产业灵活配置混合型证券投资基金更新招募说明书 (2021年第2号)	公司官网	2021年 11月30 日
中银证券健康产业灵活配置混合型证券投资基金基金产品资料概要更新	公司官网	2021年 11月30 日

第二十四部分 招募说明书的存放及查阅方式

招募说明书在编制完成后，将存放于基金管理人所在地、基金托管人所在地、有关销售机构及其网点，供公众查阅。投资人在支付工本费后，可在合理时间内取得上述文件复制件或复印件。投资人也可在基金管理人指定的网站上进行查阅。

基金管理人和基金托管人保证文本的内容与公告的内容完全一致。

第二十五部分 备查文件

一、备查文件

- 1、中国证监会准予本基金募集注册的文件
- 2、基金合同
- 3、托管协议
- 4、法律意见书
- 5、基金管理人业务资格批件和营业执照
- 6、基金托管人业务资格批件和营业执照
- 7、中国证监会要求的其他文件

二、存放地点

除第 6 项在基金托管人处外，其余文件均在基金管理人的住所。

三、查阅方式

投资者可在营业时间免费查阅，也可按工本费购买复印件。

中银国际证券股份有限公司

2021 年 12 月 31 日

附件一 基金合同摘要

一、基金份额持有人、基金管理人和基金托管人的权利、义务

(一) 基金管理人的权利与义务

1、根据《基金法》、《运作办法》及其他有关规定，基金管理人的权利包括但不限于：

(1) 依法募集资金；

(2) 自《基金合同》生效之日起，根据法律法规和《基金合同》独立运用并管理基金财产；

(3) 依照《基金合同》收取基金管理费以及法律法规规定或中国证监会批准的其他费用；

(4) 销售基金份额；

(5) 按照规定召集基金份额持有人大会；

(6) 依据《基金合同》及有关法律规规定监督基金托管人，如认为基金托管人违反了《基金合同》及国家有关法律规规定，应呈报中国证监会和其他监管部门，并采取必要措施保护基金投资者的利益；

(7) 在基金托管人更换时，提名新的基金托管人；

(8) 选择、更换基金销售机构，对基金销售机构的相关行为进行监督和处理；

(9) 担任或委托其他符合条件的机构担任基金登记机构办理基金登记业务并获得《基金合同》规定的费用；

(10) 依据《基金合同》及有关法律规规定决定基金收益的分配方案；

(11) 在《基金合同》约定的范围内，拒绝或暂停受理申购与赎回申请；

(12) 依照法律法规为基金的利益对被投资公司行使股东权利，为基金的利益行使因基金财产投资于证券所产生的权利；

(13) 在法律法规允许的前提下，为基金的利益依法为基金进行融资；

(14) 以基金管理人的名义，代表基金份额持有人的利益行使诉讼权利或者实施其他法律行为；

(15) 选择、更换律师事务所、会计师事务所、证券经纪商或其他为基金提供服务的外部机构；

(16) 在符合有关法律、法规的前提下，制订和调整有关基金认购、申购、赎回、转换、转托管、非交易过户、定期定额投资等方面的业务规则；

(17) 法律法规及中国证监会规定的和《基金合同》约定的其他权利。

2、根据《基金法》、《运作办法》及其他有关规定，基金管理人的义务包括但不限于：

(1) 依法募集资金，办理或者委托经中国证监会认定的其他机构代为办理基金份额的发售、申购、赎回和登记事宜；

(2) 办理基金备案手续；

(3) 自《基金合同》生效之日起，以诚实信用、谨慎勤勉的原则管理和运用基金财产；

(4) 配备足够的具有专业资格的人员进行基金投资分析、决策，以专业化的经营方式管理和运作基金财产；

(5) 建立健全内部风险控制、监察与稽核、财务管理及人事管理等制度，保证所管理的基金财产和基金管理人的财产相互独立，对所管理的不同基金分别管理，分别记账，进行证券投资；

(6) 除依据《基金法》、《基金合同》及其他有关规定外，不得利用基金财产为自己及任何第三人谋取利益，不得委托第三人运作基金财产；

(7) 依法接受基金托管人的监督；

(8) 采取适当合理的措施使计算基金份额认购、申购、赎回和注销价格的方法符合《基金合同》等法律文件的规定，按有关规定计算并公告基金净值信息，确定基金份额申购、赎回的价格；

(9) 进行基金会计核算并编制基金财务会计报告；

- (10) 编制季度、中期和年度基金报告；
- (11) 严格按照《基金法》、《基金合同》及其他有关规定，履行信息披露及报告义务；
- (12) 保守基金商业秘密，不泄露基金投资计划、投资意向等。除《基金法》、《基金合同》及其他有关规定另有规定外，在基金信息公开披露前应予保密，不向他人泄露；
- (13) 按《基金合同》的约定确定基金收益分配方案，及时向基金份额持有人分配基金收益；
- (14) 按规定受理申购与赎回申请，及时、足额支付赎回款项；
- (15) 依据《基金法》、《基金合同》及其他有关规定召集基金份额持有人大会或配合基金托管人、基金份额持有人依法召集基金份额持有人大会；
- (16) 按规定保存基金财产管理业务活动的会计账册、报表、记录和其他相关资料 15 年以上；
- (17) 确保需要向基金投资者提供的各项文件或资料在规定时间发出，并且保证投资者能够按照《基金合同》规定的时间和方式，随时查阅到与基金有关的公开资料，并在支付合理成本的前提下得到有关资料的复印件；
- (18) 组织并参加基金财产清算小组，参与基金财产的保管、清理、估价、变现和分配；
- (19) 面临解散、依法被撤销或者被依法宣告破产时，及时报告中国证监会并通知基金托管人；
- (20) 因违反《基金合同》导致基金财产的损失或损害基金份额持有人合法权益时，应当承担赔偿责任，其赔偿责任不因其退任而免除；
- (21) 监督基金托管人按法律法规和《基金合同》规定履行自己的义务，基金托管人违反《基金合同》造成基金财产损失时，基金管理人应为基金份额持有人利益向基金托管人追偿；

(22) 当基金管理人将其义务委托第三方处理时，应当对第三方处理有关基金事务的行为承担责任；

(23) 以基金管理人名义，代表基金份额持有人利益行使诉讼权利或实施其他法律行为；

(24) 基金管理人在募集期间未能达到基金的备案条件，《基金合同》不能生效，基金管理人承担全部募集费用，将已募集资金并加计银行同期存款利息在基金募集期结束后 30 日内退还基金认购人；

(25) 执行生效的基金份额持有人大会的决议；

(26) 建立并保存基金份额持有人名册；

(27) 法律法规及中国证监会规定的和《基金合同》约定的其他义务。

(二) 基金托管人的权利与义务

1、根据《基金法》、《运作办法》及其他有关规定，基金托管人的权利包括但不限于：

(1) 自《基金合同》生效之日起，依法律法规和《基金合同》的规定安全保管基金财产；

(2) 依《基金合同》约定获得基金托管费以及法律法规规定或监管部门批准的其他费用；

(3) 监督基金管理人对本基金的投资运作，如发现基金管理人违反《基金合同》及国家法律法规行为，对基金财产、其他当事人的利益造成重大损失的情形，应呈报中国证监会，并采取必要措施保护基金投资者的利益；

(4) 根据相关市场规则，为基金开设资金账户、证券账户等投资所需账户，为基金办理证券交易资金清算。

(5) 提议召开或召集基金份额持有人大会；

(6) 在基金管理人更换时，提名新的基金管理人；

(7) 法律法规及中国证监会规定的和《基金合同》约定的其他权利。

2、根据《基金法》、《运作办法》及其他有关规定，基金托管人的义务包括但不限于：

(1) 以诚实信用、勤勉尽责的原则持有并安全保管基金财产；

(2) 设立专门的基金托管部门，具有符合要求的营业场所，配备足够的、合格的熟悉基金托管业务的专职人员，负责基金财产托管事宜；

(3) 建立健全内部风险控制、监察与稽核、财务管理及人事管理等制度，确保基金财产的安全，保证其托管的基金财产与基金托管人自有财产以及不同的基金财产相互独立；对所托管的不同的基金分别设置账户，独立核算，分账管理，保证不同基金之间在账户设置、资金划拨、账册记录等方面相互独立；

(4) 除依据《基金法》、《基金合同》及其他有关规定外，不得利用基金财产为自己及任何第三人谋取利益，不得委托第三人托管基金财产；

(5) 保管由基金管理人代表基金签订的与基金有关的重大合同及有关凭证；

(6) 按规定开设基金财产的资金账户和证券账户，按照《基金合同》的约定，根据基金管理人的投资指令，及时办理清算、交割事宜；

(7) 保守基金商业秘密，除《基金法》、《基金合同》及其他有关规定另有规定外，在基金信息公开披露前予以保密，不得向他人泄露；

(8) 复核、审查基金管理人计算的基金资产净值、基金份额净值、基金份额申购、赎回价格；

(9) 办理与基金托管业务活动有关的信息披露事项；

(10) 对基金财务会计报告、季度、中期和年度基金报告出具意见，说明基金管理人在各重要方面的运作是否严格按照《基金合同》的规定进行；如果基金管理人未执行《基金合同》规定的行为，还应当说明基金托管人是否采取了适当的措施；

(11) 保存基金托管业务活动的记录、账册、报表和其他相关资料 15 年以上；

(12) 保存基金份额持有人名册；

(13) 按规定制作相关账册并与基金管理人核对；

(14) 依据基金管理人的指令或有关规定向基金份额持有人支付基金收益和赎回款项；

(15) 依据《基金法》、《基金合同》及其他有关规定，召集基金份额持有人大会或配合基金管理人、基金份额持有人依法召集基金份额持有人大会；

(16) 按照法律法规和《基金合同》的规定监督基金管理人的投资运作；

(17) 参加基金财产清算小组，参与基金财产的保管、清理、估价、变现和分配；

(18) 面临解散、依法被撤销或者被依法宣告破产时，及时报告中国证监会和银行监管机构，并通知基金管理人；

(19) 因违反《基金合同》导致基金财产损失时，应承担赔偿责任，其赔偿责任不因其退任而免除；

(20) 按规定监督基金管理人按法律法规和《基金合同》规定履行自己的义务，基金管理人因违反《基金合同》造成基金财产损失时，应为基金份额持有人利益向基金管理人追偿；

(21) 执行生效的基金份额持有人大会的决定；

(22) 法律法规及中国证监会规定的和《基金合同》约定的其他义务。

(三) 基金份额持有人的权利与义务

基金投资者持有本基金基金份额的行为即视为对《基金合同》的承认和接受，基金投资者自依据《基金合同》取得的基金份额，即成为本基金份额持有人和《基金合同》的当事人，直至其不再持有本基金的基金份额。基金份额持有人作为《基金合同》当事人并不以在《基金合同》上书面签章或签字为必要条件。

每份基金份额具有同等的合法权益。

1、根据《基金法》、《运作办法》及其他有关规定，基金份额持有人的权利包括但不限于：

- (1) 分享基金财产收益；
- (2) 参与分配清算后的剩余基金财产；
- (3) 依法申请赎回或转让其持有的基金份额；
- (4) 按照规定要求召开基金份额持有人大会或者召集基金份额持有人大会；
- (5) 出席或者委派代表出席基金份额持有人大会，对基金份额持有人大会审议事项行使表决权；
- (6) 查阅或者复制公开披露的基金信息资料；
- (7) 监督基金管理人的投资运作；
- (8) 对基金管理人、基金托管人、基金服务机构损害其合法权益的行为依法提起诉讼或仲裁；
- (9) 法律法规及中国证监会规定的和《基金合同》约定的其他权利。

2、根据《基金法》、《运作办法》及其他有关规定，基金份额持有人的义务包括但不限于：

- (1) 认真阅读并遵守《基金合同》、《基金招募说明书》；
- (2) 了解所投资基金产品，了解自身风险承受能力，自主判断基金的投资价值，自主做出投资决策，自行承担投资风险；
- (3) 关注基金信息披露，及时行使权利和履行义务；
- (4) 缴纳基金认购、申购款项及法律法规和《基金合同》所规定的费用；
- (5) 在其持有的基金份额范围内，承担基金亏损或者《基金合同》终止的有限责任；
- (6) 不从事任何有损基金及其他《基金合同》当事人合法权益的活动；
- (7) 执行生效的基金份额持有人大会的决定；
- (8) 返还在基金交易过程中因各种原因获得的不当得利；

(9) 法律法规及中国证监会规定的和《基金合同》约定的其他义务。

二、基金份额持有人大会召集、议事及表决的程序和规则

基金份额持有人大会由基金份额持有人组成，基金份额持有人的合法授权代表有权代表基金份额持有人出席会议并表决。基金份额持有人持有的每一基金份额拥有平等的投票权。

本基金未设立基金份额持有人大会的日常机构，如今后设立基金份额持有人大会的日常机构，日常机构的设立按照相关法律法规的要求执行。

(一) 召开事由

1、除法律法规另有规定或基金合同另有约定外，当出现或需要决定下列事由之一的，应当召开基金份额持有人大会：

- (1) 终止《基金合同》；
- (2) 更换基金管理人；
- (3) 更换基金托管人；
- (4) 转换基金运作方式；
- (5) 调整基金管理人、基金托管人的报酬标准；
- (6) 变更基金类别；
- (7) 本基金与其他基金的合并；
- (8) 变更基金投资目标、范围或策略；
- (9) 变更基金份额持有人大会程序；

(10) 基金管理人或基金托管人要求召开基金份额持有人大会；

(11) 单独或合计持有本基金总份额 10%以上（含 10%）基金份额的基金份额持有人（以基金管理人收到提议当日的基金份额计算，下同）就同一事项书面要求召开基金份额持有人大会；

- (12) 对基金合同当事人权利和义务产生重大影响的其他事项；

(13) 法律法规、《基金合同》或中国证监会规定的其他应当召开基金份额持有人大会的事项。

2、以下情况可由基金管理人和基金托管人协商后修改，不需召开基金份额持有人大会：

(1) 法律法规要求增加的基金费用的收取；

(2) 在法律法规和《基金合同》规定的范围内且对现有基金份额持有人利益无实质性不利影响的前提下调整本基金的申购费率、赎回费率；

(3) 在不违反法律法规以及对基金份额持有人利益无实质性不利影响的情况下，增加、减少、调整基金份额类别或分类规则，或变更收费方式；

(4) 因相应的法律法规发生变动而应当对《基金合同》进行修改；

(5) 对《基金合同》的修改对基金份额持有人利益无实质性不利影响或修改不涉及《基金合同》当事人权利义务关系发生重大变化；

(6) 在不违反法律法规、基金合同的约定以及对基金份额持有人利益无实质性不利影响的情况下，调整有关基金认购、申购、赎回、转换、非交易过户、转托管等业务的规则；

(7) 按照法律法规和《基金合同》规定不需召开基金份额持有人大会的其他情形。

(二) 会议召集人及召集方式

1、除法律法规规定或《基金合同》另有约定外，基金份额持有人大会由基金管理人召集；

2、基金管理人未按规定召集或不能召集时，由基金托管人召集；

3、基金托管人认为有必要召开基金份额持有人大会的，应当向基金管理人提出书面提议。基金管理人应当自收到书面提议之日起 10 日内决定是否召集，并书面告知基金托管人。基金管理人决定召集的，应当自出具书面决定之日起 60 日内召开；基金管理人决定不召集，基金托管人仍认为有必要召开的，应当

由基金托管人自行召集，并自出具书面决定之日起 60 日内召开并告知基金管理人，基金管理人应当配合。

4、代表基金份额 10%以上（含 10%）的基金份额持有人就同一事项书面要求召开基金份额持有人大会，应当向基金管理人提出书面提议。基金管理人应当自收到书面提议之日起 10 日内决定是否召集，并书面告知提出提议的基金份额持有人代表和基金托管人。基金管理人决定召集的，应当自出具书面决定之日起 60 日内召开；基金管理人决定不召集，代表基金份额 10%以上（含 10%）的基金份额持有人仍认为有必要召开的，应当向基金托管人提出书面提议。基金托管人应当自收到书面提议之日起 10 日内决定是否召集，并书面告知提出提议的基金份额持有人代表和基金管理人；基金托管人决定召集的，应当自出具书面决定之日起 60 日内召开，并告知基金管理人，基金管理人应当配合。

5、代表基金份额 10%以上（含 10%）的基金份额持有人就同一事项要求召开基金份额持有人大会，而基金管理人、基金托管人都不召集的，单独或合计代表基金份额 10%以上（含 10%）的基金份额持有人有权自行召集，并至少提前 30 日报中国证监会备案。基金份额持有人依法自行召集基金份额持有人大会的，基金管理人、基金托管人应当配合，不得阻碍、干扰。

6、基金份额持有人会议的召集人负责选择确定开会时间、地点、方式和权益登记日。

（三）召开基金份额持有人大会的通知时间、通知内容、通知方式

1、召开基金份额持有人大会，召集人应于会议召开前 30 日，在指定媒介公告。基金份额持有人大会通知应至少载明以下内容：

- （1）会议召开的时间、地点和会议形式；
- （2）会议拟审议的事项、议事程序和表决方式；
- （3）有权出席基金份额持有人大会的基金份额持有人的权益登记日；
- （4）授权委托证明的内容要求（包括但不限于代理人身份，代理权限和代理有效期限等）、送达时间和地点；

- (5) 会务常设联系人姓名及联系电话；
- (6) 出席会议者必须准备的文件和必须履行的手续；
- (7) 召集人需要通知的其他事项。

2、采取通讯开会方式并进行表决的情况下，由会议召集人决定在会议通知中说明本次基金份额持有人大会所采取的具体通讯方式、委托的公证机关及其联系方式和联系人、书面表决意见寄交的截止时间和收取方式。

3、如召集人为基金管理人，还应另行书面通知基金托管人到指定地点对表决意见的计票进行监督；如召集人为基金托管人，则应另行书面通知基金管理人到指定地点对表决意见的计票进行监督；如召集人为基金份额持有人，则应另行书面通知基金管理人和基金托管人到指定地点对表决意见的计票进行监督。基金管理人或基金托管人拒不派代表对书面表决意见的计票进行监督的，不影响表决意见的计票效力。

（四）基金份额持有人出席会议的方式

基金份额持有人大会可通过现场开会方式或通讯开会方式以及法律法规或监管机构允许的其他方式召开，会议的召开方式由会议召集人确定。

1、现场开会。由基金份额持有人本人出席或以代理投票授权委托证明委派代表出席，现场开会时基金管理人和基金托管人的授权代表应当列席基金份额持有人大会，基金管理人或托管人不派代表列席的，不影响表决效力。现场开会同时符合以下条件时，可以进行基金份额持有人大会议程：

（1）亲自出席会议者持有基金份额的凭证、受托出席会议者出具的委托人持有基金份额的凭证及委托人的代理投票授权委托证明符合法律法规、《基金合同》和会议通知的规定，并且持有基金份额的凭证与基金管理人持有的登记资料相符；

（2）经核对，汇总到会者出示的在权益登记日持有基金份额的凭证显示，有效的基金份额不少于本基金在权益登记日基金总份额的二分之一（含二分之一）。参加基金份额持有人大会的持有人的基金份额低于前款规定比例的，召

集人可以在原公告的基金份额持有人大会召开时间的三个月以后、六个月以内，就原定审议事项重新召集基金份额持有人大会。重新召集的基金份额持有人大会应当有代表三分之一以上基金份额的持有人参加，方可召开。

2、通讯开会。通讯开会系指基金份额持有人将其对表决事项的投票以书面形式在表决截至日以前送达至召集人指定的地址。通讯开会应以书面方式进行表决。

在同时符合以下条件时，通讯开会的方式视为有效：

(1) 会议召集人按《基金合同》约定公布会议通知后，在2个工作日内连续公布相关提示性公告；

(2) 召集人按基金合同约定通知基金托管人（如果基金托管人为召集人，则为基金管理人）到指定地点对书面表决意见的计票进行监督。会议召集人在基金托管人（如果基金托管人为召集人，则为基金管理人）和公证机关的监督下按照会议通知规定的方式收取基金份额持有人的书面表决意见；基金托管人或基金管理人经通知不参加收取书面表决意见的，不影响表决效力；

(3) 本人直接出具书面意见或授权他人代表出具书面意见的，基金份额持有人所持有的基金份额不小于在权益登记日基金总份额的二分之一（含二分之一）；参加基金份额持有人大会的持有人的基金份额低于前款规定比例的，召集人可以在原公告的基金份额持有人大会召开时间的三个月以后、六个月以内，就原定审议事项重新召集基金份额持有人大会。重新召集的基金份额持有人大会应当有代表三分之一以上基金份额的持有人参加，方可召开。

(4) 上述第(3)项中直接出具书面意见的基金份额持有人或受托代表他人出具书面意见的代理人，同时提交的持有基金份额的凭证、受托出具书面意见的代理人出具的委托人持有基金份额的凭证及委托人的代理投票授权委托证明符合法律法规、《基金合同》和会议通知的规定，并与基金登记注册机构记录相符。

3、在法律法规或监管机构允许的情况下，经会议通知载明，基金份额持有人也可以采用网络、电话或其他方式进行表决，或者采用网络、电话或其他方式授权他人代为出席会议并表决。

（五）议事内容与程序

1、议事内容及提案权

议事内容为关系基金份额持有人利益的重大事项，如《基金合同》的重大修改、决定终止《基金合同》、更换基金管理人、更换基金托管人、与其他基金合并、法律法规及《基金合同》规定的其他事项以及会议召集人认为需提交基金份额持有人大会讨论的其他事项。

基金份额持有人大会的召集人发出召集会议的通知后，对原有提案的修改应当在基金份额持有人大会召开前及时公告。

基金份额持有人大会不得对未事先公告的议事内容进行表决。

2、议事程序

（1）现场开会

在现场开会的方式下，首先由大会主持人按照下列第（七）条规定程序确定和公布监票人，然后由大会主持人宣读提案，经讨论后进行表决，并形成大会决议。大会主持人为基金管理人授权出席会议的代表，在基金管理人授权代表未能主持大会的情况下，由基金托管人授权其出席会议的代表主持；如果基金管理人授权代表和基金托管人授权代表均未能主持大会，则由出席大会的基金份额持有人和代理人所持表决权的二分之一以上（含二分之一）选举产生一名基金份额持有人作为该次基金份额持有人大会的主持人。基金管理人和基金托管人拒不出席或主持基金份额持有人大会，不影响基金份额持有人大会作出的决议的效力。

会议召集人应当制作出席会议人员的签名册。签名册载明参加会议人员姓名（或单位名称）、身份证明文件号码、持有或代表有表决权的基金份额、委托人姓名（或单位名称）和联系方式等事项。

（2）通讯开会

在通讯开会的情况下，首先由召集人提前 30 日公布提案，在所通知的表决截止日期后 2 个工作日内在公证机关监督下由召集人统计全部有效表决，在公证机关监督下形成决议。

（六）表决

基金份额持有人所持每份基金份额有一票表决权。

基金份额持有人大会决议分为一般决议和特别决议：

1、一般决议，一般决议须经参加大会的基金份额持有人或其代理人所持表决权的二分之一以上（含二分之一）通过方为有效；除下列第 2 项所规定的须以特别决议通过事项以外的其他事项均以一般决议的方式通过。

2、特别决议，特别决议应当经参加大会的基金份额持有人或其代理人所持表决权的三分之二以上（含三分之二）通过方可做出。转换基金运作方式、更换基金管理人或者基金托管人、终止《基金合同》、与其他基金合并以特别决议通过方为有效。

基金份额持有人大会采取记名方式进行投票表决。

采取通讯方式进行表决时，除非在计票时有充分的相反证据证明，否则提交符合会议通知中规定的确认投资者身份文件的表决视为有效出席的投资者，表面符合会议通知规定的书面表决意见视为有效表决，表决意见模糊不清或相互矛盾的视为弃权表决，但应当计入出具书面意见的基金份额持有人所代表的基金份额总数。

基金份额持有人大会的各项提案或同一项提案内并列的各项议题应当分开审议、逐项表决。

（七）计票

1、现场开会

（1）如大会由基金管理人或基金托管人召集，基金份额持有人大会的主持人应当在会议开始后宣布在出席会议的基金份额持有人和代理人中选举两名基

金份额持有人代表与大会召集人授权的一名监督员共同担任监票人；如大会由基金份额持有人自行召集或大会虽然由基金管理人或基金托管人召集，但是基金管理人或基金托管人未出席大会的，基金份额持有人大会的主持人应当在会议开始后宣布在出席会议的基金份额持有人中选举三名基金份额持有人代表担任监票人。基金管理人或基金托管人不出席大会的，不影响计票的效力。

(2) 监票人应当在基金份额持有人表决后立即进行清点并由大会主持人当场公布计票结果。

(3) 如果会议主持人或基金份额持有人或代理人对于提交的表决结果有怀疑，可以在宣布表决结果后立即对所投票数要求进行重新清点。监票人应当进行重新清点，重新清点以一次为限。重新清点后，大会主持人应当当场公布重新清点结果。

(4) 计票过程应由公证机关予以公证，基金管理人或基金托管人拒不出席大会的，不影响计票的效力。

2、通讯开会

在通讯开会的情况下，计票方式为：由大会召集人授权的两名监督员在基金托管人授权代表（若由基金托管人召集，则为基金管理人授权代表）的监督下进行计票，并由公证机关对其计票过程予以公证。基金管理人或基金托管人拒派代表对书面表决意见的计票进行监督的，不影响计票和表决结果。

(八) 生效与公告

基金份额持有人大会的决议，召集人应当自通过之日起 5 日内报中国证监会备案。

基金份额持有人大会决议自表决通过之日起生效。

基金份额持有人大会决议自生效之日起依照《信息披露办法》的有关规定在指定媒介上公告。如果采用通讯方式进行表决，在公告基金份额持有人大会决议时，必须将公证书全文、公证机构、公证员姓名等一同公告。

基金管理人、基金托管人和基金份额持有人应当执行生效的基金份额持有人大会的决议。生效的基金份额持有人大会决议对全体基金份额持有人、基金管理人、基金托管人均有约束力。

（九）实施侧袋机制期间基金份额持有人大会的特殊约定

若本基金实施侧袋机制，则相关基金份额或表决权的比例指主袋份额持有人和侧袋份额持有人分别持有或代表的基金份额或表决权符合该等比例，但若相关基金份额持有人大会召集和审议事项不涉及侧袋账户的，则仅指主袋份额持有人持有或代表的基金份额或表决权符合该等比例：

1、基金份额持有人行使提议权、召集权、提名权所需单独或合计代表相关基金份额 10%以上（含 10%）；

2、现场开会的到会者在权益登记日代表的基金份额不少于本基金在权益登记日相关基金份额的二分之一（含二分之一）；

3、通讯开会的直接出具表决意见或授权他人代表出具表决意见的基金份额持有人所持有的基金份额不小于在权益登记日相关基金份额的二分之一（含二分之一）；

4、在参与基金份额持有人大会投票的基金份额持有人所持有的基金份额小于在权益登记日相关基金份额的二分之一、召集人在原公告的基金份额持有人大会召开时间的 3 个月以后、6 个月以内就原定审议事项重新召集的基金份额持有人大会应当有代表三分之一以上（含三分之一）相关基金份额的持有人参与或授权他人参与基金份额持有人大会投票；

5、现场开会由出席大会的基金份额持有人和代理人所持表决权的 50%以上（含 50%）选举产生一名基金份额持有人作为该次基金份额持有人大会的主持人；

6、一般决议须经参加大会的基金份额持有人或其代理人所持表决权的二分之一以上（含二分之一）通过；

7、特别决议应当经参加大会的基金份额持有人或其代理人所持表决权的三分之二以上（含三分之二）通过。

侧袋机制实施期间，基金份额持有人大会审议事项涉及主袋账户和侧袋账户的，应分别由主袋账户、侧袋账户的基金份额持有人进行表决，同一类别账户内的每份基金份额具有平等的表决权。表决事项未涉及侧袋账户的，侧袋账户份额无表决权。

侧袋机制实施期间，关于基金份额持有人大会的相关规定以本节特殊约定内容为准，本节没有规定的适用上文相关规定。

（十）法律法规或监管部门对基金份额持有人大会另有规定的，或法律法规关于基金份额持有人大会的规定发生变化时，从其规定。本部分关于基金份额持有人大会召开事由、召开条件、议事程序、表决条件等规定，凡是直接引用法律法规、监管规则的部分，如将来法律法规、监管规则修改导致相关内容被取消或变更的或法律法规、监管规则增加新的持有人大会机制的，基金管理人提前公告后，可直接对本部分内容进行修改、调整或补充，无需召开基金份额持有人大会审议。

三、基金合同解除和终止的事由、程序

（一）《基金合同》的变更

1、变更基金合同涉及法律法规规定或本合同约定应经基金份额持有人大会决议通过的事项的，应召开基金份额持有人大会决议通过。对于可不经基金份额持有人大会决议通过的事项，由基金管理人和基金托管人同意后变更并公告，并报中国证监会备案。

2、关于《基金合同》变更的基金份额持有人大会决议自表决通过之日起生效，自决议生效后两日内在指定媒介公告。

（二）《基金合同》的终止事由

有下列情形之一的，《基金合同》应当终止：

- 1、基金份额持有人大会决定终止的；
- 2、基金管理人、基金托管人职责终止，在 6 个月内没有新基金管理人、新基金托管人承接的；
- 3、《基金合同》约定的其他情形；
- 4、相关法律法规和中国证监会规定的其他情况。

（三）基金财产的清算

1、基金财产清算小组：自出现《基金合同》终止事由之日起 30 个工作日内成立清算小组，基金管理人组织基金财产清算小组并在中国证监会的监督下进行基金清算。

2、基金财产清算小组组成：基金财产清算小组成员由基金管理人、基金托管人、具有证券、期货相关业务资格的注册会计师、律师以及中国证监会指定的人员组成。基金财产清算小组可以聘用必要的工作人员。

3、基金财产清算小组职责：基金财产清算小组负责基金财产的保管、清理、估价、变现和分配。基金财产清算小组可以依法进行必要的民事活动。

4、基金财产清算程序：

- （1）《基金合同》终止情形出现时，由基金财产清算小组统一接管基金；
- （2）对基金财产和债权债务进行清理和确认；
- （3）对基金财产进行估值和变现；
- （4）制作清算报告；
- （5）聘请会计师事务所对清算报告进行外部审计，聘请律师事务所对清算报告出具法律意见书；
- （6）将清算报告报中国证监会备案并公告；
- （7）对基金剩余财产进行分配。

5、基金财产清算的期限为 6 个月。

（四）清算费用

清算费用是指基金财产清算小组在进行基金清算过程中发生的所有合理费用，清算费用由基金财产清算小组优先从基金财产中支付。

（五）基金财产清算剩余资产的分配

依据基金财产清算的分配方案，将基金财产清算后的全部剩余资产扣除基金财产清算费用、交纳所欠税款并清偿基金债务后，按基金份额持有人持有的基金份额比例进行分配。

（六）基金财产清算的公告

清算过程中的有关重大事项须及时公告；基金财产清算报告经会计师事务所审计并由律师事务所出具法律意见书后报中国证监会备案并公告。基金财产清算公告于基金财产清算报告报中国证监会备案后 5 个工作日内由基金财产清算小组进行公告。

（七）基金财产清算账册及文件的保存

基金财产清算账册及有关文件由基金托管人保存 15 年以上。

（八）基金合并

本基金与其他基金的合并应当按照法律法规规定的程序进行。

四、争议解决方式

各方当事人同意，因《基金合同》而产生的或与《基金合同》有关的一切争议，如经友好协商未能解决的，任何一方均有权将争议提交华南国际经济贸易仲裁委员会，按照华南国际经济贸易仲裁委员会届时有效的仲裁规则进行仲裁。仲裁地点为深圳市。仲裁裁决是终局的，对当事人均有约束力。除非仲裁裁决另有决定，仲裁费用由败诉方承担。

争议处理期间，基金合同当事人应恪守各自的职责，继续忠实、勤勉、尽责地履行基金合同规定的义务，维护基金份额持有人的合法权益。

《基金合同》受中国法律（不含港澳台地区法律）管辖。

五、基金合同存放地和投资者取得基金合同的方式

《基金合同》正本一式叁份，除上报有关监管机构一式一份外，基金管理人、基金托管人各持有一份，每份具有同等的法律效力。

《基金合同》可印制成册，供投资者在基金管理人、基金托管人、销售机构的办公场所和营业场所查阅。

附件二 托管协议摘要

一、基金托管协议当事人

（一）基金管理人（也可称资产管理人）

名称：中银国际证券股份有限公司

注册地址：中国上海市浦东银城中路 200 号中银大厦 39 层

办公地址：中国上海市浦东银城中路 200 号中银大厦 39 层

邮政编码：200120

法定代表人：宁敏

成立日期：2002 年 2 月 28 日

批准设立机关及批准设立文号：中国证监会证监机构字【2002】19 号

开展公开募集证券投资基金管理业务批准文号：中国证监会证监许可

【2015】1972 号

组织形式：股份有限公司

注册资本：27.78 亿元

存续期间：持续经营

经营范围：证券经纪；证券投资咨询；与证券交易、证券投资活动有关的
财务顾问；证券承销与保荐；证券自营；证券资产管理；证券投资基金代销；
融资融券；代销金融产品；公开募集证券投资基金管理业务。

（二）基金托管人（也可称资产托管人）

名称：招商银行股份有限公司(简称：招商银行)

住所：深圳市深南大道 7088 号招商银行大厦

办公地址：深圳市深南大道 7088 号招商银行大厦

邮政编码：518040

法定代表人：缪建民

成立时间：1987 年 4 月 8 日

基金托管业务批准文号：证监基金字[2002]83号

组织形式：股份有限公司

注册资本：人民币 252.20 亿元

存续期间：持续经营

二、基金托管人对基金管理人的业务监督和核查

(一) 基金托管人根据有关法律法规的规定以及《基金合同》的约定，对基金投资范围、投资比例、投资限制、关联方交易等进行监督。《基金合同》明确约定基金投资证券选择标准的，基金管理人应事先或定期向基金托管人提供投资品种池，以便基金托管人对基金实际投资是否符合基金合同关于证券选择标准的约定进行监督。

1. 本基金的投资范围为：

本基金的投资范围为具有良好流动性的金融工具，包括国内依法发行上市的股票（包括创业板、中小板、存托凭证及其他经中国证监会核准上市的股票）、债券（包括国债、央行票据、地方政府债、金融债、企业债、公司债、次级债、中期票据、短期融资券、可转换债券、可交换债券、中小企业私募债券等）、资产支持证券、债券回购、银行存款、权证及法律法规或中国证监会允许基金投资的其他金融工具。

如法律法规或监管机构以后允许基金投资其他品种，基金管理人在履行适当程序后，可以将其纳入投资范围。

基金的投资组合比例为：本基金股票投资占基金资产的比例范围为 0-95%，其中投资于基金合同界定的健康产业主题相关证券不低于非现金基金资产的 80%。每个交易日日终保持不低于基金资产净值 5% 的现金或者到期日在一年以内的政府债券，其中现金不包括结算备付金、存出保证金、应收申购款等。

如法律法规或中国证监会变更投资品种的投资限制，基金管理人在严格履行适当程序后，可以调整上述投资品种的投资比例。

2. 本基金各类品种的投资比例、投资限制为：

基金的投资组合应遵循以下限制：

（1）本基金的股票投资比例为基金资产的 0-95%，其中投资于基金合同界定的健康产业主题相关证券不低于非现金基金资产的 80%；

（2）每个交易日日终保持不低于基金资产净值 5%的现金或者到期日在一年以内的政府债券，其中现金不包括结算备付金、存出保证金、应收申购款等；

（3）本基金持有一家公司发行的证券，其市值不超过基金资产净值的 10%；

（4）本基金管理人管理的全部基金持有一家公司发行的证券，不超过该证券的 10%；

（5）本基金持有的全部权证，其市值不得超过基金资产净值的 3%；

（6）本基金管理人管理的全部基金持有的同一权证，不得超过该权证的 10%；

（7）本基金在任何交易日买入权证的总金额，不得超过上一交易日基金资产净值的 0.5%；

（8）本基金投资于同一原始权益人的各类资产支持证券的比例，不得超过基金资产净值的 10%；

（9）本基金持有的全部资产支持证券，其市值不得超过基金资产净值的 20%；

（10）本基金持有的同一（指同一信用级别）资产支持证券的比例，不得超过该资产支持证券规模的 10%；

（11）本基金管理人管理的全部基金投资于同一原始权益人的各类资产支持证券，不得超过其各类资产支持证券合计规模的 10%；

（12）本基金应投资于信用级别评级为 BBB 以上（含 BBB）的资产支持证券。基金持有资产支持证券期间，如果其信用等级下降、不再符合投资标准，应在评级报告发布之日起 3 个月内予以全部卖出；

(13) 基金财产参与股票发行申购，本基金所申报的金额不超过本基金的总资产，本基金所申报的股票数量不超过拟发行股票公司本次发行股票的总量；

(14) 本基金进入全国银行间同业市场进行债券回购的资金余额不得超过基金资产净值的 40%，本基金在全国银行间同业市场中的债券回购最长期限为 1 年，债券回购到期后不得展期；

(15) 本基金持有单只中小企业私募债券，其市值不得超过该基金资产净值的 10%；

(16) 本基金资产总值不得超过基金资产净值的 140%；

(17) 本基金管理人管理的全部开放式基金持有一家上市公司发行的可流通股票，不得超过该上市公司可流通股票的15%；本基金管理人管理的全部投资组合持有一家上市公司发行的可流通股票，不得超过该上市公司可流通股票的30%；

(18) 本基金主动投资于流动性受限资产的市值合计不得超过基金资产净值的15%；因证券市场波动、上市公司股票停牌、基金规模变动等基金管理人之外的因素致使基金不符合本款所规定比例限制的，本基金管理人不得主动新增流动性受限资产的投资；

(19) 本基金与私募类证券资管产品及中国证监会认定的其他主体为交易对手开展逆回购交易的，可接受质押品的资质要求应当与基金合同约定的投资范围保持一致；

(20) 本基金投资存托凭证的比例限制依照境内上市交易的股票执行，与境内上市交易的股票合并计算；

(21) 法律法规及中国证监会规定的和《基金合同》约定的其他投资限制。

除第（2）、（12）、（18）、（19）条以外，因证券市场波动、证券发行人合并、基金规模变动等基金管理人之外的因素致使基金投资比例不符合上述

规定投资比例的，基金管理人应当在 10 个交易日内进行调整。法律法规另有规定的，从其规定。

基金管理人应当自基金合同生效之日起 6 个月内使基金的投资组合比例符合基金合同的有关约定。期间，基金的投资范围、投资策略应当符合基金合同的约定。基金托管人对基金的投资的监督与检查自基金合同生效之日起开始。

如果法律法规或监管部门对上述投资组合比例限制进行变更的，以变更后的规定为准。法律法规或监管部门取消上述限制，如适用于本基金，在履行适当程序后本基金投资不再受相关限制，基金管理人及时根据《信息披露办法》规定在指定媒介公告，不需要经过基金份额持有人大会审议。

3. 本基金财产不得用于以下投资或者活动：

- (1) 承销证券；
- (2) 违反规定向他人贷款或者提供担保；
- (3) 从事承担无限责任的投资；
- (4) 买卖其他基金份额，但是中国证监会另有规定的除外；
- (5) 向基金管理人、基金托管人出资；
- (6) 从事内幕交易、操纵证券交易价格及其他不正当的证券交易活动；
- (7) 依照法律法规有关规定，由中国证监会规定禁止的其他活动。

法律、行政法规或监管部门取消或变更上述禁止性规定，如适用于本基金，基金管理人在履行适当程序后，则本基金投资不再受相关限制或以变更后的规定为准。

4. 基金管理人运用基金财产买卖基金管理人、基金托管人及其控股股东、实际控制人或者与其有其他重大利害关系的公司发行的证券或者承销期内承销的证券，或者从事其他重大关联交易的，应当符合基金的投资目标和投资策略，遵循持有人利益优先原则，防范利益冲突，建立健全内部审批机制和评估机制，按照市场公平价格执行。相关交易必须事先得到基金托管人的同意，并按法律法规予以披露。重大关联交易应提交基金管理人董事会审议，并经过三

分之二以上的独立董事通过。基金管理人董事会应至少每半年对关联交易事项进行审查。

(二) 基金托管人根据有关法律法规的规定及《基金合同》的约定, 对基金管理人选择存款银行进行监督。基金投资银行定期存款的, 基金管理人应根据法律法规的规定及《基金合同》的约定, 确定符合条件的所有存款银行的名单, 并及时提供给基金托管人, 基金托管人应据以对基金投资银行存款的交易对手是否符合有关规定进行监督。对于不符合规定的银行存款, 基金托管人可以拒绝执行, 并通知基金管理人。

本基金投资银行存款应符合如下规定:

1. 本基金投资于有固定期限银行存款的比例, 不得超过基金资产净值的30%, 但投资于有存款期限, 根据协议可提前支取的银行存款不受上述比例限制; 投资于具有基金托管人资格的同一商业银行的银行存款、同业存单占基金资产净值的比例合计不得超过20%, 投资于不具有基金托管人资格的同一商业银行的银行存款、同业存单占基金资产净值的比例合计不得超过5%。

有关法律法规或监管部门制定或修改新的定期存款投资政策, 基金管理人履行适当程序后, 可相应调整投资组合限制的规定。

2. 基金管理人负责对本基金存款银行的评估与研究, 建立健全银行存款的业务流程、岗位职责、风险控制措施和监察稽核制度, 切实防范有关风险。基金托管人负责对本基金银行定期存款业务的监督与核查, 审查、复核相关协议、账户资料、投资指令、存款证实书等有关文件, 切实履行托管职责。

(1) 基金管理人负责控制信用风险。信用风险主要包括存款银行的信用等级、存款银行的支付能力等涉及到存款银行选择方面的风险。因选择存款银行不当造成基金财产损失的, 由基金管理人承担责任。

(2) 基金管理人负责控制流动性风险, 并承担因控制不力而造成的损失。流动性风险主要包括基金管理人要求全部提前支取、部分提前支取或到期支取而存款银行未能及时兑付的风险、基金投资银行存款不能满足基金正常结算业

务的风险、因全部提前支取或部分提前支取而涉及的利息损失影响估值等涉及到基金流动性方面的风险。

(3) 基金管理人须加强内部风险控制制度的建设。如因基金管理工作人员职务行为导致基金财产受到损失的，需由基金管理人承担由此造成的损失。

(4) 基金管理人与基金托管人在开展基金存款业务时，应严格遵守《基金法》、《运作办法》等有关法律法规，以及国家有关账户管理、利率管理、支付结算等的各项规定。

(三) 基金投资银行存款协议的签订、账户开设与管理、投资指令与资金划付、账目核对、到期兑付、提前支取

1. 基金投资银行存款协议的签订

(1) 基金管理人应与符合资格的存款银行总行或其授权分行签订《基金存款业务总体合作协议》（以下简称《总体合作协议》），确定《存款协议书》的格式范本。《总体合作协议》和《存款协议书》的格式范本由基金托管人与基金管理人共同商定。

(2) 基金托管人依据相关法规对《总体合作协议》和《存款协议书》的内容进行复核，审查存款银行资格等。

(3) 基金管理人应在《存款协议书》中明确存款证实书或其他有效存款凭证的办理方式、邮寄地址、联系人和联系电话，以及存款证实书或其他有效凭证在邮寄过程中遗失后，存款余额的确认及兑付办法等。

(4) 由存款银行指定的存放存款的分支机构（以下简称“存款分支机构”）寄送或上门交付存款证实书或其他有效存款凭证的，基金托管人可向存款分支机构的上级行发出存款余额询证函，存款分支机构及其上级行应予配合。

(5) 基金管理人应在《存款协议书》中规定，基金存放到期或提前兑付的资金应全部划转到指定的基金托管账户，并在《存款协议书》写明账户名称和账号，未划入指定账户的，由存款银行承担一切责任。

(6) 基金管理人应在《存款协议书》中规定，在存期内，如本基金银行账户、预留印鉴发生变更，管理人应及时书面通知存款行，书面通知应加盖基金托管人预留印鉴。存款分支机构应及时就变更事项向基金管理人、基金托管人出具正式书面确认书。变更通知的送达方式同开户手续。在存期内，存款分支机构和基金托管人的指定联系人变更，应及时加盖公章书面通知对方。

(7) 基金管理人应在《存款协议书》中规定，因定期存款产生的存单不得被质押或以任何方式被抵押，不得用于转让和背书。

2. 基金投资银行存款时的账户开设与管理

(1) 基金投资于银行存款时，基金管理人应当依据基金管理人与存款银行签订的《总体合作协议》、《存款协议书》等，以基金的名义在存款银行总行或授权分行指定的分支机构开立银行账户。

(2) 基金投资于银行存款时的预留印鉴由基金托管人保管和使用。

3. 存款凭证传递、账目核对及到期兑付

(1) 存款证实书等存款凭证传递

存款资金只能存放于存款银行总行或者其授权分行指定的分支机构。基金管理人应在《存款协议书》中规定，存款银行分支机构应为基金开具存款证实书或其他有效存款凭证（下称“存款凭证”），该存款凭证为基金存款确认或到期提款的有效凭证，且对应每笔存款仅能开具唯一存款凭证。资金到账当日，由存款银行分支机构指定的会计主管传真一份存款凭证复印件并与基金托管人电话确认收妥后，将存款凭证原件通过快递寄送或上门交付至基金托管人指定联系人；若存款银行分支机构代为保管存款凭证的，由存款银行分支机构指定会计主管传真一份存款凭证复印件并与基金托管人电话确认收妥。

(2) 存款凭证的遗失补办

存款凭证在邮寄过程中遗失的，由基金管理人向存款银行提出补办申请，基金管理人应督促存款银行尽快补办存款凭证，并按以上（1）的方式快递或上门交付至托管人，原存款凭证自动作废。

（3）账目核对

每个工作日，基金管理人应与基金托管人核对各项银行存款投资余额及应计利息。

基金管理人应在《存款协议书》中规定，对于存期超过 3 个月的定期存款，存款银行应于每季末后 5 个工作日内向基金托管人指定人员寄送对账单。因存款银行未寄送对账单造成的资金被挪用、盗取的责任由存款银行承担。

存款银行应配合基金托管人对存款凭证的询证，并在询证函上加盖存款银行公章寄送至基金托管人指定联系人。

（4）到期兑付

基金管理人提前通知基金托管人通过快递将存款凭证原件寄给存款银行分支机构指定的会计主管。存款银行未收到存款凭证原件的，应与基金托管人电话询问。存款到期前基金管理人与存款银行确认存款凭证收到并于到期日兑付存款本息事宜。

基金托管人在存款到期日未收到存款本息或存款本息金额不符时，通知基金管理人与存款银行接洽存款到账时间及利息补付事宜。基金管理人应将接洽结果告知基金托管人，基金托管人收妥存款本息的当日通知基金管理人。

基金管理人应在《存款协议书》中规定，存款凭证在邮寄过程中遗失的，存款银行应立即通知基金托管人，基金托管人在原存款凭证复印件上加盖公章并出具相关证明文件后，与存款银行指定会计主管电话确认后，存款银行应在到期日将存款本息划至指定的基金资金账户。如果存款到期日为法定节假日，存款银行顺延至到期后第一个工作日支付，存款银行需按原协议约定利率和实际延期天数支付延期利息。

4. 提前支取

如果在存款期限内，由于基金规模发生缩减的原因或者出于流动性管理的需要等原因，基金管理人可以提前支取全部或部分资金。

提前支取的具体事项按照基金管理人与存款银行签订的《存款协议书》执行。

5. 基金投资银行存款的监督

基金托管人发现基金管理人在进行存款投资时有违反有关法律法规的规定及《基金合同》的约定的行为，应及时以书面形式通知基金管理人在 10 个工作日内纠正。基金管理人对基金托管人通知的违规事项未能在 10 个工作日内纠正的，基金托管人应报告中国证监会。基金托管人发现基金管理人有关重大违规行为，应立即报告中国证监会，同时通知基金管理人在 10 个工作日内纠正或拒绝结算，若因基金管理人拒不执行造成基金财产损失的，相关损失由基金管理人承担，基金托管人不承担任何责任。

（四）基金托管人根据有关法律法规的规定及《基金合同》的约定，对基金管理人参与银行间债券市场进行监督。基金管理人应在基金投资运作之前向基金托管人提供符合法律法规及行业标准的、经慎重选择的、本基金适用的银行间债券市场交易对手名单并约定各交易对手所适用的交易结算方式。基金管理人有责任确保及时将更新后的交易对手名单发送给基金托管人，否则由此造成的损失应由基金管理人承担。基金管理人应严格按照交易对手名单的范围在银行间债券市场选择交易对手。基金托管人监督基金管理人是否按事前提提供的银行间债券市场交易对手名单进行交易。在基金存续期间基金管理人可以调整交易对手名单，但应将调整结果至少提前一个工作日书面通知基金托管人。新名单确定时已与本次剔除的交易对手所进行但尚未结算的交易，仍应按照协议进行结算，但不得再发生新的交易。如基金管理人根据市场需要临时调整银行间债券交易对手名单及结算方式的，应向基金托管人说明理由，并在与交易对手发生交易前 3 个工作日内与基金托管人协商解决。

基金管理人负责对交易对手的资信控制，按银行间债券市场的交易规则进行交易，并负责解决因交易对手不履行合同而造成的纠纷及损失。若未履约的交易对手在基金管理人确定的时间内仍未承担违约责任及其他相关法律责任

的，基金管理人可以对相应损失先行予以承担，然后再向相关交易对手追偿。基金托管人则根据银行间债券市场成交单对合同履行情况进行监督。如基金托管人事后发现基金管理人没有按照事先约定的交易对手进行交易时，基金托管人应及时提醒基金管理人，基金托管人不承担由此造成的任何损失和责任。

（五）本基金投资流通受限证券，应遵守《关于基金投资非公开发行股票等流通受限证券有关问题的通知》等有关监管规定。

1. 流通受限证券包括由《上市公司证券发行管理办法》规范的非公开发行股票、公开发行股票网下配售部分等在发行时明确一定期限锁定期的可交易证券，不包括由于发布重大消息或其他原因而临时停牌的证券、已发行未上市证券、回购交易中的质押券等流通受限证券。

本基金可以投资经中国证监会批准的非公开发行股票，且限于由中国证券登记结算有限责任公司、中央国债登记结算有限责任公司或银行间市场清算所股份有限公司负责登记和存管的，并可在证券交易所或全国银行间债券市场交易的证券。

本基金不得投资未经中国证监会批准的非公开发行股票。

本基金不得投资有锁定期但锁定期不明确的证券。

2. 基金管理人应在基金首次投资流通受限证券前，向基金托管人提供经基金管理人董事会批准的有关基金投资流通受限证券的投资决策流程、风险控制制度。基金投资非公开发行股票，基金管理人还应提供基金管理人董事会批准的流动性风险处置预案。上述资料应包括但不限于基金投资流通受限证券的投资额度和投资比例控制情况。

基金管理人应至少于首次执行投资指令之前两个工作日将上述资料书面发至基金托管人，保证基金托管人有足够的时间进行审核。基金托管人应在收到上述资料后两个工作日内，以书面或其他双方认可的方式确认收到上述资料。

基金管理人对本基金投资流通受限证券的流动性风险负责，确保对相关风险采取积极有效的措施，在合理的时间内有效解决基金运作的流动性问题。如

因基金巨额赎回或市场发生剧烈变动等原因而导致基金现金周转困难时，基金管理人应保证提供足额现金确保基金的支付结算，并承担所有损失。对本基金因投资流通受限证券导致的流动性风险，基金托管人不承担任何责任。

3. 基金投资流通受限证券前，基金管理人应向基金托管人提供符合法律法规要求的有关书面信息，包括但不限于拟发行证券主体的中国证监会批准文件、发行证券数量、发行价格、锁定期，基金拟认购的数量、价格、总成本、应划付的认购款、资金划付时间等。基金管理人应保证上述信息的真实、完整，并应至少于拟执行投资指令前两个工作日将上述信息书面发至基金托管人，保证基金托管人有足够的时间进行审核。

由于基金管理人未及时提供有关证券的具体的必要的信息，致使托管人无法审核认购指令而影响认购款项划拨的，基金托管人免于承担责任。

4. 基金托管人依照法律法规、《基金合同》、《托管协议》审核基金管理人投资流通受限证券的行为。如发现基金管理人违反了《基金合同》、《托管协议》以及其他相关法律法规的有关规定，应及时通知基金管理人，并呈报中国证监会，同时采取合理措施保护基金投资人的利益。基金托管人有权对基金管理人的违法、违规以及违反《基金合同》、《托管协议》的投资指令不予执行，并立即通知基金管理人纠正，基金管理人不予纠正或已代表基金签署合同不得不执行时，基金托管人应向中国证监会报告。

5. 基金管理人应在基金投资非公开发行股票后两个交易日内，在中国证监会指定媒介披露所投资非公开发行股票的名称、数量、总成本、账面价值，以及总成本和账面价值占基金资产净值的比例、锁定期等信息。

（六）基金管理人应当对投资中期票据业务进行研究，认真评估中期票据投资业务的风险，本着审慎、勤勉尽责的原则进行中期票据的投资业务，并应符合法律法规及监管机构的相关规定。

（七）基金托管人根据有关法律法规的规定及《基金合同》的约定，对基金资产净值计算、基金份额净值计算、基金费用开支及收入确定、基金收益分

配、相关信息披露、基金宣传推介材料中登载基金业绩表现数据等进行监督和核查。

（八）基金托管人发现基金管理人的上述事项及投资指令或实际投资运作违反法律法规、《基金合同》和本托管协议的规定，应及时以电话提醒或书面提示等方式通知基金管理人限期纠正。基金管理人应积极配合和协助基金托管人的监督和核查。基金管理人收到通知后应及时核对并回复基金托管人，对于收到的书面通知，基金管理人应以书面形式给基金托管人发出回函，就基金托管人的疑义进行解释或举证，说明违规原因及纠正期限。在上述规定期限内，基金托管人有权随时对通知事项进行复查，督促基金管理人改正。基金管理人对基金托管人通知的违规事项未能在限期内纠正的，基金托管人应报告中国证监会。

（九）基金管理人应积极配合和协助基金托管人依照法律法规、《基金合同》和本托管协议对基金业务执行核查。包括但不限于：对基金托管人发出的提示，基金管理人应在规定时间内答复并改正，或就基金托管人的疑义进行解释或举证；对基金托管人按照法律法规、基金合同和本托管协议的要求需向中国证监会报送基金监督报告的事项，基金管理人应积极配合提供相关数据资料和制度等。

（十）若基金托管人发现基金管理人依据交易程序已经生效的指令违反法律、行政法规和其他有关规定，或者违反基金合同约定的，应当立即通知基金管理人及时纠正，由此造成的损失由基金管理人承担，托管人在履行其通知义务后，予以免责。

（十一）基金托管人发现基金管理人存在重大违规行为，应及时报告中国证监会，同时通知基金管理人限期纠正。

（十二）当基金持有特定资产且存在或潜在大额赎回申请时，根据最大限度保护基金份额持有人利益的原则，基金管理人经与基金托管人协商一致，并

咨询会计师事务所意见后，可以依照法律法规及基金合同的约定启用侧袋机制，无需召开基金份额持有人大会审议。

基金托管人依照相关法律法规的规定和基金合同的约定，对侧袋机制启用、特定资产处置和信息披露等方面进行监督，侧袋机制的具体规则依照相关法律法规的规定和基金合同的约定执行。

三、基金管理人对基金托管人的业务核查

（一）基金管理人

对基金托管人履行托管职责情况进行核查，核查事项包括基金托管人安全保管基金财产、开设基金财产的资金账户、证券账户等投资所需账户、复核基金管理人计算的基金资产净值和基金份额净值、根据基金管理人指令办理清算交收、相关信息披露和监督基金投资运作等行为。

（二）基金管理人

发现基金托管人擅自挪用基金财产、未对基金财产实行分账管理、未执行或无故延迟执行基金管理人资金划拨指令、泄露基金投资信息等违反《基金法》、基金合同、托管协议及其他有关规定时，应及时以书面形式通知基金托管人限期纠正。基金托管人收到书面通知后应在下一工作日前及时核对并以书面形式给基金管理人发出回函，说明违规原因及纠正期限，并保证在规定期限内及时改正。在上述规定期限内，基金管理人有权随时对通知事项进行复查，督促基金托管人改正。

（三）基金托管人

有义务配合和协助基金管理人依照法律法规、基金合同和本托管协议对基金业务执行核查，包括但不限于：对基金管理人发出的书面提示，基金托管人应在规定时间内答复并改正，或就基金管理人的疑义进行解释或举证；基金托管人应积极配合提供相关资料以供基金管理人核查托管财产的完整性和真实性。

（四）基金管理人

发现基金托管人有重大违规行为，应及时报告中国证监会，同时通知基金托管人限期纠正，并将纠正结果报告中国证监会。

四、基金财产的保管

（一）基金财产

保管的原则

1. 基金财产应独立于基金管理人、基金托管人的固有财产。
2. 基金托管人应安全保管基金财产。
3. 基金托管人按照规定开设基金财产投资所需的相关账户。

4. 基金托管人对所托管的不同基金财产分别设置账户，确保基金财产的完整与独立。

5. 基金托管人根据基金管理人的指令，按照基金合同和本协议的约定保管基金财产。未经基金管理人的正当指令，不得自行运用、处分、分配基金的任何资产。不属于基金托管人实际有效控制下的资产及实物证券等在基金托管人保管期间的损坏、灭失，基金托管人不承担由此产生的责任。

6. 对于因为基金投资产生的应收资产，应由基金管理人负责与有关当事人确定到账日期并通知基金托管人，到账日基金财产没有到达基金资金账户的，基金托管人应及时通知基金管理人采取措施进行催收，基金管理人应负责向有关当事人追偿基金财产的损失。

7. 基金托管人对因为基金管理人投资产生的存放或存管在基金托管人以外机构的基金资产，或交由证券公司负责清算交收的基金资产及其收益，由于该等机构或该机构会员单位等本协议当事人外第三方的欺诈、疏忽、过失或破产等原因给基金资产造成的损失等不承担责任。

8. 除依据法律法规和基金合同的规定外，基金托管人不得委托第三人托管基金财产。

（二）基金募集期间及募集资金的验资

1. 基金募集期间募集的资金应开立“基金募集专户”。该账户由基金管理人开立并管理。

2. 基金募集期满或基金停止募集时，募集的基金份额总额、基金募集金额、基金份额持有人人数符合《基金法》、《运作办法》等有关规定后，基金管理人应将属于基金财产的全部资金划入基金托管人为基金开立的基金资金账户，同时在规定时间内，基金管理人应聘请具有从事证券相关业务资格的会计师事务所进行验资，出具验资报告。出具的验资报告由参加验资的2名或2名以上中国注册会计师签字方为有效。

3. 若基金募集期限届满，未能达到基金合同生效的条件，由基金管理人按规定办理退款等事宜。

（三）基金资金账户的开立和管理

1. 基金托管人以本基金的名义在其营业机构开立基金的资金账户（也可称为“托管账户”），保管基金的银行存款，并根据基金管理人的指令办理资金

收付。托管账户名称应为“中银证券健康产业灵活配置混合型证券投资基金”，预留印鉴为基金托管人印章。

2. 基金资金账户的开立和使用，限于满足开展本基金业务的需要。基金托管人和基金管理人不得假借本基金的名义开立任何其他银行账户；亦不得使用基金的任何账户进行本基金业务以外的活动。

3. 基金资金账户的开立和管理应符合法律法规及银行业监督管理机构的有关规定。

（四）基金证券账户和结算备付金账户的开立和管理

1. 基金托管人在中国证券登记结算有限责任公司上海分公司、深圳分公司为基金开立基金托管人与基金联名的证券账户。

2. 基金证券账户的开立和使用，仅限于满足开展本基金业务的需要。基金托管人和基金管理人不得出借或未经对方同意擅自转让基金的任何证券账户，亦不得使用基金的任何账户进行本基金业务以外的活动。

3. 基金证券账户的开立和证券账户卡的保管由基金托管人负责，账户资产的管理和运用由基金管理人负责。

4. 基金托管人以基金托管人的名义在中国证券登记结算有限责任公司开立结算备付金账户，并代表所托管的基金完成与中国证券登记结算有限责任公司的一级法人清算工作，基金管理人应予以积极协助。结算备付金、结算保证金等的收取按照中国证券登记结算有限责任公司的规定执行。

5. 若中国证监会或其他监管机构在本托管协议订立日之后允许基金从事其他投资品种的投资业务，涉及相关账户的开立、使用的，按有关规定开立、使用并管理；若无相关规定，则基金托管人比照上述关于账户开立、使用的规定执行。

（五）债券托管专户的开设和管理

基金合同生效后，基金托管人根据中国人民银行、中央国债登记结算有限责任公司和银行间市场清算所股份有限公司的有关规定，以基金的名义在银行间市场登记结算机构开立债券托管账户，并代表基金进行银行间市场债券的结算。

（六）其他账户的开立和管理

1. 基金托管人和基金管理人应当在开户过程中相互配合，并提供所需资料。基金管理人保证所提供的账户开户材料的真实性和有效性，且在相关资料变更后及时将变更的资料提供给基金托管人。

2. 业务发展需要而开立的其他账户，可以根据法律法规和基金合同的规定，由基金管理人协助基金托管人按照有关法律法规和本协议的约定协商后开立。新账户按有关规定使用并管理。

3. 法律法规等有关规定对相关账户的开立和管理另有规定的，从其规定办理。

（七）基金财产投资的有关有价凭证等的保管

基金财产投资的有关实物证券等有价凭证按约定由基金托管人存放于基金托管人的保管库，或存入中央国债登记结算有限责任公司、银行间市场清算所股份有限公司、中国证券登记结算有限责任公司或票据营业中心的代保管库，实物保管凭证由基金托管人持有。实物证券等有价凭证的购买和转让，由基金托管人根据基金管理人的指令办理。基金托管人对由上述存放机构及基金托管人以外机构实际有效控制的有价凭证不承担保管责任。

（八）与基金财产有关的重大合同的保管

由基金管理人代表基金签署的、与基金财产有关的重大合同的原件分别由基金管理人、基金托管人保管。除本协议另有规定外，基金管理人代表基金签署的与基金财产有关的重大合同应保证基金管理人和基金托管人至少各持有一份正本的原件。基金管理人应在重大合同签署后及时将重大合同传真给基金托管人，并在三十个工作日内将正本送达基金托管人处。因基金管理人发送的合同传真件与事后送达的合同原件不一致所造成的后果，由基金管理人负责。重大合同的保管期限为基金合同终止后不少于 15 年。

对于无法取得二份以上的正本的，基金管理人应向基金托管人提供加盖公章的合同传真件，未经双方协商一致，合同原件不得转移。基金管理人向基金托管人提供的合同传真件与基金管理人留存原件不一致的，以传真件为准。

五、基金资产净值计算、估值和会计核算

（一）基金资产净值的计算、复核与完成的时间及程序

1. 基金资产净值

基金资产净值是指基金资产总值减去基金负债后的价值。

基金份额净值是指估值日基金资产净值除以估值日基金份额总数，基金份额净值的计算，精确到 0.0001 元，小数点后第五位四舍五入，国家另有规定的，从其规定。

基金管理人每个工作日计算基金资产净值、基金份额净值，经基金托管人复核，按规定公告。

2. 复核程序

基金管理人每工作日对基金资产进行估值后，将基金资产净值、基金份额净值发送基金托管人，经基金托管人复核无误后，由基金管理人依照《信息披露办法》的有关规定对外公布。

3. 根据有关法律法规，基金净值计算和基金会计核算的义务由基金管理人承担。本基金的基金会计责任方由基金管理人担任，因此，就与本基金有关的会计问题，如经相关各方在平等基础上充分讨论后，仍无法达成一致意见的，按照基金管理人计算的结果对外予以公布。

（二）基金资产的估值

基金管理人及基金托管人应当按照《基金合同》的约定进行估值。

（三）基金份额净值错误的处理方式

基金管理人及基金托管人应当按照《基金合同》的约定处理份额净值错误。

（四）基金会计制度

按国家有关部门规定的会计制度执行。

（五）基金账册的建立

基金管理人和基金托管人在基金合同生效后，应按照双方约定的同一记账方法和会计处理原则，分别独立地设置、记录和保管本基金的全套账册，对相关各方各自的账册定期进行核对，互相监督，以保证基金资产的安全。

（六）基金财务报表与报告的编制和复核

1. 财务报表的编制

基金财务报表由基金管理人编制，基金托管人复核。

2. 报表复核

基金托管人在收到基金管理人编制的基金财务报表后，进行独立的复核。核对不符时，应及时通知基金管理人共同查出原因，进行调整，直至双方数据完全一致。

3. 财务报表的编制与复核时间安排

基金管理人、基金托管人应当在每月结束后 5 个工作日内完成月度报表的编制及复核；在每个季度结束之日起 15 个工作日内完成基金季度报告的编制及复核；在上半年结束之日起两个月内完成基金中期报告的编制及复核；在每年结束之日起三个月内完成基金年度报告的编制及复核。基金托管人在复核过程中，发现双方的报表存在不符时，基金管理人和基金托管人应共同查明原因，进行调整，调整以国家有关规定为准。基金年度报告中的财务会计报告应当经过具有证券、期货相关业务资格的会计师事务所审计。基金合同生效不足两个月的，基金管理人可以不编制当期季度报告、中期报告或者年度报告。

（七）在有需要时，基金管理人应每季度向基金托管人提供基金业绩比较基准的基础数据和编制结果。

六、基金份额持有人名册的保管

基金份额持有人名册至少应包括基金份额持有人的名称、证件号码和持有的基金份额。基金份额持有人名册由基金登记机构根据基金管理人的指令编制和保管，基金管理人和基金托管人应分别保管基金份额持有人名册，保存期不少于 15 年。如不能妥善保管，则按相关法律法规承担责任。

在基金托管人要求或编制中期报告和年度报告前，基金管理人应将有关资料送交基金托管人，不得无故拒绝或延误提供，并保证其的真实性、准确性和完整性。基金管理人和托管人不得将所保管的基金份额持有人名册用于基金托管业务以外的其他用途，并应遵守保密义务。

七、争议解决方式

各方当事人同意，因本协议而产生的或与本协议有关的一切争议，如经友好协商未能解决的，任何一方均有权将争议提交华南国际经济贸易仲裁委员会，按照华南国际经济贸易仲裁委员会届时有效的仲裁规则进行仲裁。仲裁地点为深圳市。仲裁裁决是终局的，对各方当事人均有约束力。除非仲裁裁决另有决定，仲裁费用由败诉方承担。

争议处理期间，双方当事人应恪守基金管理人和基金托管人职责，各自继续忠实、勤勉、尽责地履行基金合同和本托管协议规定的义务，维护基金份额持有人的合法权益。

本协议受中华人民共和国法律（不含港澳台立法）管辖。

八、托管协议的变更、终止与基金财产的清算

（一）托管协议的变更程序

本协议双方当事人经协商一致，可以对协议进行修改。修改后的新协议，其内容不得与基金合同的规定有任何冲突。基金托管协议的变更应报中国证监会备案。

（二）基金托管协议终止的情形

- 1、《基金合同》终止；
- 2、基金托管人因解散、破产、撤销等事由，不能继续担任基金托管人的职务，而在6个月内无其他适当的托管机构承接其原有权利义务；
- 3、基金管理人因解散、破产、撤销等事由，不能继续担任基金管理人的职务，而在6个月内无其他适当的基金管理公司承接其原有权利义务；
- 4、发生法律法规或《基金合同》规定的其他终止事项。

（三）基金财产的清算

基金管理人与基金托管人按照《基金合同》的约定处理基金财产的清算。